

URZĄD MIEJSKI W SUWAŁKACH
WYDZIAŁ ARCHITEKTURY I GOSPODARKI PRZESTRZENNEJ
REFERAT URBANISTYKI

PROGNOZA ODDZIAŁYWANIA NA ŚRODOWISKO
MIEJSCOWEGO PLANU ZAGOSPODAROWANIA PRZESTRZENNEGO
POŁUDNIOWEJ DZIELNICY PRZEMYSŁOWEJ W SUWAŁKACH

Opracowanie wykonał zespół w składzie:

mgr inż. rolnictwa Edyta Aleksandrowicz

mgr inż. inżynierii środowiska Bogdan Leszczyński

Kierownik zespołu:

mgr inż. inżynierii środowiska Bogdan Leszczyński

Suwałki, sierpień 2017 r.

SPIS TREŚCI

1.	Informacje o zawartości, głównych celach projektowanego dokumentu oraz jego powiązanie z innymi dokumentami.	4
2.	Informacje o metodach zastosowanych przy sporządzaniu prognozy.	11
3.	Propozycje dotyczące przewidywanych metod analizy skutków realizacji postanowień projektowanego dokumentu oraz częstotliwości jej przeprowadzania.	12
4.	Informacje o możliwym transgranicznym oddziaływaniu na środowisko.	13
5.	Istniejący stan środowiska oraz potencjalne zmiany tego stanu w przypadku braku realizacji projektowanego dokumentu.	14
6.	Stan środowiska na obszarach objętych przewidywanym znaczącym oddziaływaniem.	18
7.	Istniejące problemy ochrony środowiska istotne z punktu widzenia realizacji projektowanego dokumentu, w szczególności dotyczące obszarów podlegających ochronie na podstawie ustawy z dnia 16 kwietnia 2004 r. o ochronie przyrody.	20
8.	Cele ochrony środowiska ustanowione na szczeblu międzynarodowym, wspólnotowym i krajowym, istotne z punktu widzenia projektowanego dokumentu, oraz sposoby, w jakich te cele i inne problemy środowiska zostały uwzględnione podczas opracowywania dokumentu.	21
9.	Przewidywane znaczące oddziaływania, w tym oddziaływanie, bezpośrednie, pośrednie, wtórne, skumulowane, krótkoterminowe, średnioterminowe i długoterminowe, stałe i chwilowe oraz pozytywne i negatywne, na cele i przedmiot obszaru „Natura 2000” oraz integralność tego obszaru, a także na środowisko, a w szczególności na: różnorodność biologiczną, ludzi, zwierzęta, rośliny, wodę, powietrze, powierzchnię ziemi, krajobraz, klimat, zasoby naturalne, zabytki, dobra materialne, z uwzględnieniem zależności między tymi elementami środowiska i między oddziaływaniami na te	22

elementy.

10. Rozwiązania mające na celu zapobieganie, ograniczenie lub kompensację przyrodniczą negatywnych oddziaływań na środowisko, mogących być rezultatem realizacji projektowanego dokumentu, w szczególności na cele i przedmiot ochrony obszaru Natura 2000 oraz integralność tego obszaru. 28
11. Rozwiązania alternatywne do rozwiązań zawartych w projektowanym dokumencie wraz z uzasadnieniem ich wyboru oraz opis metod dokonywania oceny prowadzącej do tego wyboru albo wyjaśnienie braku rozwiązań alternatywnych, w tym wskazania napotkanych trudności wynikających z niedostatków techniki lub luk we współczesnej wiedzy. 30
12. Opis przewidywanych metod i częstotliwości monitoringu w przypadku znaczącego wpływu na środowisko, spowodowanego realizacją planu. 31
13. Streszczenie sporządzone w języku niespecjalistycznym. 31
14. Oświadczenie kierującego zespołem wykonującym prognozę, o spełnieniu wymagań, o których mowa w art. 74a ust.2 ustawy z dnia 3 października 2008 r. o udostępnieniu informacji o środowisku i jego ochronie, udziale społeczeństwa w ochronie środowiska oraz o ocenach oddziaływania na środowisko (Dz.U. z 2016 r. poz. 353, 831, 961, 1250, 1579) 34
15. Załączniki 35

1. Główne cele projektowanego dokumentu oraz jego powiązanie z innymi dokumentami

Prognoza oddziaływania na środowisko została opracowana na potrzeby miejscowego planu zagospodarowania przestrzennego południowej dzielnicy przemysłowej w Suwałkach. Granice analizowanego obszaru zostały określone w załączniku graficznym do Uchwały Nr XXIV/297/2016 Rady Miejskiej w Suwałkach z dnia 26 października 2016 r. Plan obejmuje obszar o łącznej powierzchni około 113,98 ha.

Głównym celem opracowania miejscowego planu zagospodarowania przestrzennego południowej dzielnicy przemysłowej Suwałkach jest:

- 1) ustalenie nowych zasad skomunikowania terenów objętych planem;
- 2) ustalenie zasad zabudowy i zagospodarowania;
- 3) uporządkowanie istniejącego zagospodarowania w dostosowaniu do aktualnego stanu prawnego i własnościowego;
- 4) ustalenie zasad inwestowania, w sposób wykluczający konflikty funkcjonalne, przestrzenne i komunikacyjne;
- 5) racjonalne wykorzystanie terenów, zgodnie z założonymi w Studium kierunkami polityki przestrzennej miasta.

Przedmiotem ustaleń zmiany planu są:

- 1) tereny komunikacji publicznej, oznaczone na rysunku planu symbolem KD;
- 2) teren komunikacji wewnętrznej, oznaczony na rysunku planu symbolem KDW;
- 3) teren zabudowy mieszkalnej wielorodzinnej z usługami, oznaczony na rysunku planu symbolem MW/U;
- 4) teren zabudowy usługowej i mieszkalnej, oznaczony na rysunku planu symbolem U/M;
- 5) tereny zabudowy usługowej, oznaczone na rysunku planu symbolem U;
- 6) tereny zabudowy usługowo - produkcyjnej, oznaczone na rysunku planu symbolem U/P;
- 7) tereny zabudowy produkcyjnej i usługowej, oznaczone na rysunku planu symbolem P/U;
- 8) teren zabudowy przemysłowej, oznaczony na rysunku planu symbolem P;
- 9) tereny zieleni urządzonej, oznaczone na rysunku planu symbolem ZP;

- 10) teren oczyszczalni ścieków, oznaczony na rysunku planu symbolem K;
- 11) tereny urządzeń elektroenergetycznych, oznaczone na rysunku planu symbolem E;
- 12) teren parkingu, oznaczony na rysunku planu symbolem KP.

Ustalenia z zakresu obsługi przez infrastrukturę techniczną:

- 1) pobór wody dla potrzeb bytowych należy realizować z miejskich sieci wodociągowych - istniejących, a w miejscach gdzie brak jest sieci miejskiej - po jej wybudowaniu; do czasu realizacji miejskich sieci dopuszcza się zaopatrzenie w wodę z indywidualnych ujęć wody;
- 2) nakaz odprowadzenia ścieków bytowych oraz przemysłowych systemem zbiorczym do kanalizacji miejskiej;
- 3) wody opadowe lub roztopowe z powierzchni dachów oraz z terenów utwardzonych należy zagospodarowywać na działce inwestora lub na terenie, do którego inwestor ma prawo do dysponowania;
- 4) ustala się utrzymanie istniejącego sposobu ogrzewania obiektów i przygotowania ciepłej wody użytkowej w oparciu o indywidualne źródła ciepła dla istniejącej zabudowy;
- 5) dla nowej zabudowy przyjmuje się jako rozwiązanie podstawowe zaopatrzenie w ciepło z indywidualnych źródeł ciepła, spełniających wymagania przepisów szczególnych w zakresie emisji zanieczyszczeń do powietrza; dopuszcza się zaopatrzenie z sieci c.o. lub gazowej;
- 6) zaopatrzenie w gaz poszczególnych budynków przewiduje się docelowo z systemu sieci gazowej;
- 7) zasilanie w energię elektryczną realizować w oparciu o stacje transformatorowe zlokalizowane na terenie oraz istniejące i projektowane stacje transformatorowe zlokalizowane na terenach sąsiednich;
- 8) obsługę telekomunikacyjną należy rozwiązać w oparciu o istniejące i projektowane sieci telefoniczne.

W rozdziale 1 Ustalenia Ogólne, w paragrafie 10 wprowadzono zapis iż należy uwzględniać przepisy prawa powszechnie obowiązującego z zakresu prawa lotniczego oraz w sprawie warunków, jakie powinny spełniać obiekty budowlane oraz naturalne w otoczeniu lotniska

regulujące m. in. maksymalne dopuszczalne wysokości, w tym dla inwestycji celu publicznego z zakresu łączności publicznej.

W projekcie planu ustanowiono strefy ochronne od terenów kolejowych, których granice wyznaczono na załączniku graficznym w odległości 40 m od granicy terenów kolejowych zamkniętych, stanowiących południową granicę planu i w odległości 20m od granicy terenu bocznic kolejowej o statusie terenu zamkniętego.

Zapisy zaproponowane w projekcie miejscowego planu zagospodarowania przestrzennego są zgodne z następującymi dokumentami nadrzędnymi:

- „Planem zagospodarowania przestrzennego Województwa Podlaskiego” zatwierdzonym uchwałą Sejmiku Województwa Podlaskiego z dnia 27 czerwca 2003 r. (Dz.Urz. Nr 108 poz. 2026 z 2003 r.)

Cele zagospodarowania przestrzennego nawiązujące do celów określonych w „Koncepcji polityki przestrzennego zagospodarowania kraju”, innych dokumentach rządowych oraz strategii rozwoju województwa podlaskiego, odnoszą się do:

1. Efektywnego wykorzystania stanu zagospodarowania;
2. Tworzenia warunków do poprawy jakości życia i rozwoju zrównoważonego;
3. Zwiększenia konkurencyjności województwa.

Założenia zapisane w projekcie miejscowego planu zagospodarowania przestrzennego są spójne z „Planem zagospodarowania przestrzennego Województwa Podlaskiego” w zakresie:

- zagospodarowania terenu z uwzględnieniem zasady zrównoważonego rozwoju,*
- adaptacji istniejących dóbr materialnych.*

- „III Okresową oceną Planu zagospodarowania przestrzennego Województwa Podlaskiego” - przyjętą Uchwałą Nr 262/3786/2014 Zarządu Województwa Podlaskiego z dnia 21 października 2014 r.

Przedmiotem oceny okresowej jest Plan zagospodarowania przestrzennego województwa podlaskiego, zatwierdzony Uchwałą Nr IX/80/03 Sejmiku Województwa Podlaskiego z dnia 27 czerwca 2003 r. (Dz. Urz. Woj. Podlaskiego Nr 108 z 2003-10-13) wraz ze zmianą planu,

zatwierdzoną uchwałą Nr XL/479/14 Sejmiku Województwa Podlaskiego z dnia 26 maja 2014r. (Dz. Urz. Woj. Podlaskiego 2014.2319 z 2014-06-20).

Celami niniejszej III oceny okresowej planu są w szczególności:

- a) ustalenie stopnia dezaktualizacji oraz zakresu niezbędnych zmian podstawowych elementów planu, zwłaszcza w aspekcie zmian legislacji i dokumentów rządowych i samorządowych województwa,
- b) uzyskanie szczegółowej bazy informacyjnej – diagnostycznej i programowej do sporządzonego projektu nowego planu z.p. województwa, w tym:
 - korekty przygotowywanych części uwarunkowań zagospodarowania przestrzennego województwa oraz ich uzupełnienia,
 - opracowania kierunków zagospodarowania przestrzennego województwa w horyzoncie perspektywicznym,
 - weryfikacji i uzupełnienia zestawów zadań obejmujących inwestycje celu publicznego o znaczeniu ponadlokalnym.
- „Programem Ochrony Środowiska Województwa Podlaskiego na lata 2017 – 2020 z perspektywą do 2024 roku” uchwalonym Uchwałą Nr XXIX/262/2016 Sejmiku Województwa Podlaskiego z dnia 24 października 2016 r.

Wśród najistotniejszych celów tego programu należy wymienić:

1. pełnienie wymagań w zakresie jakości powietrza,
2. poprawa efektywności energetycznej,
3. ograniczenie emisji hałasu,
4. ochrona przed polami elektromagnetycznymi,
5. racjonalizacja gospodarowania zasobami wodnymi i zapewnienie dobrej jakości wody pitnej,
6. poprawa jakości wód powierzchniowych i podziemnych,
7. racjonalne gospodarowanie odpadami,
8. zachowanie różnorodności biologicznej, poprzez przywracanie/utrzymanie właściwego stanu ochrony siedlisk i gatunków.

W projektowanym dokumencie znalazły się główne założenia i zasady mające odzwierciedlenie w „Programie Ochrony Środowiska Województwa Podlaskiego na lata 2017 – 2020 z perspektywą do 2024 roku”:

-utrzymanie norm odnośnie dopuszczalnych poziomów hałasu w środowisku określonych w przepisach szczególnych poprzez regulacje linii rozgraniczających w odpowiedniej odległości od zabudowy,

- rozbudowa sieci kanalizacji sanitarnej i sieci wodociągowej.

- „Strategią zrównoważonego rozwoju miasta Suwałki do roku 2020” uchwalona uchwałą Nr LI/563/2014 Rady Miejskiej w Suwałkach z dnia 30 lipca 2014 r.

Główne cele strategiczne zapisane w dokumencie:

1. Wzrost konkurencyjności gospodarczej;
2. Poprawa warunków życia;
3. Racjonalne wykorzystanie zasobów przyrodniczych i ład przestrzenny;
4. Poprawa dostępności komunikacyjnej;
5. Wzrost znaczenia współpracy w procesach rozwojowych.

Założenia sformułowane w „Strategii zrównoważonego rozwoju miasta Suwałki do roku 2020” częściowo są wprowadzane poprzez realizację miejscowego planu zagospodarowania przestrzennego:

-określenie zasad modernizacji, rozbudowy i budowy systemów komunikacji infrastruktury technicznej,

-zagospodarowanie terenu przy uwzględnieniu wskaźników powierzchni biologicznie czynnej w odniesieniu do powierzchni działki budowlanej.

- „Programem ochrony środowiska dla miasta Suwałki na lata 2016-2020” uchwalonym uchwałą Nr XVIII/205/2016 Rady Miejskiej w Suwałkach z dnia 30 marca 2016 r.

Obszary interwencji Programu – do roku 2020 – obejmują:

1. ochronę powietrza,
2. poprawę klimatu akustycznego,
3. ochronę przed polem elektromagnetycznym,
4. ochronę zasobów wód powierzchniowych i poprawę jakości wód,
5. poprawę gospodarki wodno-ściekowej,
6. racjonalne użytkowanie zasobów geologicznych,
7. racjonalne użytkowanie gleby,
8. poprawę systemu gospodarki odpadami i zapobieganie powstawaniu odpadów,

9. ochronę zasobów przyrodniczych,
10. wzrost świadomości ekologicznej mieszkańców.

Główne funkcje „Programu...” to:

Założenia zapisane w „Programie ochrony środowiska dla miasta Suwałki na lata 2016-2020” znalazły swoje odzwierciedlenie w planie zagospodarowania przestrzennego:

-utrzymanie norm odnośnie dopuszczalnych poziomów hałasu w środowisku określonych w przepisach szczególnych, poprzez kształtowanie układu komunikacyjnego, odsunięciu linii zabudowy w planie zagospodarowania przestrzennego,

- ochrona wód podziemnych,

- ochrona powietrza atmosferycznego poprzez zapis o konieczności spełnienia wymagań przepisów szczególnych w zakresie emisji zanieczyszczeń do powietrza przy zaopatrzeniu w ciepło z lokalnych ciepłowni zakładowych.

- „Studium uwarunkowań i kierunków zagospodarowania przestrzennego gminy miasta Suwałki” uchwalonym uchwałą Nr XX/232/2016 Rady Miejskiej w Suwałkach z dnia 25 maja 2016 r.

Obszar objęty granicami opracowania planu znajduje się w całości w granicach wyznaczonych na rysunku Studium jednostek podstawowych: E8 i E9.

Jak wynika z ustaleń tekstu Studium dla jednostki podstawowej E9 funkcjami dominującymi są: funkcja produkcyjno-przemysłowa, usługi, komunikacja. Jako kierunek zmian dla ww. jednostki zakłada się budowę infrastruktury drogowej i kolejowej, wynikających z modernizacji linii kolejowej i istniejącego układu drogowego oraz uzbrojenie terenu na potrzeby przyszłych inwestycji.

Dla jednostki podstawowej E8 funkcją dominującą jest funkcja produkcyjno-przemysłowa. Jako kierunek zmian dla ww. jednostki zakłada się przekształcenie i uzupełnienie istniejącej zabudowy, budowę i rozbudowę dróg oraz infrastruktury technicznej.

- „Regulaminem utrzymania czystości i porządku na terenie miasta Suwałk” uchwalonym uchwałą Nr VII/70/2015 Rady Miejskiej w Suwałkach z dnia 29 kwietnia 2015 r.

Dokument określa:

1. Wymagania w zakresie utrzymania czystości i porządku na terenie nieruchomości w mieście Suwałki;
2. Zasady pozbywania się odpadów komunalnych lub nieczystości ciekłych z nieruchomości oraz z terenów przeznaczonych do użytku publicznego;
3. Obowiązki osób utrzymujących zwierzęta domowe, mające na celu ochronę przed zagrożeniem lub uciążliwością dla ludzi oraz przed zanieczyszczeniem terenów przeznaczonych do wspólnego użytku.

Ustalenia planu zagospodarowania przestrzennego dotyczące gospodarki odpadami są zgodne z „Regulaminem utrzymania czystości i porządku na terenie miasta Suwałk”.

- „Strategicznym planem adaptacji dla sektorów i obszarów wrażliwych na zmiany klimatu do roku 2020 z perspektywą do roku 2030”.

Plan wskazuje cele i kierunki działań adaptacyjnych, które należy podjąć w najbardziej wrażliwych sektorach i obszarach w okresie do roku 2020 w celu ograniczenia zagrożeń dla rozwoju społecznego i gospodarczego, wynikających ze zmian klimatu. W obszarze gospodarki przestrzennej i terenów zurbanizowanych zmiany klimatyczne będą prowadziły do zmniejszenia zasobów przestrzeni dostępnej dla danego typu prowadzonej lub planowanej działalności m.in. ze względu na zwiększone ryzyko powodziowe, wzrost ryzyka osuwiskowego, nasilenie procesów erozji wodnej i wietrznej, deficyt wody, podniesienie, a także obniżenie poziomu wód gruntowych.

Obszary zurbanizowane zagrożone są bezpośrednio szczególnie trzema zjawiskami: intensyfikacją miejskiej wyspy ciepła i silnymi ulewami powodującymi podtopienia oraz suszą sprzyjającą deficytowi wody w miastach. Kierunki działań adaptacyjnych do zmian klimatu w obszarze gospodarki przestrzennej i budownictwa dotyczą w szczególności skutecznej ochrony terenów zabudowy istniejącej i projektowanej przed osuwiskami, ruchami masowymi ziemi oraz niebezpieczeństwem powodzi. W obszarze objętym planem nie występują obszary szczególnego zagrożenia powodzią, osuwiska oraz tereny zagrożone ruchami masowymi.

2. Informacje o metodach zastosowanych przy sporządzaniu prognozy.

Prognozę oddziaływania na środowisko przyrodnicze projektu miejscowego planu zagospodarowania przestrzennego południowej dzielnicy przemysłowej w Suwałkach opracowano na podstawie:

- ustawy z dnia 3 października 2008 r. o udostępnianiu informacji o środowisku i jego ochronie, udziale społeczeństwa w ochronie środowiska oraz o ocenach oddziaływania na środowisko (Dz. U. z 2016 r. poz. 353, 831, 961, 1250, 1579, 2003, z 2017 r. poz.820),
- ustawy „Prawo ochrony środowiska” (Dz. U. z 2017 r. poz. 519, 785, 898, 1089.),
- art. 17 pkt. 4 ustawy z dnia 27 marca o planowaniu i zagospodarowaniu przestrzennym (Dz. U. z 2017 r. poz. 1073),
- uchwały Nr XXIV/297/2016 Rady Miejskiej w Suwałkach z dnia 26 października 2016 r. w sprawie przystąpienia do sporządzania miejscowego planu zagospodarowania przestrzennego południowej dzielnicy przemysłowej w Suwałkach,
- projektu miejscowego planu zagospodarowania przestrzennego południowej dzielnicy przemysłowej w Suwałkach.

Zakres i stopień szczegółowości informacji, które są zawarte w prognozie oddziaływania na środowisko do projektu miejscowego planu zagospodarowania przestrzennego rejonu południowej dzielnicy przemysłowej w Suwałkach został uzgodniony z Regionalną Dyrekcją Ochrony Środowiska w Białymstoku pismem sygnatura: WSTI.411.1.30.2016.DKV z dnia 30 grudnia 2016 r. i Państwowym Powiatowym Inspektorem Sanitarnym w Suwałkach pismem sygnatura: NZ.4462.1.2017 z dnia 04 stycznia 2017 r.

Zgodnie z art. 17 pkt. 4 Ustawy z dnia 27 marca 2003 r. o planowaniu i zagospodarowaniu przestrzennym (Dz. U. z 2017r. poz. 1073), projekt planu miejscowego sporządza się wraz z prognozą oddziaływania na środowisko przyrodnicze.

Celem prognozy jest określenie wpływu na środowisko:

- skutków wynikających z projektowanego przeznaczenia terenu,
- skutków realizacji projektu miejscowego planu na poszczególne komponenty środowiska we wzajemnym ich powiązaniu i krajobraz.

Prognoza ocenia:

- stan i funkcjonowanie środowiska,

- rozwiązania funkcjonalno-przestrzenne projektu planu w aspekcie uwarunkowań ekofizjograficznych i zgodności z przepisami prawa z zakresu ochrony środowiska,
- zagrożenia dla środowiska i zmiany w krajobrazie.

Prognoza niniejsza składa się z części opisowej i załącznika graficznego (uwarunkowania przyrodnicze).

W prognozie zastosowano następujące metody prognozowania:

- indukcyjno-opisową,
- analogii środowiskowych,
- diagnozy stanu środowiska na podstawie kartowania terenowego jako punktu wyjścia ekstrapolacji w przyszłość,
- analiz kartograficznych.

Prognozę oddziaływania na środowisko dotyczącą projektu miejscowego planu zagospodarowania przestrzennego południowej dzielnicy przemysłowej w Suwałkach sporządzono na podstawie wizji terenu oraz analizy następujących materiałów:

- Opracowanie fizjograficzne ogólne do planu ogólnego zagospodarowania przestrzennego aglomeracji m. Suwałki woj. suwalskie z 1979 r.,
- Studium uwarunkowań ekofizjograficznych miasta Suwałki z 2004 r.,
- Analiza i ocena zasobów przyrodniczych miasta Suwałk 2010,
- Opracowanie ekofizjograficzne podstawowe – w sprawie miejscowego planu zagospodarowania przestrzennego południowej dzielnicy przemysłowej w Suwałkach,
- Studium uwarunkowań i kierunków zagospodarowania przestrzennego miasta Suwałk uchwalonego Uchwałą Nr XX/232/2016 Rady Miejskiej w Suwałkach z dnia 25 maja 2016 roku,
- Opracowanie Ekofizjograficzne Miasta Suwałki dla potrzeb Studium uwarunkowań i kierunków zagospodarowania przestrzennego miasta Suwałk z 2015 roku,
- Klimat województwa podlaskiego - IMiGW Andrzej Górniak.

3. Propozycje dotyczące przewidywanych metod analizy skutków realizacji postanowień projektowanego dokumentu oraz częstotliwości jej przeprowadzania.

W związku z charakterem dokumentu, którego zapisy są wytycznymi do pozwoleń na budowę w tym rejonie miasta, stopień i zakres jego realizacji będzie weryfikowany przynajmniej raz na 4 lata. Sprawozdanie z realizacji polityki przestrzennej miasta zgodnie

z art. 32 ustawy z dnia 27 marca 2003 r. o planowaniu i zagospodarowaniu przestrzennym (Dz. U. z 2017r. poz. 1073), Prezydent Miasta przeprowadza przynajmniej raz w ciągu kadencji.

Teren wskazany do opracowania planu obejmuje tereny zainwestowane zabudową produkcyjną i usługową przy ulicy Leśnej i Hubala. Natomiast przeważająca część terenów objętych opracowaniem planu, stanowią tereny niezabudowane, położone w rejonie ulicy Raczkowskiej. Projektowany dokument utrzymuje istniejące zagospodarowanie i rozszerza funkcję przemysłową i usługową na obszarach rolniczych. Układ komunikacyjny zostanie dopasowany do aktualnych potrzeb.

W związku z przyjętym zakresem ustaleń planu nie proponuje się przeprowadzania monitoringu skutków realizacji postanowień planu.

4. Informacje o możliwym transgranicznym oddziaływaniu na środowisko.

Miasto Suwałki zlokalizowane jest w linii prostej około 24 km od granicy litewskiej, 30 km od granicy Rosji (Obwód Kaliningradzki), 40 km od granicy białoruskiej. Są to nasi najbliżsi sąsiedzi. Pozostałe państwa sąsiadujące z Polską takie jak Ukraina, Słowacja, Czechy, Niemcy oddalone są kilkaset kilometrów od Suwałk.

Ze względu na istniejący sposób zagospodarowania objętego planem terenu jak i dopuszczone do realizacji inwestycje stanowiące jego uzupełnienie i kontynuację, których zasięg przestrzennej uciążliwości działalności związanej z lokalizacją inwestycji, nie może wykroczyć poza granice nie stwierdza się możliwości znaczącego transgranicznego oddziaływania na środowisko na skutek realizacji projektu miejscowego planu zagospodarowania przestrzennego południowej dzielnicy przemysłowej w Suwałkach.

Nie przewiduje się negatywnego oddziaływania zrealizowanych w ramach planu przedsięwzięć na tereny bezpośrednio sąsiadujące, na tereny położone poza granicą miasta, a tym bardziej na tereny najbliższych naszych sąsiadów tj. Rosji, Litwy i Białorusi.

W związku z powyższym nie zachodzi potrzeba wszczęcia postępowania w sprawie transgranicznego oddziaływania pochodzącego z terytorium Rzeczypospolitej Polskiej w przypadku projektów polityk, strategii, planów i programów określonego w art.113 ustawy z dnia 3 października 2008 r. o udostępnianiu informacji o środowisku i jego ochronie,

udziale społeczeństwa w ochronie środowiska oraz o ocenach oddziaływania na środowisko (Dz. U. z 2016 r. poz. 353, 831, 961, 1250, 1579, 2003, z 2017 r. poz.820),

5. Istniejący stan środowiska oraz potencjalne zmiany w przypadku braku realizacji projektowanego dokumentu.

Miasto Suwałki jest miastem na prawach powiatu miejskiego położonym w północno-wschodniej części województwa podlaskiego.

Teren objęty opracowaniem miejscowego planu zagospodarowania przestrzennego stanowi powierzchnię ok. 113,8 ha i położony jest w południowo-zachodniej części miasta Suwałk. Granicę planu stanowią: od zachodu ulica Raczkowska, od północy ulica Leśna, od wschodu ulica Podpułkownika Jerzego Dąbrowskiego, od południa fragment ulicy Mjr Hubala oraz linia kolejowa relacji Suwałki – Raczki – Olecko - Elk. Na przedmiotowym terenie występują użytki rolne o słabych klasach bonitacyjnych. Na terenie opracowania brak jest pomników przyrody i wyznaczonych obszarów ochrony przyrody. Obszar objęty planem leży poza strefą ochrony konserwatorskiej układu urbanistycznego miasta Suwałk oraz nie występują na nim stanowiska archeologiczne.

Przy południowych granicach opracowania planu znajdują się tereny kolejowe zamknięte, których zarządcą są Polskie Koleje Państwowe S.A.

Południowo - zachodni fragment terenu opracowania, objęty jest strefą ochronną od kompostowni (Zakładu Utylizacji Odpadów Komunalnych w Suwałkach).

Struktura użytkowania obszaru opracowania miejscowego planu zagospodarowania przestrzennego południowej dzielnicy przemysłowej Suwałkach:

- Tk tereny kolejowe – 5,7% (ok. 6,6 ha)
- RVI grunty orne – 29,8% (ok. 34,0 ha)
- RV grunty orne – 6,6% (ok.7,6 ha)
- PsV pastwiska – 4,5% (ok. 5,2 ha)
- PsVI pastwiska – 4,5% ok. (5,2 ha)
- B tereny mieszkaniowe – 1,8% (ok. 2,1 ha)

- Ba tereny przemysłowe 19,8% (22,6 ha)
- Bi inne tereny zabudowane 8,2% (ok. 9,4 ha)
- Bp zurbanizowane tereny niezabudowane – 7,4% (ok. 8,5 ha)
- Dr drogi – 11,2% (ok. 12,8 ha)
- N nieużytki 0,01% (ok. 0,02 ha)

W szerszym układzie przyrodniczym, teren objęty opracowaniem planu leży w obrębie Pojezierza Litewskiego, mikroregion Obniżenie Suwalskie i wchodzi w skład mezoregionu Równina Augustowska. Mikroregion Obniżenie Suwalskie położony jest na poziomie 150-190 m n.p.m. Jest to szeroki szlak odpływu fluwioglacjalnego, na osi, którego wcięta jest meandrująca dolina rzeki Czarnej Hańczy z wyraźnymi poziomami tarasowymi.

W dolinie Czarnej Hańczy wyróżnia się trzy tarasy erozyjno-akumulacyjne:

- taras I – zalewowy, w poziomie ok. 0,5m nad średnim stanem rzeki,
- taras II- nadzalewowy, sandrowy, wznosi się od 6,5 do 8,5 m ponad poziom rzeki, występuje on wyraźnie po obu brzegach rzeki; na tym tarasie zlokalizowana jest znaczna część miasta Suwałki,
- taras III- sandrowy o charakterze szczątkowym, wznosi się on na wysokość od 11 do 19 m ponad poziom rzeki.

Teren niniejszego opracowania stanowi obszar akumulacji sandrowej o dość urozmaiconej i zróżnicowanej rzeźbie. Teren położony pomiędzy ulicami Raczkowską, Leśną, Hubala, Dąbrowskiego i terenami kolejowymi objęty opracowaniem charakteryzuje równinna rzeźba terenu. Wysokość nad poziomem morza w granicach badanego obszaru kształtuje się od 168,3 do 175,7 m n.p.m.

Analizowany teren znajduje się w obszarze o swobodnym zwierciadle wód gruntowych zasilanych wodami opadowymi, infiltracyjnymi i spływem podziemnym z sąsiednich obszarów, zwierciadło o charakterze swobodnym. Warstwa wodonośna zbudowana jest ze żwirów, pospółek, piasków grubo- i średnioziarnistych. Utwory gruboziarniste mają przewagę w budowie tej warstwy, co powoduje, że parametry hydrogeologiczne warstwy są dobre. Głębokość do wód gruntowych zależy od miąższości warstwy przepuszczalnej, od intensywności i długotrwałości opadów atmosferycznych.

Poziom zwierciadła wody w granicach obszaru opracowania znajduje się na głębokości 10-20 m ppm, co stanowi bezpieczny poziom dla lokalizacji nowej zabudowy. Piaski gliniaste lekkie i żwiry stanowią korzystne podłoże dla budownictwa. (wg Studium uwarunkowań hydrologicznych M. Tatarata).

Pod względem klimatycznym teren znajduje się w obrębie dzielnicy mazurskiej. Jest to najchłodniejszy region – suwalski, subregion suwalsko-sejneński z najsilniejszymi cechami kontynentalizmu.

Średnia temperatura roczna za wielolecie 1961 – 95 w Suwałkach wynosi 6,1° C i jest najniższa w woj. podlaskim, co świadczy o wyjątkowo chłodnym typie panujących tu warunkach klimatycznych.

Styczeń jest miesiącem najchłodniejszym, a lipiec najcieplejszym. Lipiec i sierpień to miesiące, w których nie notowano ujemnych temperatur powietrza.

Z danych za wielolecie / 1951 -1980 / wynika, że w Suwałkach temperatura od 5 do 15° C utrzymuje się przez ponad 4 miesiące, pogoda bardzo ciepła trwa średnio 70 dni tj. najkrócej w regionie. Dni ze średnią dobową temperaturą powietrza poniżej zera jest o 7 więcej niż w Białymstoku. Jest to najdłuższy czas trwania tego typu pogody w ciągu roku w nizinnej części kraju.

Suwałki znajdują się na terenach, które w porównaniu z pozostałymi obszarami Polski otrzymują najniższe sumy bezpośredniego promieniowania słonecznego.

Lokalne warunki klimatyczne modyfikowane są przez rzeźbę i zagospodarowanie terenu oraz wody powierzchniowe i roślinność. Tereny o niekorzystnych warunkach klimatu lokalnego położone są w korytarzu rzeki Czarnej Hańczy. Występuje tu akumulacja chłodnego powietrza wskutek grawitacyjnego spływu z miejsc wyniesionych oraz spadek temperatury w wyniku nocnego wypromieniowania.

Dominującymi kierunkami wiatru są kierunki zachodnie i południowo-zachodnie. Najczęściej wstępują wiatry o prędkości 2 – 4 m/s i one sprzyjają rozprzestrzenianiu się zanieczyszczeń. Różne wiatru w latach 1961 – 1995 obrazuje zał. nr 1.

Stan higieny atmosfery na obszarze objętym planem nie budzi zastrzeżeń. Z danych państwowego monitoringu środowiska wynika, że w rejonie opracowania nie występują przekroczenia wartości dopuszczalnych stężeń zanieczyszczeń pyłowych i gazowych.

Teren opracowania pokryty roślinnością niską o średnim i niskim stopniu naturalności oraz występują monokultury rolne.

Badany teren położony jest w krajobrazie o dość dobrych walorach przyrodniczych, w zasięgu oddziaływania od strony północnej Obszaru Chronionego Krajobrazu „Pojezierze Północnej Suwalszczyzny” z rezerwatem archeologicznym Cmentarzysko Jaćwingów, a od strony południowej Obszaru Chronionego Krajobrazu „Puszcza i Jeziora Augustowskie”. Na wschód od miasta rozciągają się malownicze tereny objęte ochroną w ramach Wigierskiego Parku Narodowego.

Obszar objęty opracowaniem planu miejscowego, graniczy bezpośrednio od strony południowej i wschodniej z fragmentem obszaru Europejskiej Sieci Ekologicznej Natura 2000 „Puszcza Augustowska” (obszar specjalnej ochrony ptaków OSO, PLB200002) i „Ostoja Augustowska” (specjalny obszar ochrony siedlisk SOO, PLH200005). Stwierdzono tu gniazdowanie gatunków cennych, z załącznika I Dyrektywy Ptasiej: dzięcioł czarny, dzięcioł średni i lerka.

Lasy Skarbu Państwa, w granicach administracyjnych miasta, Decyzją Ministra Środowiska uznano za lasy ochronne.

Uwarunkowania przyrodnicze obrazuje załącznik nr 1.

Plan ten będzie kontynuacją dotychczasowych opracowań planistycznych i jest zgodny z polityką przestrzenną miasta przedstawioną w „Studium uwarunkowań i kierunków zagospodarowania przestrzennego miasta Suwałk”. Wiodącymi funkcjami terenu będą: tereny zabudowy usługowo-produkcyjnej, tereny zabudowy usługowej, tereny zabudowy mieszkalnej wielorodzinnej z usługami, tereny zieleni urządzonej, tereny komunikacji publicznej i wewnętrznej.

Potencjalne zmiany stanu środowiska w przypadku braku realizacji projektowanego dokumentu:

- teren przy ulicy Raczkowskiej - zaprojektowany jako 24 U/P i 25 U/P, (w obowiązującym „Planie zagospodarowania przestrzennego terenu położonego w rejonie lotniska w Suwałkach” występuje jako teren rolny), pozostałby bez prawa zabudowy . W takiej sytuacji projektowana zabudowa usługowa i produkcyjna zostałaby zrealizowana w mniej dogodnym dla środowiska i ludzi terenie. Niezainwestowanie tego terenu spowodowałoby

jego degradację przez zaśmiecanie, z uwagi na jego położenie na styku ze strefą przemysłową,

- brak realizacji nowego planu, uniemożliwiłby wprowadzenie prawidłowych rozwiązań komunikacji pomiędzy poszczególnymi funkcjami.

6. Stan środowiska na obszarach objętych przewidywanym znaczącym oddziaływaniem.

Projekt miejscowego planu zagospodarowania przestrzennego południowej dzielnicy przemysłowej w Suwałkach dotyczy terenu który w 100% pokryty jest obowiązującymi planami zagospodarowania przestrzennego.

Zgodnie z ustaleniami obowiązującego „Miejscowego planu zagospodarowania przestrzennego terenu położonego w rejonie lotniska w Suwałkach”, przeważającą część terenów objętych opracowaniem nowego planu, stanowią tereny niezabudowane, oznaczone symbolami: 21 R i 25 R, przeznaczone jako tereny rolne bez prawa zabudowy, położone w rejonie ulicy Raczkowskiej. Ponadto w w/w obowiązującym planie wyznaczono obszary o funkcji usługowo-produkcyjnej, będące terenem dawnych zakładów Kolbet oraz funkcjonującą stacją diagnostyczną z warsztatem samochodowym oznaczone symbolami 23U/P i 22 U/P. Obowiązujący plan wyznacza również niewielki teren z istniejącą zabudową mieszkaniową jako 27MW/MN.

Drugi plan, który wchodzi w obszar opracowania to „Miejscowy plan zagospodarowania przestrzennego terenów produkcyjno-usługowych położonych przy ulicy Leśnej w Suwałkach”. Nowe tereny inwestycyjne objęte tym planem mają przeznaczenie usługowo-przemysłowe oznaczone symbolami 1U/P i 2U/P. W granicach opracowania planu znalazły się ponadto: były już teren Państwowego Gospodarstwa Leśnego 8RU, teren istniejącej zabudowy mieszkaniowej wielorodzinnej, oznaczony symbolem 9MW, teren istniejącej oczyszczalni ścieków, oznaczony symbolem 11 K oraz tereny dróg wewnętrznych (01KD2/2, 07KD1/2, 11KD1/2, 14KDW).

Trzeci plan, który jest objęty granicami opracowania to „Miejscowy plan zagospodarowania przestrzennego terenu położonego pomiędzy ulicami: Mariana Buczka, Leśną i Poznańską w Suwałkach”. W granicach opracowania nowego planu znalazły się tereny komunikacji publicznej: 1KD, 2KD.

Analiza i ocena stanu środowiska w rejonie południowej dzielnicy przemysłowej w Suwałkach wykazała, że jest to teren w dużej mierze przekształcony, z uwagi na dominującą w tym obszarze funkcję przemysłową. Użytki rolne przy ulicy Raczkowskiej ze względu na niską klasę bonitacyjną nie są wykorzystywane do produkcji rolniczej. Porasta je uboga roślinność trawiasta i samosiewy drzew.

W granicach obszaru opracowania nie występują obszary cenne przyrodniczo i objęte ochroną prawną. Bezpośrednio za wschodnią granicą obszaru opracowania znajduje się strefa Natura 2000 - Obszar Specjalnej Ochrony Ptaków „Puszcza Augustowska ” oraz Specjalny Obszar Ochrony Siedlisk „Ostoja Augustowska”.

Ze względu na przyjęte zagospodarowanie terenu objętego projektem miejscowego planu zagospodarowania przestrzennego południowej dzielnicy przemysłowej w Suwałkach znaczące oddziaływanie może wystąpić w granicach terenów przeznaczonych pod przemysł lub w bezpośrednim ich sąsiedztwie.

Najbardziej narażony może być sąsiadujący z opracowywanym planem las (ze względu na swą wartość przyrodniczą), który wchodzi w granice miasta i stanowi fragment Puszczy Augustowskiej objęty ochroną w ramach Europejskiej Sieci Ekologicznej Natura 2000.

Pomimo wysokiej rangi ochrony, las na wschód od terenu objętego planem, jest bardzo przekształcony, przebiegają przez niego najważniejsze dla miasta ciągi komunikacyjne o znaczeniu międzynarodowym. Są to droga krajowa nr 8 „Via Baltica” oraz kolej Warszawa-Wilno (potencjalna rozbudowa dla kolejowej „Rail Baltici”). Wskazane powyżej elementy infrastruktury komunikacyjnej wyraźnie odcinają obszar Natury w granicach miasta od całego kompleksu leśnego Puszczy Augustowskiej. Rejon graniczy z największymi zakładami przemysłowymi miasta Suwałki. Południowy obszar „Natury 2000” w granicach miasta, pomimo negatywnej opinii władz oraz widocznych znacznych przekształceniach w występującej tam przyrodzie, został włączony do całego kompleksu Puszczy Augustowskiej objętego SOO (specjalnym obszarem ochrony siedlisk) oraz OSO (obszarem specjalnej ochrony ptaków).

Realizacja inwestycji na podstawie opracowywanego planu i możliwe uciążliwości poszczególnych inwestycji, powinny zamykać się w granicach działki, na której występuje inwestycja co zostało zapisane w § 16 projektu dokumentu. Przewidywane znaczące oddziaływanie może jednak wystąpić na terenach sąsiadujących z zakładami przemysłowymi. Uciążliwe będzie lokalne zanieczyszczenie powietrza związane ze spalaniem i dymami pochodzącymi z procesów technologicznych (w zależności od rodzaju produkcji).

Dla zminimalizowania negatywnego oddziaływania na środowisko przyrodnicze, nowe fabryki powinny stosować w procesie produkcyjnym technologie nieemitujące odorów do atmosfery, unikać lokalnych kotłowni na węgiel, dążyć do stosowania paliwa ekologicznego i urządzenia terenów zieleni.

Na negatywne oddziaływanie czynników narażony będzie bezpośrednio sąsiadujący chroniony teren Natura 2000. Zanieczyszczenia i kwasy pochodzące z procesów technologicznych (w zależności od rodzaju produkcji) są przenoszone przez wiatr uszkodzają w roślinach różne błony oraz zakłócają system odżywiania oraz bilans wodny. Poza tym po dotarciu ich do gleby zakwaszają ją, co powoduje zmniejszenie substancji odżywczych przy jednoczesnym zwiększeniu zawartości szkodliwych dla roślin metali rozpuszczonych w glebie, np. aluminium. Plan dopuszcza wprowadzenie zabudowy przemysłowej, magazynowej i składowej, usług, komunikacji. Przy realizacji powyższych funkcji i zastosowaniu najnowszych technologii oraz wykorzystaniu pełnej infrastruktury, plan powinien mieć minimalny wpływ na stan środowiska naturalnego na obszarach objętych przewidywanym znaczącym oddziaływaniem. Dla planowanych przedsięwzięć z grupy mogących zawsze znacząco oddziaływać na środowisko obowiązkowe jest sporządzenie raportu oddziaływania na środowisko w ramach oceny oddziaływania na środowisko.

7. Istniejące problemy ochrony środowiska istotne z punktu widzenia realizacji projektowanego dokumentu, w szczególności dotyczące obszarów podlegających ochronie na podstawie ustawy z dnia 16 kwietnia 2004 r. o ochronie przyrody.

Do istotnych problemów z punktu ochrony środowiska zaliczyć należy:

- kolizja odmiennych funkcji w obszarze opracowania planu. Są to funkcje: produkcyjna z usługową (oznaczone na rysunku planu symbolami: U/P, P/U/, U) oraz zabudowy wielorodzinnej (kontur 16MW/U, bloki wielorodzinne byłego zakładu podkładów betonowych „Kolbet”) na której występują bloki mieszkalne wielorodzinne,
- utrzymanie jak największego wskaźnika terenów zielonych, który będzie neutralizował niekorzystne oddziaływanie zakładów produkcyjnych.

Teren opracowania nie jest objęty strefą Natura 2000, ani innymi formami ochrony ustanowionymi na podstawie ustawy z dnia 16 kwietnia 2004 r. o ochronie przyrody.

Najbardziej narażony może być sąsiadujący z opracowywanym planem las, który wchodzi w granice miasta i stanowi fragment Puszczy Augustowskiej objęty ochroną w ramach Europejskiej Sieci Ekologicznej Natura 2000.

Pomimo wysokiej rangi ochrony las na wschód od terenu objętego planem jest bardzo przekształcony, nie przedstawia wysokiej wartości przyrodniczej, przebiegają przez niego najważniejsze dla miasta ciągi komunikacyjne o znaczeniu międzynarodowym i planowane inwestycje nie powinny wpłynąć na pogorszenie jego stanu.

8. Cele ochrony środowiska ustanowione na szczeblu międzynarodowym, wspólnotowym i krajowym, istotne z punktu widzenia projektowanego dokumentu, oraz sposoby, w jakich te cele i inne problemy środowiska zostały uwzględnione podczas opracowywania dokumentu.

Priorytetowe cele ochrony środowiska ustanowione są na szczeblu międzynarodowym i wspólnotowym poprzez dyrektywy Unii Europejskiej, na szczeblu krajowym poprzez dokumenty: „II Polityka Ekologiczna Państwa” (dokument z perspektywą do 2025 r.) oraz „Polityka Ekologiczna Państwa w latach 2009-2012 z perspektywą do roku 2016”.

Do głównych priorytetów ustalonych na szczeblu wspólnotowym należą: przeciwdziałanie zmianom klimatu, ochrona różnorodności biologicznej, ograniczenie wpływu zanieczyszczenia na zdrowie, lepsze wykorzystanie zasobów naturalnych. Do istotnych dokumentów formułujących cele ochrony środowiska należą:

- Dyrektywa Rady z dnia 21 maja 1991 r. dotycząca oczyszczania ścieków komunalnych (91/271/EWG), nakładającą na Państwa Członkowskie wymóg wyposażenia aglomeracji w systemy zbierania ścieków komunalnych – realizowany w projekcie mpzp poprzez nakaz odprowadzania ścieków z wszystkich terenów ustalonych projektem planu do sieci kanalizacyjnej;
- Dyrektywa Rady z dnia 27 września 1996 r. w sprawie oceny i zarządzania jakością otaczającego powietrza (96/62/WE), nakładającą na Państwa Członkowskie obowiązek utrzymania jakości powietrza tam, gdzie jest ona dobra, oraz jej poprawie w pozostałych przypadkach;
- Konwencja o różnorodności biologicznej, sporządzona w Rio de Janeiro dnia 09.05.1992 r., wprowadzająca zasady dotyczące ochrony środowiska, przyrody i krajobrazu kulturowego;

- Europejska konwencja krajobrazowa sporządzona we Florencji dnia 20 października 2000 r., wprowadzająca zasady dotyczące ochrony środowiska, przyrody i krajobrazu kulturowego;
- Ramowa Konwencja Narodów Zjednoczonych w sprawie zmian klimatu, sporządzona w Nowym Jorku dnia 9 maja 1992 r., wprowadzająca zasady w zakresie ochrony powietrza atmosferycznego;
- Konwencja o dostępie do informacji, udziale społeczeństwa w podejmowaniu decyzji oraz dostępie do sprawiedliwości w sprawach dotyczących środowiska sporządzona w Aarhus dnia 25 czerwca 1998 r.

II Polityka Ekologiczna Państwa określa zasadę zrównoważonego rozwoju jako wiodącą zasadę polityki ekologicznej państwa, a jej głównym celem jest zapewnienie bezpieczeństwa ekologicznego kraju. W kontekście zakresu ustaleń projektowanego planu istotne są niektóre z celów szczegółowych polityki ekologicznej, takie jak: racjonalizacja zużycia wody, ochrona krajobrazu przy planowaniu osiedli miejskich, podmiejskich i wiejskich, a także zabezpieczenie ochrony wartości przyrodniczych, krajobrazowych i kulturowych oraz funkcji ekologicznych poszczególnych obszarów poprzez uwzględnianie warunków ich zachowania w planach zagospodarowania przestrzennego oraz w związanych z tymi planami decyzjach, programach, ocenach, studiach i ekspertyzach.

Polityka Ekologiczna Państwa w latach 2009-2012 z perspektywą do roku 2016 zawiera opis stanu wejściowego oraz cele średniookresowe przeznaczone do zrealizowania do roku 2016, a także kierunki działań w latach 2009-2012 w zakresie kierunków działań systemowych, ochrony zasobów naturalnych oraz poprawy jakości środowiska i bezpieczeństwa ekologicznego.

Jednym z kierunków działań istotnych w kontekście ustaleń projektu planu, jest aspekt ekologiczny w planowaniu przestrzennym. W ramach tego kierunku wykazuje się konieczność przywrócenia właściwej roli planowania przestrzennego na obszarze kraju, uwzględnienia w planach zagospodarowania wymagania ochrony środowiska i gospodarki wodnej, a także wyników monitoringu środowiska w zakresie hałasu oraz jakości powietrza i wód.

9. Przewidywane znaczące oddziaływania w tym oddziaływanie bezpośrednie, pośrednie, wtórne, skumulowane, krótkoterminowe, średnioterminowe i długoterminowe, stałe i chwilowe oraz pozytywne i negatywne, na cele i przedmiot obszaru „Natura 2000” oraz integralność tego obszaru, a także na środowisko, a w szczególności na: różnorodność biologiczną, ludzi, zwierzęta, rośliny, wodę,

powietrze, powierzchnię ziemi, krajobraz, klimat, zasoby naturalne, zabytki, dobra materialne, z uwzględnieniem zależności między tymi elementami środowiska i między oddziaływaniami na te elementy.

Rejon południowej dzielnicy przemysłowej w Suwałkach objęty opracowaniem miejscowego planu zagospodarowania przestrzennego to teren o charakterze przemysłowym przy zachodnich obrzeżach miasta wraz z terenami rolnymi stanowiącymi potencjalne rezerwy terenów pod zabudowę przy ulicy Raczkowskiej. Na przedmiotowym obszarze nie występują elementy środowiska objęte ochroną prawną. Południowo-wschodni narożnik granic opracowania, styka się z granicą Strefy ochrony przyrody Natury 2000 „Puszcza Augustowska”.

W nowym planie zostanie utrzymana istniejąca funkcja produkcyjna zgodnie z aktualnie obowiązującymi dokumentami i zastanym zagospodarowaniem. Na powierzchni 8,89 ha terenów rolnych, zostaną zaprojektowane tereny zabudowy usługowo-produkcyjnej. Układ komunikacyjny oprócz adaptacji istniejących dróg, zostanie rozbudowany o dodatkowe ciągi komunikacyjne zgodnie z potrzebami strefy gospodarczej.

Zadaniem planu jest stworzenie podstaw formalnych i prawnych do podejmowania i realizacji działań inwestycyjnych w tym rejonie miasta.

Proponowany rodzaj i skala zainwestowania powinna wprowadzić minimalne zmiany w środowisku tej części miasta na etapie inwestycyjnym i funkcjonowania ustaleń planu, ponieważ projektowany plan leży w bezpośrednim sąsiedztwie strefy przemysłowej miasta.

Konsekwencje realizacji planu mogą być następujące:

9.1 Na etapie inwestycyjnym

W projekcie planu przewiduje się budowę nowych odcinków dróg publicznych i wewnętrznych. Rozbudowa i modernizacja istniejącego układu komunikacyjnego może spowodować zagrożenia i uciążliwości mające wpływ na powierzchnię ziemi i gleby. Nastąpi zmiana dotychczasowej rzeźby terenu i czasowe zajęcie terenu pod drogi techniczne i place budów. Na jakość powietrza atmosferycznego będzie miała wpływ emisja gazów wylotowych z silników maszyn drogowych i środków transportu, pyłu prac ziemnych i ruchu pojazdów po nieutwardzonych nawierzchniach. Znaczną uciążliwością będzie emisja pyłu, fenolu,

formaldehydu i naftalenu pochodząca z wytwarzania betonu, mas bitumicznych i składowisk kruszywa.

Na etapie inwestycyjnym może nastąpić zwiększenie ilości hałasu, ilości zanieczyszczeń spalinami, zanieczyszczenie gruntu produktami ropopochodnymi z ciężkiego sprzętu budowlanego. W trakcie realizacji obiektów kubaturowych zwiększona ilość związków wapnia i magnezu w powietrzu atmosferycznym pochodzących będzie między innymi od prowadzonych robót budowlanych.

9.2 Na etapie funkcjonowania ustaleń planu

▪ Różnorodność biologiczna

Projekt planu jest w dużym stopniu zainwestowany zabudową produkcyjną i usługową. Miejsca gdzie nie ma zabudowy, pokrywa roślinność trawiasta, o niskiej wartości przyrodniczej. Uprawy rolnicze nie występują. W związku z powyższym nie będzie wpływu ustaleń planu na różnorodność biologiczną.

▪ Zwierzęta i rośliny

Realizacja projektu spowoduje dalsze przekształcanie powierzchni w funkcje: produkcyjną, usługową i komunikacyjną. Teren opracowania jest już w dużym stopniu przekształcony. Nowe inwestycje spowodują zanikanie występujących naturalnie gatunków roślin, zmniejszenie terenów biologicznie czynnych. Zwierzyna śródpolna i ptaki będą zmuszone przesiedlić się w miejsca mniej dostępne dla człowieka.

▪ Atmosfera

W przypadku powstania na zaprojektowanych terenach przemysłowych, nowych fabryk i zakładów, zwiększy się emisja zanieczyszczeń powietrza pochodzących od źródeł energii cieplnej i procesów technologicznych. Projekt przewiduje zastosowanie indywidualnych źródeł ciepła, spełniających wymagania przepisów szczególnych w zakresie emisji zanieczyszczeń do powietrza.

W celu poprawy warunków aerosanitarnych badanego terenu należy stosować w procesie produkcyjnym technologie nieemitujące odorów do atmosfery, dążyć do stosowania paliwa ekologicznego i urządzenia terenów zieleni.

Podczas funkcjonowania planowanych inwestycji zwiększy się emisja zanieczyszczeń ze środków transportu poruszających się w nowo zagospodarowanych obszarach.

▪ **Klimat akustyczny**

Źródłem hałasu będą obiekty zabudowy usługowej i produkcyjnej oraz hałas komunikacyjny. Dopuszczalne poziomy hałasu nie mogą przekraczać norm zapisanych w Rozporządzeniu w sprawie dopuszczalnych poziomów hałasu w środowisku z dnia 15 października 2013 r. (Dz.U. z 2014 poz.112, tekst jednolity) dla istniejącej tam zabudowy mieszkaniowej jednorodzinnej w granicach opracowania planu, jak i w najbliższym sąsiedztwie. Zasadą w planie jest niewprowadzanie nowej zabudowy mieszkaniowej, na teren którego główną funkcją jest przemysł.

▪ **Powierzchnia ziemi**

Powierzchnia ziemi została w dużym stopniu przekształcona. Tam gdzie nie ma budynków występuje roślinność trawiasta. Wprowadzenie nowej zabudowy i rozbudowa układu komunikacyjnego spowoduje ograniczenie powierzchni biologicznie czynnych. Przekształceniu ulegnie rzeźba terenu w wyniku prowadzonych prac ziemnych przygotowujących tereny na posadowienie nowej zabudowy. Rozwój komunikacji może spowodować pojawienie się lokalnych ognisk zanieczyszczeń gleb substancjami ropopochodnymi oraz osadami.

Plan chroni powierzchnię gleby poprzez nakaz odprowadzenia ścieków sanitarnych z projektowanej i istniejącej zabudowy do kanalizacji miejskiej lub przy braku możliwości podłączenia do kanalizacji sanitarnej odprowadzanie do szczelnych zbiorników bezodpływowych lub indywidualnych systemów oczyszczania ścieków.

Wody

Ścieki opadowe i roztopowe z ulic i parkingów tam gdzie to możliwe technicznie odprowadzać do miejskiej kanalizacji deszczowej; w miejscach gdzie miejska kanalizacja deszczowa nie występuje lub brak jest technicznych możliwości podłączenia, ścieki należy odprowadzić do gruntu. Wody opadowe lub roztopowe, pochodzące z zanieczyszczonej powierzchni szczelnej terenów przemysłowych, składowych, baz transportowych, a także parkingów o powierzchni powyżej 0,1 ha oraz obiektów magazynowania i dystrybucji paliw, muszą być ujęte w otwarte lub zamknięte systemy kanalizacyjne przed wprowadzeniem ich do odbiornika tj. ziemi lub miejskiej kanalizacji deszczowej. Jakość ścieków odprowadzanych do odbiornika musi odpowiadać wymogom przepisów szczególnych.

W planie symbolem 31 K wyznaczono teren istniejącej oczyszczalni ścieków przemysłowych Spółdzielni Mleczarskiej w Suwałkach z możliwością modernizacji, rozbudowy i przebudowy.

Rozwiązania gospodarki wodno – ściekowej zawarte w projekcie planu nie powinny doprowadzić do zanieczyszczeń wód podziemnych.

Ocena wpływu na jednolite części wód i osiągnięcie celów środowiskowych określonych w planach zagospodarowania wodami wynikającymi z realizacji założeń Ramowej Dyrektywy Wodnej.

Według „Planu gospodarowania wodami na obszarze dorzecza Niemna” (Rozporządzenie Rady Ministrów z dnia 18 października 2016 r. - Dz.U. z 2016 r., poz. 1915) oraz wg „Planu gospodarowania wodami na obszarze dorzecza Wisły” (Rozporządzenie Rady Ministrów z dnia 18 października 2016 r. - Dz.U. z 2016 r., poz. 1911) miasto Suwałki położone jest w następujących jednolitych częściach wód (JCW):

▪ jednolite części wód powierzchniowych (JCWP)

- PLRW8000186419 „Czarna Hańcza od wypływu z jeziora Hańcza do jeziora Wigry” – obszar dorzecza Niemna - naturalna część wód; stan dobry; osiągnięcie założonych celów środowiskowych uznano za zagrożone; przyjęto odstępstwa od założonych celów; wpływ działalności antropogenicznej na stan JCW generuje konieczność przesunięcia w czasie osiągnięcia celów środowiskowych z uwagi na brak rozwiązań technicznych możliwych do zastosowania w celu poprawy JCW;
- PLRW8000186432 „Dopływ z jeziora Staw” – obszar dorzecza Niemna - naturalna część wód; stan dobry; osiągnięcie założonych celów środowiskowych uznano za niezagrożone;
- PLRW80001864349 „Piertanka z jez. Krzywe Wigierskie, Pierty”- obszar dorzecza Niemna - naturalna część wód; stan dobry; osiągnięcie założonych celów środowiskowych uznano za niezagrożone;
- PLRW200018262247 „Szczeberka od źródeł do Blizny bez Blizny”- obszar dorzecza Wisły- naturalna część wód; stan zły; osiągnięcie założonych celów środowiskowych uznano za niezagrożone;

▪ **jednolite części wód podziemnych (JCWPd)**

- JCWPd nr 23 - kod PLGW820023 - obszar dorzecza Niemna, region wodny Niemna - stan ilościowy jednolitych części wód podziemnych oceniono jako dobry, stan chemiczny jako dobry a osiągnięcie celów środowiskowych uznano jako niezagrażone;
- JCWPd nr 34 - obszar dorzecza Wisły/obszar dorzecza Niemna, region wodny Środkowej Wisły/region wodny Niemna - stan ilościowy jednolitych części wód podziemnych oceniono jako dobry, stan chemiczny jako dobry a osiągnięcie celów środowiskowych uznano jako niezagrażone.

W „Planie gospodarowania wodami na obszarze dorzecza Wisły” i w „Planie gospodarowania wodami na obszarze dorzecza Niemna” szczególną rolę zajmuje podsumowanie działań zawartych w „Programie wodno-środowiskowym kraju” (PWŚK). Przy ustalaniu celów środowiskowych dla jednolitych części wód powierzchniowych brano pod uwagę aktualny stan JCWP w związku z wymaganym zgodnie z Ramową Dyrektywę Wodną (RDW) warunkiem nie pogarszania ich stanu. Ponadto, ustalając cele uwzględniano także różnicę pomiędzy naturalnymi, a silnie zmienionymi oraz sztucznymi częściami wód. Dla naturalnych części wód celem będzie osiągnięcie co najmniej dobrego stanu ekologicznego, dla silnie zmienionych i sztucznych części wód - co najmniej dobrego potencjału ekologicznego. Ponadto, w obydwu przypadkach, w celu osiągnięcia dobrego stanu/potencjału konieczne będzie dodatkowo utrzymanie co najmniej dobrego stanu chemicznego.

Cele środowiskowe dla wód podziemnych określone w ww. „Planach...” to:

- zapobieganie dopływowi lub ograniczanie dopływu zanieczyszczeń do wód podziemnych;
- zapobieganie pogarszania się stanu wszystkich części wód podziemnych (z zastrzeżeniami wymienionymi w RDW);
- zapewnianie równowagi między poborem a zasilaniem wód podziemnych;
- wdrożenie działań niezbędnych do odwrócenia znaczącego i utrzymującego się rosnącego trendu stężenia każdego zanieczyszczenia powstałego wskutek działalności człowieka.

Docelowo, realizacja ustaleń miejscowego planu zagospodarowania przestrzennego południowej dzielnicy Przemysłowej w Suwałkach w zakresie gospodarki ściekowej, w tym wód opadowych, nie wpłynie na pogorszenie stanu jednolitych części wód powierzchniowych (JCWP) - PLRW8000186419 „Czarna Hańcza od wypływu z jeziora Hańcza do jeziora

Wigry” – obszar dorzecza Niemna, w których znajduje się teren planu.

Realizacja ustaleń projektu „Planu...” nie stwarza zagrożenia dla osiągnięcia celów środowiskowych określonych w „Planie gospodarowania wodami na obszarze dorzecza Niemna” (2016) i w „Planie gospodarowania wodami na obszarze dorzecza Wisły” (2016).

▪ **Krajobraz**

W wyniku realizacji ustaleń planu miejscowego, krajobraz analizowanego obszaru nie ulegnie większym zmianom, gdyż już w chwili obecnej jest to teren zurbanizowany i zainwestowany. Ponad 8 ha terenów rolnych przeznaczonych zostanie pod dalszą zabudowę produkcyjną i przemysłową. Zapisy planu mogą korzystnie wpłynąć na kształtowanie estetyki tego obszaru.

▪ **Klimat**

Projektowane zainwestowanie może mieć niewielki wpływ na klimat lokalny poprzez intensyfikację zabudowy i zwiększenie emisji zanieczyszczeń do atmosfery z procesów technologicznych oraz spalania paliw do celów grzewczych.

▪ **Zasoby naturalne**

W granicach planu nie zostały zewidencjonowane zasoby naturalne. Projekt dokumentu zakazuje wydobywania kopalin.

▪ **Zabytki**

Tereny położone w granicach planu nie podlegają ochronie konserwatorskiej. W granicach planu nie występują obiekty wpisane do rejestru lub ewidencji zabytków.

Zapisy projektu planu wskazują, iż, w przypadku odkrycia, w trakcie wykonania jakichkolwiek robót ziemnych, przedmiotów, co, do których istnieje przypuszczenie, iż są zabytkiem inwestor i wykonawca robót są zobowiązani wstrzymać prace i zawiadomić o tym fakcie wojewódzkiego konserwatora zabytków.

▪ **Dobra materialne**

W obszarze objętym opracowaniem plan adaptuje występujące dobra materialne.

10. Rozwiązania mające na celu zapobieganie, ograniczenie lub kompensację przyrodniczą negatywnych oddziaływań na środowisko, mogących być rezultatem realizacji projektowanego dokumentu, w szczególności na cele i przedmiot ochrony obszaru Natura 2000 oraz integralność tego obszaru.

Rejon południowej dzielnicy przemysłowej nie jest objęty strefą Natura 2000. Naturą 2000 objęta jest natomiast Puszcza Augustowska w granicach miasta, i sąsiaduje ona z południowo-wschodnią granicą opracowania planu.

Opracowany projekt nowego dokumentu będzie tylko częściowo rozszerzał istniejące tereny inwestycyjne oraz prawidłowo kształtował układ komunikacyjny. W związku z tym skutki realizacji planu nie powinny być na tyle szkodliwe, aby oddziaływać na przedmiot ochrony obszaru Natura 2000, który sąsiaduje z opracowywanym planem.

Zadaniem planu będzie przeznaczenie terenów pod realizację nowych inwestycji, stanowiących uzupełnienie istniejących obszarów zurbanizowanych zgodnie z obowiązującym Studium uwarunkowań i kierunków zagospodarowania przestrzennego miasta Suwałki.

Celem zapobiegania i ograniczania negatywnych oddziaływań na środowisko w projekcie planu zagospodarowania przestrzennego południowej dzielnicy przemysłowej w Suwałkach znajdują się ustalenia łagodzące prognozowane ujemne skutki ich realizacji. W projekcie miejscowego planu zagospodarowania przestrzennego w rozdziale 2, w paragrafie 16 wprowadzono zasady dotyczące ochrony i kształtowania ładu przestrzennego oraz ochrony środowiska przyrodniczego:

- 1) zakaz powstawania obiektów budowlanych niespełniających wymogów zawartych w projekcie uchwały;
- 2) zakaz realizacji obiektów tymczasowych za wyjątkiem elementów małej architektury oraz obiektów związanych z prowadzeniem działalności usługowej, w tym składowo-produkcyjnej, handlowej i gastronomicznej;
- 3) zakaz realizacji stacji paliw płynnych i gazowych, zakładów rzemieślniczych i produkcyjnych, składów, baz transportowych i przedsiębiorstw budowlanych na terenach oznaczonych symbolami: 17U/M, 16 MW/U;
- 4) nakaz stosowania od strony ulic i przestrzeni publicznych osłon, w tym ogrodzeń pełnych, zieleni izolacyjnej od placów składowych celem wizualnego przysłonięcia magazynowanych odpadów, surowców lub wyrobów wykorzystywanych lub wytwarzanych w procesach produkcyjnych, technologicznych i recydingu;
- 5) nakaz przeznaczenia terenów niezabudowanych i nieutwardzonych pod zagospodarowanie zielenią izolacyjną i urządzoną;
- 6) zakaz stosowania technologii niebezpiecznych dla środowiska;

- 7) zakaz składowania i magazynowania wszelkich odpadów, za wyjątkiem odpadów technologicznych, wytwarzanych w ramach działalności prowadzonej na tym terenie; z zachowaniem zasad gospodarki odpadami oraz zgodnie z przepisami szczególnymi i gminnymi;
- 8) zakaz odprowadzania nieoczyszczonych ścieków do gruntu;
- 9) zakaz wydobywania kopalin;
- 10) zakaz budowy biogazowni i spalarni biomasy pochodzenia zwierzęcego;
- 11) zakaz budowy elektrowni wiatrowych;
- 12) nakaz odprowadzania do gruntu wód opadowych i roztopowych z połaci dachowych oraz terenów zielonych;
- 13) nakaz przestrzegania emisji zanieczyszczeń powietrza wynikających z przepisów szczególnych;
- 14) nakaz przestrzegania dopuszczalnych poziomów hałasu w środowisku określonych w przepisach szczególnych;
- 15) nakaz zamknięcia szkodliwego oddziaływania inwestycji w granicach działki inwestora.

11. Rozwiązania alternatywne do rozwiązań zawartych w projektowanym dokumencie wraz z uzasadnieniem ich wyboru oraz opis metod dokonywania oceny prowadzącej do tego wyboru albo wyjaśnienie braku rozwiązań alternatywnych, w tym wskazania napotkanych trudności wynikających z niedostatków techniki lub luk we współczesnej wiedzy.

Projekt miejscowego planu zagospodarowania przestrzennego południowej dzielnicy przemysłowej w Suwałkach dotyczy terenu, na który nakładają się 3 obowiązujące plany zagospodarowania przestrzennego.

Rozszerzona zostanie funkcja produkcyjna, usługowa, która powstanie na terenach ujętych jako rolne w „Miejscowym planie zagospodarowania przestrzennego rejonu lotniska w Suwałkach”.

Na etapie prac projektowych rozważano kilka wariantów zagospodarowania przedmiotowego terenu. Zmiany w poszczególnych koncepcjach dotyczyły układu komunikacyjnego oraz intensywności zabudowy usługowo – produkcyjnej na tym terenie. Ostateczny sposób zagospodarowania przedstawiony w projektowanym dokumencie jest spójny i w zrównoważony sposób rozszerza zainwestowanie na przedmiotowym terenie.

Wejście w życie planu umożliwi realizację działań inwestycyjnych i modernizacyjnych dla działających na tym terenie zakładów, które wniosowały o uchwalenie przedmiotowego dokumentu.

12. Opis przewidywanych metod i częstotliwości monitoringu w przypadku znaczącego wpływu na środowisko, spowodowanego realizacją planu.

W związku z przyjętym zakresem ustaleń planu nie proponuje się przeprowadzania monitoringu skutków realizacji postanowień planu. Zapisy planu adaptują istniejące tereny przemysłowe. Oprócz tego wprowadzają nowe tereny o funkcji przemysłowej, magazynowej, składowej, wprowadzają nowe rozwiązania komunikacyjne. Zaprojektowane zagospodarowanie wynika z charakteru funkcjonowania terenu, który położony jest w nowotworzonej dzielnicy przemysłowej miasta. Zapisy dokumentu uwzględniają przepisy szczególne, w związku z tym nie przewiduje się negatywnego oddziaływania na poszczególne komponenty środowiska: klimat akustyczny, stan powietrza oraz stan wód podziemnych.

13. Streszczenie sporządzone w języku niespecjalistycznym

Prognozę oddziaływania na środowisko sporządzano równolegle z pracami nad projektem miejscowego planu zagospodarowania przestrzennego południowej dzielnicy przemysłowej w Suwałkach.

Dokument został opracowany zgodnie z wymogami obowiązujących aktów prawnych. Przeznaczenie obszaru objętego projektowanym planem jest zgodne z funkcją określoną w Studium uwarunkowań i kierunków zagospodarowania przestrzennego miasta Suwałk.

Niniejsza prognoza dotyczy projektu miejscowego planu zagospodarowania przestrzennego południowej dzielnicy przemysłowej Suwałkach. Analizowany teren zlokalizowany w południowo-zachodniej części miasta Suwałk. Obszar opracowania częściowo zainwestowany jest zabudową produkcyjną i usługową.

W projektowanym planie zostało określone przeznaczenie terenów niezabudowanych, wyznaczono linie rozgraniczające obszary o różnym przeznaczeniu, o różnych zasadach zagospodarowania. Wiodącymi funkcjami będą: tereny zabudowy produkcyjnej, składów i magazynów, tereny zabudowy usługowej oraz tereny zabudowy usługowo-produkcyjnej. Określono zasady kształtowania zabudowy oraz wskaźniki zagospodarowania terenu, minimalny udział procentowy powierzchni biologicznie czynnej w odniesieniu do powierzchni działki budowlanej, maksymalną wysokość zabudowy, liczbę miejsc parkingowych i sposób ich realizacji oraz linie zabudowy i gabaryty obiektów.

W prognozie przedstawiono stan i funkcjonowanie środowiska (ukształtowanie powierzchni, budowa geologiczna, wody podziemne i roślinność) na tle zachodzących zmian. Prognoza przedstawia zamierzenia planu oceniając jego wpływ na poszczególne komponenty środowiska, podając jednocześnie minimalizację ewentualnego złego wpływu na środowisko przyrodnicze.

Biorąc pod uwagę lokalizację najbliższych względem położenia opracowywanego planu, obszarów Natura 2000 „Puszcza Augustowska”, „Ostoja Augustowska”, „Ostoja Wigierska” oraz zadania ochronne, a także zasięg geograficzny planu nie przewiduje się negatywnych oddziaływań omawianego planu na cele i przedmiot ochrony obszarów Natura 2000 oraz integralność tych obszarów.

Projekt planu zawiera szereg ustaleń, które zapobiegają degradacji środowiska, która mogłaby być efektem rozwoju zabudowy. Na obszarze planu wprowadza się ograniczenia dotyczące ochrony akustycznej. Ustalenia planu regulują gospodarkę wodno-ściekową na obszarze planu oraz sposoby zaopatrzenia w ciepło, energię elektryczną i inne media. Projekt planu nie stanowi zagrożenia dla istniejących gatunków drzew, wprowadza zapis o kształtowaniu zieleni izolacyjnej i ozdobnej.

W podsumowaniu stwierdzono, że realizacja ustaleń planu zagospodarowania przestrzennego południowej dzielnicy przemysłowej w Suwałkach, przy uwzględnieniu zapisów dotyczących ochrony środowiska i kształtowania zabudowy, spowoduje, że możliwość powstania negatywnego oddziaływania na komponenty środowiska będzie minimalna. Korzystnym procesem dla mieszkańców miasta z uchwalenia nowego planu

będzie uwolnienie terenów inwestycyjnych. Rozszerzenie terenów przemysłowych jest uzasadnione w tej części miasta z uwagi na bliskie sąsiedztwo Suwalskiej Specjalnej Strefy Ekonomicznej, przebiegiem obwodnicy miasta w pobliżu opracowywanego planu oraz obecnością terenów kolejowych zamkniętych w granicach objętych opracowywanym planem.

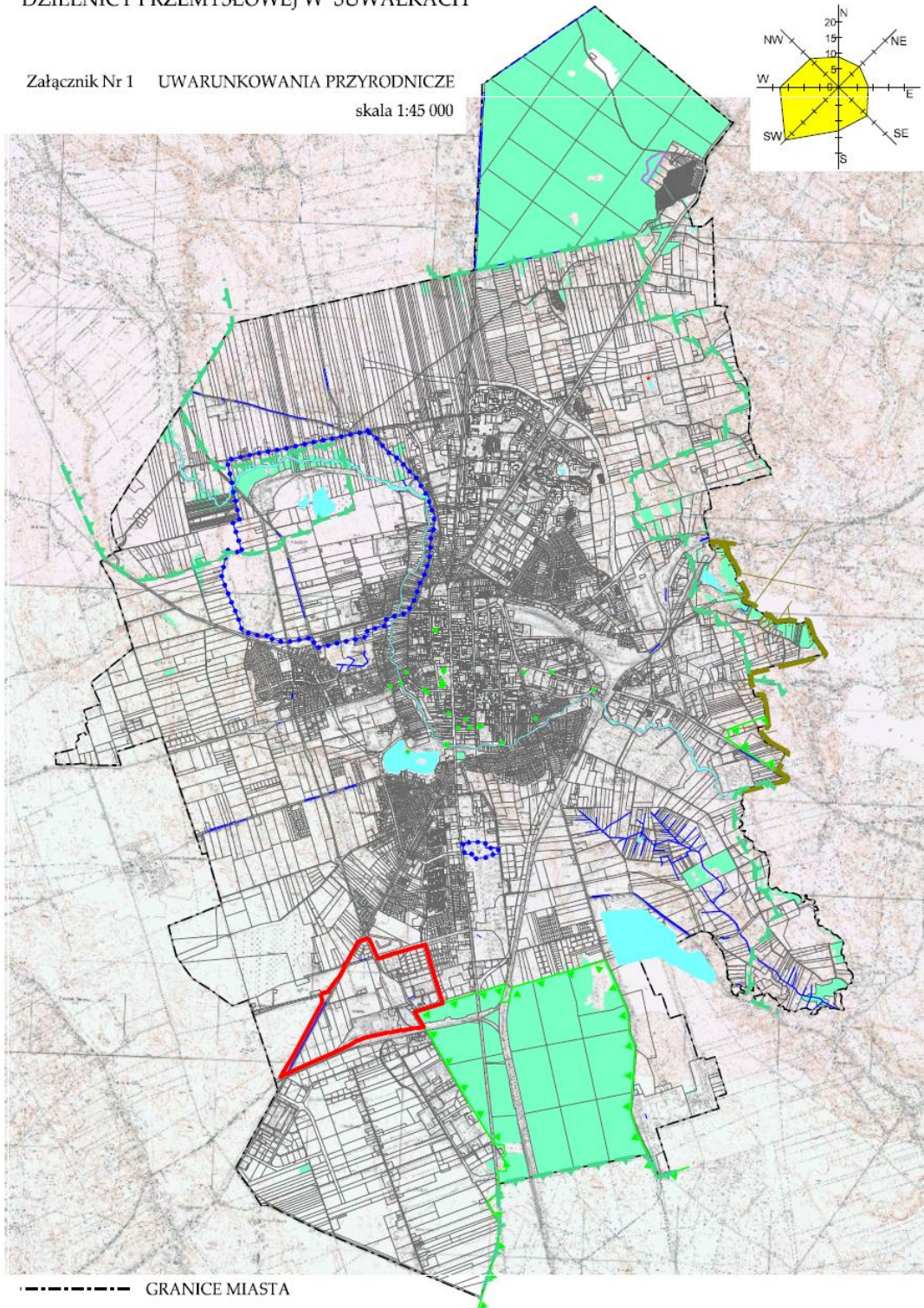
Oświadczenie

Oświadczam, że spełniam wymagania, o których mowa w art. 74a ust.2 ustawy z dnia 3 października 2008 r. o udostępnieniu informacji o środowisku i jego ochronie, udziale społeczeństwa w ochronie środowiska oraz o ocenach oddziaływania na środowisko (Dz.U. z 2017 r. poz. 1405).

Bogdan Leszczyński

MIEJSCOWY PLAN ZAGOSPODAROWANIA PRZESTRZENNEGO POŁUDNIOWEJ
DZIELNICY PRZEMYSŁOWEJ W SUWAŁKACH

Załącznik Nr 1 UWARUNKOWANIA PRZYRODNICZE
skala 1:45 000



- GRANICE MIASTA
- GRANICE OTULINY WIGIERSKIEGO PARKU NARODOWEGO
- GRANICE OBSZARÓW CHRONIONEGO KRAJOBRAZU
- REZERWAT PRZYRODY "CMENTARZYSKO JAĆWINGÓW"
- GRANICE OBSZARÓW NATURA 2000
- GRANICA ZEWNĘTRZNEGO TERENU OCHRONY POŚREDNIEJ UJĘĆ WODY
- POMNIKI PRZYRODY
- STANOWISKO DOKUMENTACYJNE
- GRANICE MIEJSCOWEGO PLANU ZAGOSPODAROWANIA PRZESTRZENNEGO