

**URZĄD MIEJSKI W SUWAŁKACH
WYDZIAŁ ARCHITEKTURY I GOSPODARKI PRZESTRZENNEJ
REFERAT URBANISTYKI**

**PROGNOZA ODDZIAŁYWANIA NA ŚRODOWISKO
miejscowego planu zagospodarowania przestrzennego rejonu ulicy Północnej
w Suwałkach, województwo podlaskie**

Opracowanie wykonał zespół w składzie:

mgr inż. rolnictwa Edyta Aleksandrowicz

mgr inż. inżynierii środowiska Bogdan Leszczyński

Kierownik zespołu:

mgr inż. inżynierii środowiska Bogdan Leszczyński

Suwałki, maj 2017 r.

SPIS TREŚCI

1.	Informacje o zawartości, głównych celach projektowanego dokumentu oraz jego powiązanie z innymi dokumentami.	4
2.	Informacje o metodach zastosowanych przy sporządzaniu prognozy.	8
3.	Propozycje dotyczące przewidywanych metod analizy skutków realizacji postanowień projektowanego dokumentu oraz częstotliwości jej przeprowadzania.	9
4.	Informacje o możliwym transgranicznym oddziaływaniu na środowisko.	10
5.	Istniejący stan środowiska oraz potencjalne zmiany tego stanu w przypadku braku realizacji projektowanego dokumentu.	10
6.	Stan środowiska na obszarach objętych przewidywanym znaczącym oddziaływaniem.	16
7.	Istniejące problemy ochrony środowiska istotne z punktu widzenia realizacji projektowanego dokumentu, w szczególności dotyczące obszarów podlegających ochronie na podstawie ustawy z dnia 16 kwietnia 2004 r. o ochronie przyrody.	17
8.	Cele ochrony środowiska ustanowione na szczeblu międzynarodowym, wspólnotowym i krajowym, istotne z punktu widzenia projektowanego dokumentu, oraz sposoby, w jakich te cele i inne problemy środowiska zostały uwzględnione podczas opracowywania dokumentu.	17
9.	Przewidywane znaczące oddziaływania, w tym oddziaływanie, bezpośrednie, pośrednie, wtórne, skumulowane, krótkoterminowe, średnioterminowe i długoterminowe, stałe i chwilowe oraz pozytywne i negatywne, na cele i przedmiot obszaru „Natura 2000” oraz integralność tego obszaru, a także na środowisko, a w szczególności na: różnorodność biologiczną, ludzi, zwierzęta, rośliny, wodę, powietrze, powierzchnię ziemi, krajobraz, klimat, zasoby naturalne, zabytki, dobra materialne, z uwzględnieniem zależności między tymi elementami środowiska i między oddziaływaniami na te elementy.	19
10.	Rozwiązania mające na celu zapobieganie, ograniczenie lub kompensację przyrodniczą negatywnych oddziaływań na środowisko, mogących być rezultatem realizacji projektowanego dokumentu, w szczególności na cele i przedmiot ochrony obszaru Natura 2000 oraz integralność tego obszaru.	23
11.	Rozwiązania alternatywne do rozwiązań zawartych w projektowanym dokumencie wraz z uzasadnieniem ich wyboru oraz opis metod dokonywania oceny prowadzącej do tego wyboru albo wyjaśnienie braku rozwiązań alternatywnych, w tym wskazania napotkanych trudności wynikających	24

z niedostatków techniki lub luk we współczesnej wiedzy.

12. Opis przewidywanych metod i częstotliwości monitoringu w przypadku znaczącego wpływu na środowisko, spowodowanego realizacją planu. 24
13. Streszczenie sporządzone w języku niespecjalistycznym. 25
14. Oświadczenie kierującego zespołem wykonującym prognozę, o spełnieniu wymagań, o których mowa w art. 74a ust.2 ustawy z dnia 3 października 2008 r. o udostępnieniu informacji o środowisku i jego ochronie, udziale społeczeństwa w ochronie środowiska oraz o ocenach oddziaływania na środowisko (Dz.U. z 2016 r. poz. 353, 831, 961, 1250, 1579) 26
15. Załączniki 27

1. Informacje o zawartości, głównych celach projektowanego dokumentu oraz jego powiązanie z innymi dokumentami.

Główne cele opracowania miejscowego planu zagospodarowania przestrzennego rejonu ulicy Północnej w Suwałkach:

- 1) ustalenie przeznaczenia terenów oraz określenie sposobów ich zagospodarowania,
- 2) ustalenie zasad i sposobu skomunikowania terenów wyznaczonych w planie,
- 3) utworzenie podstawy prawnej do podejmowania i realizacji działań inwestycyjnych.

Granice analizowanego obszaru zostały określone w załączniku graficznym do Uchwały Nr XII/126/2015 r. Rady Miejskiej w Suwałkach z dnia 28 października 2015 r. Plan obejmuje obszar o łącznej powierzchni około 40 ha.

Przedmiotem ustaleń planu są:

- 1) tereny dróg publicznych, oznaczone na rysunku planu symbolem KD;
- 2) tereny dróg wewnętrznych, oznaczone na rysunku planu symbolem KDW;
- 3) tereny zabudowy usługowej, oznaczone na rysunku planu symbolem U;
- 4) tereny zabudowy usługowo-produkcyjnej, oznaczonej na rysunku planu symbolem U/P;
- 5) tereny zabudowy produkcyjnej, oznaczone na rysunku planu symbolem P;
- 6) tereny zabudowy mieszkaniowej jednorodzinnej z usługami, oznaczone na rysunku planu symbolem MNU;
- 7) tereny zieleni izolacyjnej, oznaczone na rysunku planu symbolem ZN;
- 8) tereny infrastruktury technicznej, oznaczone na rysunku planu symbolem TIT;

Ustalenia z zakresu obsługi przez infrastrukturę techniczną:

- 1) pobór wody dla potrzeb bytowych należy realizować z miejskich sieci wodociągowych – istniejących, a w miejscach gdzie brak jest sieci miejskiej – po jej wybudowaniu; do czasu realizacji miejskich sieci dopuszcza się zaopatrzenie w wodę z indywidualnych ujęć wody;
- 2) nakaz odprowadzania ścieków bytowych oraz przemysłowych systemem zbiorczym do kanalizacji miejskiej;
- 3) ścieki opadowe i roztopowe z ulic i parkingów należy odprowadzać do miejskiej kanalizacji deszczowej w ul. Północnej lub ul. Wylotowej;
- 4) dla nowej zabudowy przyjmuje się jako rozwiązanie podstawowe zaopatrzenie w ciepło z indywidualnych źródeł ciepła, spełniających wymagania przepisów szczególnych

w zakresie emisji zanieczyszczeń do powietrza, dopuszcza się zaopatrzenie z sieci c.o. lub gazowej;

- 5) zaopatrzenie w gaz poszczególnych budynków przewiduje się docelowo z systemu sieci gazowej;
- 6) nakaz składowania, zagospodarowania lub utylizacji odpadów, stosownie do ich charakteru, na warunkach określonych przez gminę i w przepisach szczególnych;
- 7) zasilanie w energię elektryczną odbiorców odbywać się będzie ze stacji 110 /20kV za pośrednictwem istniejących i projektowanych linii średniego napięcia 20kV oraz w oparciu o projektowane i istniejące stacje transformatorowe SN/nn (20/0,4KV); bezpośrednia obsługa odbiorców odbywać się będzie projektowanymi i istniejącymi liniami niskiego napięcia oraz przyłączami napowietrznymi i kablowymi;

Zapisy zaproponowane w projekcie miejscowego planu zagospodarowania przestrzennego są zgodne z następującymi dokumentami nadrzędnymi:

- „Planem zagospodarowania przestrzennego Województwa Podlaskiego” zatwierdzonym uchwałą Sejmiku Województwa Podlaskiego z dnia 27 czerwca 2003 r.
- „III Okresową oceną Planu zagospodarowania przestrzennego Województwa Podlaskiego” - przyjętą Uchwałą Nr 262/3786/2014 Zarządu Województwa Podlaskiego z dnia 21 października 2014 r.

Cele zagospodarowania przestrzennego nawiązujące do celów określonych w „Koncepcji polityki przestrzennego zagospodarowania kraju”, innych dokumentach rządowych oraz strategii rozwoju województwa podlaskiego, odnoszą się do:

1. Efektywnego wykorzystania stanu zagospodarowania;
2. Tworzenia warunków do poprawy jakości życia i rozwoju zrównoważonego;
3. Zwiększenia konkurencyjności województwa.

Założenia zapisane w projekcie miejscowego planu zagospodarowania przestrzennego są spójne z „Planem zagospodarowania przestrzennego Województwa Podlaskiego” w zakresie:

- zagospodarowania terenu z uwzględnieniem zasady zrównoważonego rozwoju,*
- adaptacji istniejących dóbr materialnych.*

- „Programem Ochrony Środowiska Województwa Podlaskiego na lata 2017 – 2020 z perspektywą do 2024 roku” uchwalonym Uchwałą Nr XXIX/262/2016 Sejmiku Województwa Podlaskiego z dnia 24 października 2016 r.

Wśród najistotniejszych celów tego programu należy wymienić:

- spełnienie wymagań w zakresie jakości powietrza,
- poprawa efektywności energetycznej,

- ograniczenie emisji hałasu,
- ochrona przed polami elektromagnetycznymi,
- racjonalizacja gospodarowania zasobami wodnymi i zapewnienie dobrej jakości wody pitnej,
- poprawa jakości wód powierzchniowych i podziemnych,
- racjonalne gospodarowanie odpadami,
- zachowanie różnorodności biologicznej, poprzez przywracanie/utrzymanie właściwego stanu ochrony siedlisk i gatunków.

W projektowanym dokumencie znalazły się główne założenia i zasady mające odzwierciedlenie w „Programie Ochrony Środowiska Województwa Podlaskiego na lata 2017 – 2020 z perspektywą do 2024 roku”:

- *utrzymanie norm odnośnie dopuszczalnych poziomów hałasu w środowisku określonych w przepisach szczególnych poprzez regulacje linii rozgraniczających w odpowiedniej odległości od zabudowy,*
- *rozbudowa sieci kanalizacji sanitarnej i sieci wodociągowej.*

- „Strategią zrównoważonego rozwoju miasta Suwałki do roku 2020” uchwaloną uchwałą Nr LI/563/2014 Rady Miejskiej w Suwałkach z dnia 30 lipca 2014 r.

Główne cele strategiczne zapisane w dokumencie:

1. Wzrost konkurencyjności gospodarczej;
2. Poprawa warunków życia;
3. Racjonalne wykorzystanie zasobów przyrodniczych i ład przestrzenny;
4. Poprawa dostępności komunikacyjnej;
5. Wzrost znaczenia współpracy w procesach rozwojowych.

Założenia sformułowane w „Strategii zrównoważonego rozwoju miasta Suwałki do roku 2020” częściowo są wprowadzane poprzez realizację miejscowego planu zagospodarowania przestrzennego:

- *wyznaczenie terenów przemysłowych będzie prowadziło do rozbudowy zakładów przemysłowych a następnie do wzrostu konkurencyjności gospodarczej,*
- *określenie zasad modernizacji, rozbudowy i budowy systemów komunikacji infrastruktury technicznej,*
- *zagospodarowanie terenu przy uwzględnieniu wskaźników powierzchni biologicznie czynnej w odniesieniu do powierzchni działki budowlanej.*

- „Programem ochrony środowiska dla miasta Suwałki na lata 2016-2020” uchwalonym uchwałą Nr XVIII/205/2016 Rady Miejskiej w Suwałkach z dnia 30 marca 2016 r.

Obszary interwencji Programu – do roku 2020 – obejmują:

1. ochronę powietrza,
2. poprawę klimatu akustycznego,
3. ochronę przed polem elektromagnetycznym,
4. ochronę zasobów wód powierzchniowych i poprawę jakości wód,
5. poprawę gospodarki wodno-ściekowej,
6. racjonalne użytkowanie zasobów geologicznych,
7. racjonalne użytkowanie gleby,
8. poprawę systemu gospodarki odpadami i zapobieganie powstawaniu odpadów,

9. główne funkcje ochronę zasobów przyrodniczych,
10. wzrost świadomości ekologicznej mieszkańców.

„Programu...” to:

Założenia zapisane w „Programie ochrony środowiska dla miasta Suwałki na lata 2016-2020” znalazły swoje odzwierciedlenie w planie zagospodarowania przestrzennego:

- utrzymanie norm odnośnie dopuszczalnych poziomów hałasu w środowisku określonych w przepisach szczególnych, poprzez kształtowanie układu komunikacyjnego, odsunięciu linii zabudowy w planie zagospodarowania przestrzennego,
- ochrona wód podziemnych,
- ochrona powietrza atmosferycznego poprzez przyjęcie jako rozwiązania podstawowego dla nowej zabudowy zaopatrzenia w ciepło z miejskiej sieci ciepłowniczej lub z sieci gazowej.

- „Studium uwarunkowań i kierunków zagospodarowania przestrzennego gminy miasta Suwałki” uchwalonym uchwałą Nr XX/232/2016 Rady Miejskiej w Suwałkach z dnia 25 maja 2016 r.

Zgodnie z ustaleniami zawartymi na rysunku Studium uwarunkowań i kierunków zagospodarowania przestrzennego miasta Suwałk, w granicach objętych uchwałą intencyjną występują: obszary rozmieszczenia inwestycji celu publicznego o znaczeniu lokalnym (szkoły, przedszkola, ośrodek zdrowia), obszary zurbanizowane oraz tereny zieleni parkowej.

Obszar objęty granicami opracowania znajduje się w całości w granicach wyznaczonej na rysunku Studium jednostki podstawowej C7.

Jak wynika z ustaleń tekstu Studium dla jednostki podstawowej C7 funkcjami dominującymi jest zabudowa produkcyjno-usługowa wymagająca przekształceń i rehabilitacji.

Jako funkcje pozostałe wymienia się usługi komunikacyjne, usługi komercyjne, w tym obiekty handlowe do 2000 m² powierzchni sprzedażowej, zabudowa mieszkaniowa i lokale socjalne, tereny zieleni urządzonej i izolacyjnej.

Zgodnie z ustaleniami zawartymi na rysunku Studium zagospodarowania przestrzennego miasta Suwałk, w granicach objętych uchwałą intencyjną występują obszary zurbanizowane oraz obszary wymagające przekształceń, rehabilitacji lub rekultywacji położone w rejonie ulic Północnej i Wylotowej.

- „Regulaminem utrzymania czystości i porządku na terenie miasta Suwałk” uchwalonym uchwałą Nr VII/70/2015 Rady Miejskiej w Suwałkach z dnia 29 kwietnia 2015 r.

Dokument określa:

1. Wymagania w zakresie utrzymania czystości i porządku na terenie nieruchomości w mieście Suwałki;
2. Zasady pozbywania się odpadów komunalnych lub nieczystości ciekłych z nieruchomości
3. Obowiązki osób utrzymujących zwierzęta domowe, mające na celu ochronę przed zagrożeniem lub uciążliwością dla ludzi oraz przed zanieczyszczeniem terenów przeznaczonych do wspólnego użytku.

Ustalenia planu zagospodarowania przestrzennego dotyczące gospodarki odpadami zostały zawarte w Rozdziale 4 §19 planu i są zgodne z „Regulaminem utrzymania czystości i porządku na terenie miasta Suwałk”.

2. Informacje o metodach zastosowanych przy sporządzaniu prognozy.

Prognozę oddziaływania na środowisko przyrodnicze projektu miejscowego planu zagospodarowania przestrzennego rejonu ulicy Północnej w Suwałkach opracowano na podstawie:

- ustawy z dnia 3 października 2008 r. o udostępnianiu informacji o środowisku i jego ochronie, udziale społeczeństwa w ochronie środowiska oraz o ocenach oddziaływania na środowisko (Dz. U. poz.353, 831,961,1250, 1579, 2003 z 2016 r.),
- ustawy „Prawo ochrony środowiska” (Dz. U. Nr 62, poz.627 z 2001 r. z późn. zm.),
- art. 17 pkt. 4 ustawy z dnia 27 marca o planowaniu i zagospodarowaniu przestrzennym (Dz.U. 2016 poz. 778, poz. 904, poz. 961, poz. 1250, poz.1579 oraz z 2017 r. poz. 730),
- uchwały Nr XII/126/2015 Rady Miejskiej w Suwałkach z dnia 28 października 2015 r. w sprawie przystąpienia do sporządzenia miejscowego planu zagospodarowania przestrzennego rejonu ulicy Północnej w Suwałkach,
- projektu miejscowego planu zagospodarowania przestrzennego rejonu ulicy Północnej w Suwałkach.

Zgodnie z art. 17 pkt. 4 Ustawy z dnia 27 marca 2003 r. o planowaniu i zagospodarowaniu przestrzennym (Dz. U. z 2016 r. poz. 778, poz. 904, poz. 961, poz.1250, poz.1579 oraz z 2017 r. poz. 730) projekt planu miejscowego sporządza się wraz z prognozą oddziaływania na środowisko przyrodnicze.

Celem prognozy jest określenie wpływu na środowisko:

- skutków wynikających z projektowanego przeznaczenia terenu,
- skutków realizacji projektu miejscowego planu na poszczególne komponenty środowiska we wzajemnym ich powiązaniu i krajobraz.

Prognoza ocenia:

- stan i funkcjonowanie środowiska,
- rozwiązania funkcjonalno-przestrzenne projektu planu w aspekcie uwarunkowań ekofizjograficznych i zgodności z przepisami prawa z zakresu ochrony środowiska,
- zagrożenia dla środowiska i zmiany w krajobrazie.

Zakres i stopień szczegółowości informacji, które są zawarte w prognozie oddziaływania na środowisko dla miejscowego planu zagospodarowania przestrzennego rejonu ulicy Północnej w Suwałkach został uzgodniony z Regionalną Dyrekcją Ochrony Środowiska w Białymstoku Wydział Spraw Terenowych I w Suwałkach pismem z dnia 16.12.2015 r., znak: WSTI.411.1.23.2015.DKV i Państwowym Powiatowym Inspektorem Sanitarnym w Suwałkach pismem z dnia 09.12.2015 r., znak: NZ.5501.10.2015.

Prognoza niniejsza składa się z części opisowej i załączników graficznych /Uwarunkowania przyrodnicze – zał. Nr 1/.

W prognozie zastosowano następujące metody prognozowania:

- indukcyjno-opisową,
- analogii środowiskowych,
- diagnozy stanu środowiska na podstawie kartowania terenowego jako punktu wyjścia ekstrapolacji w przyszłość,
- analiz kartograficznych.

Prognozę oddziaływania na środowisko dotyczącą projektu miejscowego planu zagospodarowania przestrzennego rejonu ulicy Północnej w Suwałkach sporządzono na podstawie wizji terenu oraz analizy następujących materiałów:

- Opracowanie fizjograficzne ogólne do planu ogólnego zagospodarowania przestrzennego aglomeracji m. Suwałki woj. suwalskie z 1979 r.,
- Studium uwarunkowań ekofizjograficznych miasta Suwałki z 2004 r.,
- Analiza i ocena zasobów przyrodniczych miasta Suwałk 2010,
- Opracowanie ekofizjograficzne podstawowe – na potrzeby opracowania miejscowego planu zagospodarowania przestrzennego rejonu ulicy Północnej w Suwałkach; województwo podlaskie,
- Studium uwarunkowań i kierunków zagospodarowania przestrzennego miasta Suwałk z 2016 roku,
- Opracowanie Ekofizjograficzne Miasta Suwałki dla potrzeb Studium uwarunkowań i kierunków zagospodarowania przestrzennego miasta Suwałk z 2015 roku,
- Klimat województwa podlaskiego - IMiGW Andrzej Górniak.

3. Propozycje dotyczące przewidywanych metod analizy skutków realizacji postanowień projektowanego dokumentu oraz częstotliwości jej przeprowadzania.

W związku z charakterem dokumentu, którego zapisy są wytycznymi do pozwoleń na budowę w tym rejonie miasta, stopień i zakres jego realizacji będzie weryfikowany przynajmniej raz na 4 lata. Sprawozdanie z realizacji polityki przestrzennej miasta zgodnie z art. 32 ustawy z dnia 27 marca 2003 r. o planowaniu i zagospodarowaniu przestrzennym (Dz. U. z 2016 r. poz. 778, poz. 904, poz. 961, poz. 1250, poz. 1579 oraz z 2017 r. poz. 730) Prezydent Miasta przeprowadza przynajmniej raz w ciągu kadencji.

Teren wskazany do opracowania planu obejmuje tereny zabudowy produkcyjno-usługowej składów i magazynów Fabryki Mebli Forte, teren zabudowy mieszkaniowej i usługowej zlokalizowane przy ulicy Północnej oraz nieużytkowane tereny rolne. W granice nowoopracowywanego planu wchodzi tereny objęte: obowiązującym Miejscowym planem zagospodarowania przestrzennego terenu położonego przy ulicy Wylotowej w Suwałkach oraz Miejscowym planem zagospodarowania przestrzennego terenu położonego w ciągu ulicy Armii Krajowej i Przemysłowej na odcinku od ulicy Północnej do ulicy Sejneńskiej.

W związku z przyjętym zakresem ustaleń planu nie proponuje się przeprowadzania monitoringu skutków realizacji postanowień planu. Projektowany dokument utrzymuje i rozszerza obszarowo istniejące zagospodarowanie w tym przede wszystkim funkcje przemysłową związaną z przemysłem meblowym.

Zarówno na rysunku planu, jak i w tekście planu określone zostało przeznaczenie terenów oraz linie rozgraniczające tereny o różnym przeznaczeniu lub różnych zasadach zagospodarowania.

4. Informacje o możliwym transgranicznym oddziaływaniu na środowisko.

Miasto Suwałki zlokalizowane jest w linii prostej około 24 km od granicy Litewskiej, 30 km od granicy Rosji (Obwód Kaliningradzki), 40 km od granicy Białoruskiej. Są to nasi najbliżsi sąsiedzi. Pozostałe państwa sąsiadujące z Polską takie jak Ukraina, Słowacja, Czechy, Niemcy oddalone są kilkaset kilometrów od Suwałk.

Ze względu na istniejący sposób zagospodarowania objętego planem terenu jak i dopuszczone do realizacji inwestycje stanowiące jego uzupełnienie i kontynuację, których zasięg przestrzennej uciążliwości będzie ograniczony do obszaru do którego prowadzący posiada tytuł prawny nie stwierdza się możliwości znaczącego transgranicznego oddziaływania na środowisko na skutek realizacji projektu miejscowego planu zagospodarowania przestrzennego.

Nie przewiduje się negatywnego oddziaływania zrealizowanych w ramach planu przedsięwzięć na tereny zabudowane, a tym bardziej na tereny najbliższych naszych sąsiadów tj. Rosji, Litwy i Białorusi.

W związku z powyższym nie zachodzi potrzeba wszczęcia postępowania w sprawie transgranicznego oddziaływania pochodzącego z terytorium Rzeczypospolitej Polskiej w przypadku projektów polityk, strategii, planów i programów określonego w art.113 ustawy z dnia 3 października 2008 r. o udostępnieniu informacji o środowisku i jego ochronie, udziale społeczeństwa w ochronie środowiska oraz o ocenach oddziaływania na środowisko (Dz. U. poz.353, 831,961,1250, 1579, 2003 z 2016r.)

5. Istniejący stan środowiska oraz potencjalne zmiany w przypadku braku realizacji projektowanego dokumentu.

Obszar wskazany do opracowania planem posiada powierzchnię ok. 40 ha. Granicę planu od wschodu i południa stanowią tereny kolejowe zamknięte, od zachodu granica pasa drogowego projektowanej ulicy Arami Krajowej, a od północy granica pasa drogowego ulicy Północnej. Pod względem zainwestowania są to w większości tereny zabudowy produkcyjno-usługowej, składów i magazynów Fabryki Mebli Forte S.A. Oddział w Suwałkach oraz tereny zabudowy mieszkaniowej i usługowej zlokalizowane przy ulicy Północnej.

Cały teren objęty opracowaniem charakteryzuje się bardzo dobrym dostępem komunikacyjnym do dróg publicznych oraz posiada uzbrojenie w infrastrukturę techniczną.



Zabudowa usługowa przy ulicy Północnej - salony samochodowe.



Zabudowa mieszkaniowa jednorodzinna przy ulicy Północnej

Struktura użytkowania obszaru opracowania planu jest następująca:

1. tereny mieszkaniowe -1,9%
2. tereny rolnicze kl. V – 0,24%
3. tereny rolnicze klasa VI – 7,36%
4. grunty rolne zabudowane – 0,36%
5. sady – 0,08%
6. nieużytki – 0,26%
7. pastwiska kl. VI – 1,80%
8. drogi -11,91%
9. tereny przeznaczone pod zabudowę (niezabudowane) – 2,16%
10. inne tereny zabudowane – 14,28%
11. tereny przemysłowe – 59,50%

Pod względem fizyczno-geograficznym opracowywany teren leży w obrębie Pojezierza Litewskiego, mikroregion Obniżenie Suwalskie i wchodzi w skład mezoregionu Równina Augustowska. Mikroregion Obniżenie Suwalskie położony jest na poziomie 150-190 m n.p.m. Jest to szeroki szlak odpływu fluwioglacjalnego, na osi którego wcięta jest meandrująca dolina rzeki Czarnej Hańczy z wyraźnymi poziomami tarasowymi.

W dolinie Czarnej Hańczy wyróżnia się trzy tarasy erozyjno-akumulacyjne:

- taras I – zalewowy, w poziomie ok. 0,5m nad średnim stanem rzeki,
- taras II- nadzalewowy, sandrowy, wznosi się od 6,5 do 8,5m ponad poziom rzeki, występuje on wyraźnie po obu brzegach rzeki; na tym tarasie zlokalizowana jest znaczna część miasta Suwałk,
- taras III- sandrowy o charakterze szczątkowym, wznosi się on na wysokość od 11 do 19m ponad poziom rzeki.

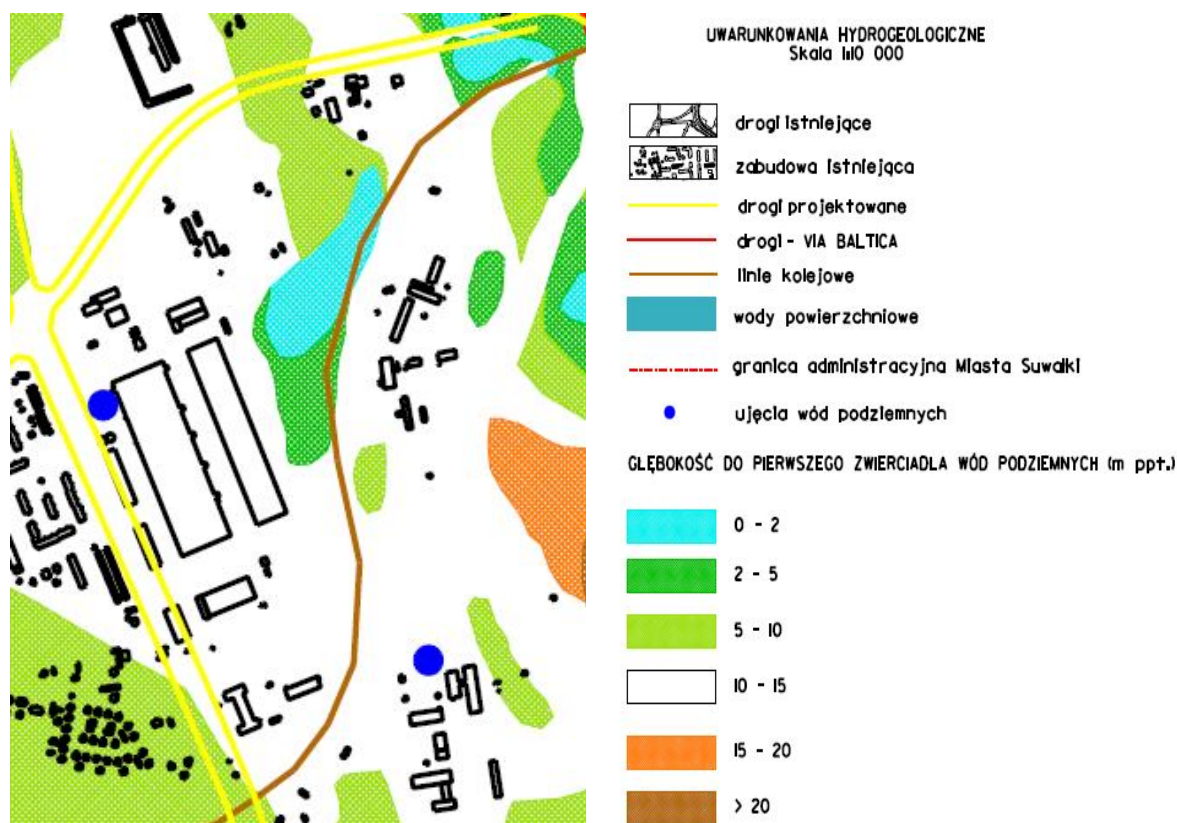
Pod względem geomorfologicznym, teren objęty planem stanowi taras nadzalewowy II rzeki Czarnej Hańczy –forma plejstoceńska pochodzenia fluwialnego, obszar prawie płaski, dający możliwość dowolnej lokalizacji budynków, (wysokość terenu oscyluje granicach 155,5 – 176,8 m n.p.m.) za wyjątkiem obniżenia terenowego w północno wschodniej części obszaru opracowania o wysokim poziomie wód gruntowych.

Taras nadzalewowy II rzeki Czarnej Hańczy zbudowany jest z piasków i żwirów, utworów akumulacji wodnolodowcowej tworząc grunty mineralne sypkie, wykształcone jako piaski i żwiry o różnych frakcjach.

Zabudowa terenu i procesy antropogeniczne, w znacznej części przedmiotowego terenu, spowodowały zniszczenie naturalnego profilu glebowego. Według ewidencji gruntów w obszarze opracowania występuje ok. 4,8 ha gruntów rolnych. Na tych terenach nie wykonuje się praktyk rolniczych, pozostawione są odłogiem. Tam gdzie gleba nie jest uprawiana, porasta ją dzika roślinność z przewagą gatunków trawiastych, z samosiewami sosny.

Pod względem stosunków wodnych jest to obszar o swobodnym zwierciadle wód gruntowych zasilany wodami opadowymi, infiltracyjnymi i spływem podziemnym z sąsiednich obszarów. Poziom zwierciadła wody w całej części obszaru utrzymuje się na głębokości 0-15m ppt.

Fabryka mebli Forte posiada na swoim terenie własne ujęcie wód podziemnych.



Wyciąg ze *Studium Uwarunkowań Ekofizjograficznych Miasta Suwałki, 2004-* załącznik *Uwarunkowania hydrologiczne.*

Środowisko gruntowo-wodne, szczególnie wód podziemnych, narażone jest na zanieczyszczenie w wyniku:

- lokalizacji na terenie aglomeracji miejskiej,
- braku izolacji pierwszej użytkowej warstwy wodonośnej,
- występowania w podłożu gruntowym utworów dobrze przepuszczalnych.

Pod względem klimatycznym teren znajduje się w obrębie dzielnicy mazurskiej.

Jest to najchłodniejszy region – suwalski, subregion suwalsko–sejneński z najsilniejszymi cechami kontynentalizmu. Średnia temperatura roczna za wielolecie 1961 – 95 w Suwałkach wynosi 6,1°C i jest najniższa w woj. podlaskim, co świadczy o wyjątkowo chłodnym typie panujących tu warunkach klimatycznych.

Styczeń jest miesiącem najchłodniejszym, a lipiec najcieplejszym. Lipiec i sierpień to miesiące, w których nie notowano ujemnych temperatur powietrza.

Z danych za wielolecie / 1951 -1980 / wynika, że w Suwałkach temperatura od 5 do 15°C utrzymuje się przez ponad 4 miesiące, pogoda bardzo ciepła trwa średnio 70 dni tj. najkrócej w regionie. Dni ze średnią dobową temperaturą powietrza poniżej zera jest o 7 więcej niż

w Białymstoku. Jest to najdłuższy czas trwania tego typu pogody w ciągu roku w nizinnej części kraju.

Suwałki znajdują się na terenach, które w porównaniu z pozostałymi obszarami Polski otrzymują najniższe sumy bezpośredniego promieniowania słonecznego.

Lokalne warunki klimatyczne modyfikowane są przez rzeźbę i zagospodarowanie terenu oraz wody powierzchniowe i roślinność. Tereny o niekorzystnych warunkach klimatu lokalnego położone są w korytarzu rzeki Czarnej Hańczy. Występuje tu akumulacja chłodnego powietrza wskutek grawitacyjnego spływu z miejsc wyniesionych oraz spadek temperatury w wyniku nocnego wypromieniowania.

Dominującymi kierunkami wiatru są kierunki zachodnie i południowo-zachodnie. Najczęściej wstępują wiatry o prędkości 2 – 4 m/s i one sprzyjają rozprzestrzenianiu się zanieczyszczeń. Różne wiatru w latach 1961 – 1995 obrazuje zał. nr 1.

Stan higieny atmosfery na obszarze objętym planem jest dobry, biorąc pod uwagę że jest to teren przemysłowy, na którym funkcjonuje fabryka mebli. Korzystnym aspektem jest położenie obszaru opracowania na obrzeżach miasta, w pobliżu Wigierskiego Parku Narodowego.

Struktura przyrodnicza obszaru i powiązania przyrodnicze

Fauna miasta Suwałki składa się z:

- gatunków, które przetrwały okres zabudowy i przystosowały się do życia w nowych warunkach środowiskowych np. nietoperze,
- gatunków stale bytujących w mieście, które zasiedlają nowe tereny zieleni,
- gatunków, które wnikają do aglomeracji miejskiej z innych środowisk np. bóbr,
- gatunków wprowadzonych świadomie lub mimowolnie przez człowieka, które zaadaptowały się do specyficznych wymagań ekologicznych panujących w mieście.

Najliczniejszą grupę zwierząt stanowią bezkręgowce, przede wszystkim owady. Występuje tu wiele gatunków należących do ważek, pluskwiaków, muchówek, błonkówek, chrząszczy, mrówek i motyli.

Fragment rzeki Czarnej Hańczy, leżący w granicach miasta, zalicza się do tzw. krainy wód łososiowatych. Najpospolitsze gatunki występujące to: pstrąg potokowy, szczupak, płóc, okoń oraz strzebla potokowa. Na ugorach, murawach i terenach podmokłych występuje kilka gatunków płazów: jaszczurka, padalec. Do najczęściej obserwowanych na terenie Suwałk przedstawicieli ptaków należą: wróbel, mazurek, dymówka, oknówka, pliszka, gawron, kawka, wrona siwa, sroka i sójka. Na zbiornikach i ciekach wodnych na terenie miasta występuje kaczka krzyżówka, łabędź, mewa śmieszka. W pobliżu osiedli ludzkich na terenie miasta występuje bóbr europejski. Bóbr należy do ssaków chronionych. Nory tego gryzonia można spotkać w kompleksie Arkadia oraz przy rzece Czarna Hańcza.

Suwałki są miastem, do którego może dość swobodnie przenikać wiele gatunków zwierząt występujących w sąsiednich środowiskach. Ułatwieniem w przemieszczaniu się zwierząt w kierunku miasta i przebywanie nim, są kompleksy leśne przylegające do miasta i leżące w jego granicach.

Analiza i ocena stanu środowiska rejonu ulicy Północnej w Suwałkach wykazała, że jest to obszar w dużym stopniu przekształcony. Funkcjonuje na nim duży zakład wyrobów meblowych. Obok wschodniej granicy opracowania planu przebiega linia kolejowa. Flora i fauna jest uboga. Jedynym ciekawym i bogatym pod względem przyrodniczym terenem jest północno-wschodni skrawek obszaru opracowania planu, obniżenie terenowe. Obszar ten został opisany w „Analizie zasobów przyrodniczych miasta Suwałk” z 2010 roku jako obszar D8 i zakwalifikowany jako obszar przyrodniczy z cennymi gatunkami o bardzo silnej antropopresji diagnozowany do dalszych przekształceń w wyniku industrializacji miasta. Niewielki fragment objęty planem stanowi fragment większej całości jaką jest zespół roślinny: młak niskoturzykowy z występującymi tam 4 chronionymi gatunkami z rodziny storczykowatych.

Obecnie w granicach administracyjnych Suwałk znajdują się następujące obiekty przyrodnicze objęte ochroną prawną:

- obszar specjalnej ochrony ptaków OSO Natura 2000 „Puszcza Augustowska” (PLB200002) zgodnie z Rozporządzeniem Ministra Środowiska z dnia 12 stycznia 2011 roku w sprawie obszarów specjalnej ochrony ptaków Dz. U. Nr 25, poz. 133); - obejmuje fragment położonego w południowej części miasta Lasu Suwalskiego, stanowiącego część kompleksu leśnego Puszczy Augustowskiej. Obszar OSO powołany został ze względu na konieczność ochrony wielu cennych i chronionych gatunków ptaków oraz ich siedlisk w ramach Europejskiej Sieci Ekologicznej Natura 2000;
- projektowany Specjalny Obszar Ochrony Siedlisk Natura 2000 „Ostoja Wigierska” (PLH200004), zatwierdzony przez Komisję Europejską decyzją z dnia 10 stycznia 2011 r.;
- projektowany Specjalny Obszar Ochrony Siedlisk Natura 2000 „Ostoja Augustowska” (PLH200005), zatwierdzony przez Komisję Europejską decyzją z dnia 10 stycznia 2011 r.;
- rezerwat przyrody „Cmentarzysko Jaćwingów” (4,1 ha) - rezerwat archeologiczny utworzony w 1959 r. w celu ochrony fragmentu boru świeżego z cmentarzyskiem Jaćwingów. Na niewielkiej powierzchni rezerwatu mieści się kilkanaście kurhanów pochodzących z II–IV wieku naszej ery;
- Obszar Chronionego Krajobrazu „Pojezierze Północnej Suwalszczyzny” zgodnie z Uchwałą Nr XII/88/15 Sejmiku Województwa Podlaskiego z dnia 22 czerwca 2015 r. (Dz. Urz. Woj. Podl. z 26.06.2015 r. poz.2116) - obejmuje północną część miasta oraz rzekę Czarna Hańcza. Celem powołania obszaru jest zachowanie półnaturalnego krajobrazu o urozmaiconej rzeźbie terenu, z licznymi jeziorami, kemami, ozami i wzniesieniami morenowymi;
- stanowisko dokumentacyjne „Szwajcaria” (uchwała Rady Miejskiej z 1995 roku) - odsłonięcie geologiczne położone w północno-wschodniej części miasta, przy ul. Czarnoziem 1, powołane celem zachowania stanowiska geologicznego z różnowiekowymi poziomami glacialnymi (gliny zwałowe) i dzielącymi je osadami interglacjału eemskiego (torfy i mułki), powstałymi około 100 000 lat p.n.e. Jest to jedyne

w północno-wschodniej Polsce stanowiskiem osadów eemskich odsłoniętych na powierzchni;

- pomniki przyrody - pomnikami przyrody na terenie Suwałk są wyróżniające się pojedyncze drzewa, objęte ochroną na mocy rozporządzenia wojewody (suwalskiego i podlaskiego) oraz w uchwałą Prezydium WRN w Białymstoku i uchwałą Rady Miejskiej w Suwałkach. Aktualnie na terenie miasta jest 23 pomników przyrody. Jest to jednak liczba zmienna, co jest wynikiem zarówno powoływania nowych obiektów chronionych, jak i usuwania starych, np. ze względu na stan zdrowotny i uszkodzenia.

Lasy Skarbu Państwa, w granicach administracyjnych miasta, Decyzją Ministra Środowiska uznane zostały za lasy ochronne.

Uwarunkowania przyrodnicze obrazuje załącznik nr 1.

Potencjalne zmiany stanu środowiska w przypadku braku realizacji projektowanego dokumentu:

- postępujący nieład przestrzenny i architektoniczny w tej części miasta,
- uniemożliwienie działań inwestycyjnych dla fabryki Forte, która wnioskuje o podjęcie prac nad planem.

6. Stan środowiska na obszarach objętych przewidywanym znaczącym oddziaływaniem.

Projekt miejscowego planu zagospodarowania przestrzennego dotyczy rejonu ulicy Północnej w Suwałkach położonego przy wschodnich obrzeżach miasta. Według ewidencji gruntów najwięcej, ponad 23 ha terenu opracowania stanowią tereny przemysłowe Ba, następnie inne tereny zabudowane Bi (5,74ha) oraz drogi Dr (4,79ha).

Analiza i ocena stanu środowiska rejonu ulicy Północnej w Suwałkach wykazała, że jest to obszar w dużym stopniu przekształcony. Funkcjonuje na nim duży zakład wyrobów meblowych „Forte”. Obok wschodniej granicy planu przebiega linia kolejowa za którą funkcjonuje zakład produkcji okien Stolar oraz Przedsiębiorstwo Energetyki Ciepłej.

Na terenie objętym planem nie występują pomniki przyrody oraz obszar Natura 2000. Północno-wschodni skrawek obszar opracowania planu objęty jest Obszarem Chronionego Krajobrazu ustanowionym Uchwałą Nr XII/88/15 Sejmiku Województwa Podlaskiego z dnia 22 czerwca 2015 r. w sprawie Obszaru Chronionego Krajobrazu „Pojezierze Północnej Suwalszczyzny” (Dz. Urz. Woj. Podlaskiego 2015.2116).

Ze względu na przyjęte zagospodarowanie terenu objętego projektem miejscowego planu zagospodarowania przestrzennego rejonu ulicy Północnej w Suwałkach znaczące oddziaływanie może wystąpić w granicach terenów przeznaczonych pod przemysł i usługi lub w bezpośrednim ich sąsiedztwie.

Realizacja inwestycji na podstawie opracowywanego planu i możliwe uciążliwości poszczególnych inwestycji, powinny zamykać się w granicach działki, na której występuje inwestycja co zostało zapisane w § 9 pkt.5 projektu dokumentu. Przewidywane znaczące

oddziaływanie może wystąpić na terenach sąsiadujących z zakładami przemysłowymi. Uciążliwe będzie lokalne zanieczyszczenie powietrza związane ze spalaniem i dymami pochodzącymi z procesów technologicznych (w zależności od rodzaju produkcji). Dla zminimalizowania negatywnego oddziaływania na środowisko przyrodnicze, dla nowych inwestycji powinny być stosowane technologie nieemitujące odorów do atmosfery. Należy unikać lokalnych kotłowni na węgiel, dążyć do stosowania paliwa ekologicznego i urządzenia terenów zieleni.

Plan dopuszcza wprowadzenie zabudowy produkcyjnej, magazynowej i składowej, usług, komunikacji. Przy realizacji powyższych funkcji i zastosowaniu najnowszych technologii oraz wykorzystaniu pełnej infrastruktury, plan powinien mieć minimalny wpływ na stan środowiska naturalnego na obszarach objętych przewidywanym znaczącym oddziaływaniem. Dla planowanych przedsięwzięć z grupy mogących zawsze znacząco oddziaływać na środowisko obowiązkowe jest sporządzenie raportu oddziaływania na środowisko w ramach oceny oddziaływania na środowisko.

7. Istniejące problemy ochrony środowiska istotne z punktu widzenia realizacji projektowanego dokumentu, w szczególności dotyczące obszarów podlegających ochronie na podstawie ustawy z dnia 16 kwietnia 2004 r. o ochronie przyrody.

Tylko niewielka część północno - wchodnia opracowania planu objęta jest Obszarem Chronionego Krajobrazu „Pojezierze Północnej Suwalszczyzny” i jest to obszar cenny przyrodniczo. Obszar ten w ustaleniach projektu planu pozostaje nadal w dotychczasowym użytkowaniu jako teren niezainwestowany, ZN – zieleń izolacyjna.

Teren nie jest objęty strefą Natura 2000”. Najbliżej położonym obszarem Natura 2000 jest: „Ostoja Wigierska” PLH 200004. Jednak jest to ciągle znaczna odległość od obszaru opracowania planu.

W związku z powyższym, nie istnieją problemy ochrony środowiska z punktu widzenia realizacji projektowanego dokumentu.

8. Cele ochrony środowiska ustanowione na szczeblu międzynarodowym, wspólnotowym i krajowym, istotne z punktu widzenia projektowanego dokumentu, oraz sposoby, w jakich te cele i inne problemy środowiska zostały uwzględnione podczas opracowywania dokumentu.

Priorytetowe cele ochrony środowiska ustanowione są na szczeblu międzynarodowym i wspólnotowym poprzez dyrektywy Unii Europejskiej, na szczeblu krajowym poprzez dokumenty: „II Polityka Ekologiczna Państwa” (dokument z perspektywą do 2025 r.) oraz „Polityka Ekologiczna Państwa w latach 2009-2012 z perspektywą do roku 2016”.

Do głównych priorytetów ustalonych na szczeblu wspólnotowym należą: przeciwdziałanie zmianom klimatu, ochrona różnorodności biologicznej, ograniczenie wpływu zanieczyszczenia na zdrowie, lepsze wykorzystanie zasobów naturalnych. Do istotnych dokumentów formułujących cele ochrony środowiska należą:

- Dyrektywa Rady z dnia 21 maja 1991 r. dotycząca oczyszczania ścieków komunalnych (91/271/EWG), nakładającą na Państwa Członkowskie wymóg wyposażenia aglomeracji w systemy zbierania ścieków komunalnych – realizowany w projekcie mpzp poprzez nakaz odprowadzania ścieków z wszystkich terenów ustalonych projektem planu do sieci kanalizacyjnej;
- Dyrektywa Rady z dnia 27 września 1996 r. w sprawie oceny i zarządzania jakością otaczającego powietrza (96/62/WE), nakładającą na Państwa Członkowskie obowiązek utrzymania jakości powietrza tam, gdzie jest ona dobra, oraz jej poprawie w pozostałych przypadkach;
- Konwencja o różnorodności biologicznej, sporządzona w Rio de Janeiro dnia 09.05.1992 r., wprowadzająca zasady dotyczące ochrony środowiska, przyrody i krajobrazu kulturowego;
- Europejska konwencja krajobrazowa sporządzona we Florencji dnia 20 października 2000 r., wprowadzająca zasady dotyczące ochrony środowiska, przyrody i krajobrazu kulturowego;
- Ramowa Konwencja Narodów Zjednoczonych w sprawie zmian klimatu, sporządzona w Nowym Jorku dnia 9 maja 1992 r., wprowadzająca zasady w zakresie ochrony powietrza atmosferycznego;
- Konwencja o dostępie do informacji, udziale społeczeństwa w podejmowaniu decyzji oraz dostępie do sprawiedliwości w sprawach dotyczących środowiska sporządzona w Aarhus dnia 25 czerwca 1998 r.

II Polityka Ekologiczna Państwa określa zasadę zrównoważonego rozwoju jako wiodącą zasadę polityki ekologicznej państwa, a jej głównym celem jest zapewnienie bezpieczeństwa ekologicznego kraju. W kontekście zakresu ustaleń projektowanego planu istotne są niektóre z celów szczegółowych polityki ekologicznej, takie jak: racjonalizacja zużycia wody, ochrona krajobrazu przy planowaniu osiedli miejskich, podmiejskich i wiejskich, a także zabezpieczenie ochrony wartości przyrodniczych, krajobrazowych i kulturowych oraz funkcji ekologicznych poszczególnych obszarów poprzez uwzględnianie warunków ich zachowania w planach zagospodarowania przestrzennego oraz w związanych z tymi planami decyzjach, programach, ocenach, studiach i ekspertyzach.

Polityka Ekologiczna Państwa w latach 2009-2012 z perspektywą do roku 2016 zawiera opis stanu wejściowego oraz cele średniookresowe przeznaczone do zrealizowania do roku 2016, a także kierunki działań w latach 2009-2012 w zakresie kierunków działań systemowych, ochrony zasobów naturalnych oraz poprawy jakości środowiska i bezpieczeństwa ekologicznego.

Jednym z kierunków działań istotnych w kontekście ustaleń projektu planu, jest aspekt ekologiczny w planowaniu przestrzennym. W ramach tego kierunku wykazuje się konieczność przywrócenia właściwej roli planowania przestrzennego na obszarze kraju, uwzględnienia w planach zagospodarowania wymagań ochrony środowiska i gospodarki wodnej, a także wyników monitoringu środowiska w zakresie hałasu oraz jakości powietrza i wód.

9. Przewidywane znaczące oddziaływania w tym oddziaływanie bezpośrednie, pośrednie, wtórne, skumulowane, krótkoterminowe, średnioterminowe i długoterminowe, stałe i chwilowe oraz pozytywne i negatywne, na cele i przedmiot obszaru „Natura 2000” oraz integralność tego obszaru, a także na środowisko, a w szczególności na: różnorodność biologiczną, ludzi, zwierzęta, rośliny, wodę, powietrze, powierzchnię ziemi, krajobraz, klimat, zasoby naturalne, zabytki, dobra materialne, z uwzględnieniem zależności między tymi elementami środowiska i między oddziaływaniami na te elementy.

Rejon ulicy Północnej w Suwałkach objęty opracowaniem miejscowego planu zagospodarowania przestrzennego nie jest objęty strefą ochrony przyrody NATURA 2000. Zapisy projektowanego dokumentu nie powinny wpłynąć negatywnie na najbliższe położone obszary chronione: Obszar Chronionego Krajobrazu Pojezierze Północnej Suwalszczyzny, Wigierski Park Narodowy oraz Obszar Chronionego Krajobrazu Puszczy i Jezior Augustowskich.

W nowym planie zostanie utrzymana istniejąca funkcja produkcyjna P, o powierzchni 29,4 ha, na której znajduje się zakład meblowy Forte. Ponadto zaprojektowana zostanie zabudowa usługowa U; zabudowa usługowo-produkcyjna U/P; zabudowa mieszkaniowa jednorodzinna z usługami MNU; teren zieleni izolacyjnej ZN. Układ komunikacyjny adaptuje istniejące drogi, wyznaczając w planie linie rozgraniczające oraz kształtując ich parametry.

Zadaniem planu jest stworzenie podstaw formalnych i prawnych do podejmowania i realizacji działań inwestycyjnych w tym rejonie miasta.

Proponowany rodzaj i skala zainwestowania powinna wprowadzić minimalne zmiany w środowisku w tej części miasta na etapie inwestycyjnym i funkcjonowania ustaleń planu.

9.1 Etap inwestycyjny

W projekcie planu nie przewiduje się budowy nowych dróg publicznych. Rozbudowa i modernizacja istniejącego układu komunikacyjnego może spowodować zagrożenia i uciążliwości mające wpływ na powierzchnię ziemi i gleby. Nastąpi zmiana dotychczasowej rzeźby terenu i czasowe zajęcie terenu pod drogi techniczne i place budów. Na jakość powietrza atmosferycznego będzie miała wpływ emisja gazów wylotowych z silników maszyn drogowych i środków transportu, pyłu prac ziemnych i ruchu pojazdów po nieutwardzonych nawierzchniach. Znaczną uciążliwością będzie emisja pyłu, fenolu, formaldehydu i naftalenu pochodząca z wytwarzania betonu, mas bitumicznych i składowisk kruszywa.

Na etapie inwestycyjnym może nastąpić zwiększenie ilości hałasu, ilości zanieczyszczeń spalinami, zanieczyszczenie gruntu produktami ropopochodnymi z ciężkiego sprzętu budowlanego. W trakcie realizacji obiektów kubaturowych zwiększona ilość związków wapnia i magnezu w powietrzu atmosferycznym pochodzić będzie między innymi od prowadzonych robót budowlanych.

9.2 Etap funkcjonowania ustaleń planu

▪ **Różnorodność biologiczna**

Projekt planu jest w dużym stopniu zainwestowany zabudową produkcyjną i usługową. Miejsca gdzie nie ma zabudowy, pokrywa roślinność trawiasta, o niskiej wartości przyrodniczej. Uprawy rolnicze nie występują. W związku z powyższym nie będzie wpływu ustaleń planu na różnorodność biologiczną.

▪ **Zwierzęta i rośliny**

Realizacja projektu spowoduje dalsze przekształcanie powierzchni w funkcje: produkcyjną, usługową i komunikacyjną. Teren opracowania jest już w dużym stopniu przekształcony. Nowe inwestycje spowodują zanikanie półnaturalnych gatunków roślin, zmniejszenie terenów biologicznie czynnych. Zwierzyna śródpolna i ptaki będą zmuszone przesiedlić się w miejsca mniej dostępne dla człowieka.

▪ **Atmosfera**

W przypadku powstania na zaprojektowanych terenach przemysłowych, nowych fabryk i zakładów, zwiększy się emisja zanieczyszczeń powietrza pochodzących od źródeł energii cieplnej i procesów technologicznych. Projekt przewiduje zastosowanie indywidualnych źródeł ciepła, spełniających wymagania przepisów szczególnych w zakresie emisji zanieczyszczeń do powietrza.

W celu poprawy warunków aerosanitarnych badanego terenu należy stosować w procesie produkcyjnym technologie nieemitujące odorów do atmosfery, dążyć do stosowania paliwa ekologicznego i urządzenia terenów zieleni.

Podczas funkcjonowania planowanych inwestycji zwiększy się emisja zanieczyszczeń ze środków transportu poruszających się w nowo zagospodarowanych obszarach.

▪ **Klimat akustyczny**

Źródłem hałasu będą obiekty zabudowy usługowej i produkcyjnej oraz hałas komunikacyjny. Dopuszczalne poziomy hałasu nie mogą przekraczać norm zapisanych w Rozporządzeniu w sprawie dopuszczalnych poziomów hałasu w środowisku z dnia 15 października 2013 r. dla istniejącej tam zabudowy mieszkaniowej jednorodzinnej w granicach opracowania planu, jak i w najbliższym sąsiedztwie. Zasadą w planie jest niewprowadzanie nowej zabudowy mieszkaniowej, na teren którego główną funkcją jest przemysł.

▪ **Powierzchnia ziemi**

Powierzchnia ziemi została w dużym stopniu przekształcona. Tam gdzie nie ma budynków występuje roślinność trawiasta.

Wprowadzenie nowej zabudowy i rozbudowa układu komunikacyjnego spowoduje ograniczenie powierzchni biologicznie czynnych. Przekształceniu ulegnie rzeźba terenu w wyniku prowadzonych prac ziemnych przygotowujących tereny na posadowienie nowej zabudowy. Rozwój komunikacji może spowodować pojawienie się lokalnych ognisk zanieczyszczeń gleb substancjami ropopochodnymi oraz osadami.

Plan chroni powierzchnię gleby poprzez nakaz odprowadzenia ścieków sanitarnych z projektowanej i istniejącej zabudowy do kanalizacji miejskiej. W liniach rozgraniczających ulic nakazuje się wprowadzenie urządzeń służących utrzymaniu porządku.

▪ **Wody**

Projekt planu przewiduje zaopatrzenie obiektów w wodę z sieci wodociągu miejskiego i podłączenie istniejącej i projektowanej zabudowy do kanalizacji miejskiej. Wody opadowe z terenów utwardzonych odprowadzane będą do kanalizacji deszczowej z uwzględnieniem urządzeń podczyszczających. Rozwiązania gospodarki wodno – ściekowej zawarte w projekcie planu nie powinny doprowadzić do zanieczyszczeń wód podziemnych.

Ocena wpływu na jednolite części wód i osiągnięcie celów środowiskowych określonych w planach zagospodarowania wodami wynikającymi z realizacji założeń Ramowej Dyrektywy Wodnej.

Według „Planu gospodarowania wodami na obszarze dorzecza Niemna” (Uchwała Rady Ministrów z dnia 22 lutego 2011 r. - M.P. z 2011 r. Nr 58, poz. 578) oraz wg „Planu gospodarowania wodami na obszarze dorzecza Wisły” (Uchwała Rady Ministrów z dnia 22 lutego 2011 r. - M.P. z 2011 r. Nr 49, poz. 549) miasto Suwałki położone jest w następujących jednolitych częściach wód (JCW):

• **jednolite części wód powierzchniowych (JCWP)**

- PLRW8000186419 „Czarna Hańcza od wypływu z jeziora Hańcza do jeziora Wigry” – obszar dorzecza Niemna - naturalna część wód; stan dobry; osiągnięcie założonych celów środowiskowych uznano za zagrożone; przyjęto odstęstwa od założonych celów; wpływ działalności antropogenicznej na stan JCW generuje konieczność przesunięcia w czasie osiągnięcia celów środowiskowych z uwagi na brak rozwiązań technicznych możliwych do zastosowania w celu poprawy JCW;
- PLRW8000186432 „Dopływ z jeziora Staw” – obszar dorzecza Niemna - naturalna część wód; stan dobry; osiągnięcie założonych celów środowiskowych uznano za niezagrożone;
- PLRW80001864349 „Piertanka z jez. Krzywe Wigierskie, Pierty”- obszar dorzecza Niemna - naturalna część wód; stan dobry; osiągnięcie założonych celów środowiskowych uznano za niezagrożone;
- PLRW200018262247 „Szczeberka od źródeł do Blizny bez Blizny”- obszar dorzecza Wisły- naturalna część wód; stan zły; osiągnięcie założonych celów środowiskowych uznano za niezagrożone;

• **jednolite części wód podziemnych (JCWPd)**

- JCWPd nr 23 - kod PLGW820023 - obszar dorzecza Niemna, region wodny Niemna - stan ilościowy jednolitych części wód podziemnych oceniono jako dobry, stan chemiczny jako dobry a osiągnięcie celów środowiskowych uznano jako niezagrożone;

- JCWPd nr 34 - obszar dorzecza Wisły/obszar dorzecza Niemna, region wodny Środkowej Wisły/region wodny Niemna - stan ilościowy jednolitych części wód podziemnych oceniono jako dobry, stan chemiczny jako dobry a osiągnięcie celów środowiskowych uznano jako niezagrażone.

W „Planie gospodarowania wodami na obszarze dorzecza Wisły” i w „Planie gospodarowania wodami na obszarze dorzecza Niemna” szczególną rolę zajmuje podsumowanie działań zawartych w „Programie wodno-środowiskowym kraju” (PWŚK). Działania te powinny zostać zrealizowane na obszarze dorzecza w celu zapewnienia utrzymania lub poprawy, jakości wszystkich wód do 2015 r., a w uzasadnionych przypadkach w terminie późniejszym.

Przy ustalaniu celów środowiskowych dla jednolitych części wód powierzchniowych brano pod uwagę aktualny stan JCWP w związku z wymaganym zgodnie z Ramową Dyrektywę Wodną (RDW) warunkiem nie pogarszania ich stanu. Ponadto, ustalając cele uwzględniano także różnicę pomiędzy naturalnymi, a silnie zmienionymi oraz sztucznymi częściami wód. Dla naturalnych części wód celem będzie osiągnięcie co najmniej dobrego stanu ekologicznego, dla silnie zmienionych i sztucznych części wód - co najmniej dobrego potencjału ekologicznego. Ponadto, w obydwu przypadkach, w celu osiągnięcia dobrego stanu/potencjału konieczne będzie dodatkowo utrzymanie co najmniej dobrego stanu chemicznego.

Cele środowiskowe dla wód podziemnych określone w ww. „Planach...” to:

- zapobieganie dopływowi lub ograniczanie dopływu zanieczyszczeń do wód podziemnych;
- zapobieganie pogarszania się stanu wszystkich części wód podziemnych (z zastrzeżeniami wymienionymi w RDW);
- zapewnianie równowagi między poborem a zasilaniem wód podziemnych;
- wdrożenie działań niezbędnych do odwrócenia znaczącego i utrzymującego się rosnącego trendu stężenia każdego zanieczyszczenia powstałego wskutek działalności człowieka.

Docelowo, realizacja ustaleń miejscowego planu zagospodarowania przestrzennego rejonu ulicy Północnej w Suwałkach w zakresie gospodarki ściekowej, w tym wód opadowych, nie wpłynie na pogorszenie stanu jednolitych części wód powierzchniowych (JCWP) - PLRW8000186419 „Czarna Hańcza od wypływu z jeziora Hańcza do jeziora Wigry” – obszar dorzecza Niemna, w których znajduje się teren planu.

Realizacja ustaleń projektu „Planu...” nie stwarza zagrożenia dla osiągnięcia celów środowiskowych określonych w „Planie gospodarowania wodami na obszarze dorzecza Niemna” (2011) i w „Planie gospodarowania wodami na obszarze dorzecza Wisły” (2011).

▪ **Krajobraz**

W wyniku realizacji ustaleń planu miejscowego, krajobraz analizowanego obszaru nie ulegnie większym zmianom, gdyż już w chwili obecnej jest to teren zurbanizowany i zainwestowany, głównie zabudową produkcyjną i usługową. Zapisy planu mogą korzystnie wpłynąć na kształtowanie estetyki tego obszaru.

▪ **Klimat**

Projektowane zainwestowanie może mieć niewielki wpływ na klimat lokalny poprzez intensyfikację zabudowy i zwiększenie emisji zanieczyszczeń do atmosfery z procesów technologicznych oraz spalania paliw do celów grzewczych.

▪ **Zasoby naturalne**

W granicach planu nie zostały zewidencjonowane zasoby naturalne. Projekt dokumentu zakazuje wydobywania kopalin.

▪ **Zabytki**

W granicach planu nie występują tereny wpisane do rejestru i ewidencji zabytków. Tereny objęte granicami opracowania planu nie podlegają ochronie konserwatorskiej.

▪ **Dobra materialne**

W obszarze objętym opracowaniem planu adaptuje występujące dobra materialne. Plan nie przewiduje wywłaszczeń i wyburzeń istniejących budynków i budowli w celu pozyskania terenów publicznych jak drogi lub innych.

Realizacja zabudowy przemysłowej na całym projektowanym obszarze 7P pociąga konieczność wykupu i wyburzenia istniejących na tym terenie siedlisk. Koszty tego wykupu pokryje inwestor realizujący fabrykę.

10. Rozwiązania mające na celu zapobieganie, ograniczenie lub kompensację przyrodniczą negatywnych oddziaływań na środowisko, mogących być rezultatem realizacji projektowanego dokumentu, w szczególności na cele i przedmiot ochrony obszaru Natura 2000 oraz integralność tego obszaru.

W związku z brakiem ochrony obszaru przeznaczonego pod zainwestowanie formami ochrony przyrody i krajobrazu, w tym „Natura 2000”, nie występują ograniczenia w zagospodarowaniu analizowanego terenu z tego tytułu.

Celem zapobiegania i ograniczania negatywnych oddziaływań na środowisko w projekcie planu zagospodarowania przestrzennego rejonu ulicy Północnej w Suwałkach znajdują się ustalenia łagodzące prognozowane ujemne skutki ich realizacji.

Za podstawę zapisów miejscowego planu zagospodarowania przestrzennego należy przyjąć zasadę zrównoważonego rozwoju. Zaleca się wprowadzenie zieleni towarzyszącej przy nowo powstałych obiektach oraz tworzenie zieleni izolacyjnej wzdłuż ciągów komunikacyjnych i parkingów.

Aby zminimalizować negatywne oddziaływanie projektu planu na środowisko przyrodnicze należy wprowadzić:

1. zakaz tworzenia stałych składowisk wszelkich rodzajów odpadów;
2. zakaz odprowadzania nieoczyszczonych ścieków do gruntu;
3. zakaz wydobywania kopalin;

4. zakaz wydobywania kopalin, zakaz budowy elektrowni wiatrowych.

W planie została wyznaczona strefa ochronna od terenów kolejowych zamkniętych, położonych poza granicami opracowania planu, która powinna spełniać wszystkie wymagania Ustawy o transporcie kolejowym z 28 marca 2003 r. oraz Rozporządzenia Ministra Infrastruktury z dnia 7 sierpnia 2008 r. w sprawie wymagań w zakresie odległości i warunków dopuszczających usytuowanie drzew i krzewów, elementów ochrony odległości i warunków dopuszczających usytuowanie drzew i krzewów, elementów ochrony akustycznej i wykonywania robót ziemnych w sąsiedztwie linii kolejowej a także sposobu urządzania i utrzymywania zasłon odśnieżnych oraz pasów przeciwpożarowych.

12. Rozwiązania alternatywne do rozwiązań zawartych w projektowanym dokumencie wraz z uzasadnieniem ich wyboru oraz opis metod dokonywania oceny prowadzącej do tego wyboru albo wyjaśnienie braku rozwiązań alternatywnych, w tym wskazania napotkanych trudności wynikających z niedostatków techniki lub luk we współczesnej wiedzy.

Północna i centralna część opracowania planu do tej pory nie posiadała miejscowego planu zagospodarowania przestrzennego. Planem zagospodarowania przestrzennego był objęty tylko teren na którym znajdowało się Centrum Kształcenia Praktycznego.

Opracowywany plan dotyczy terenu zainwestowanego. Ograniczeniem dla projektowania rozwiązań alternatywnych jest istniejąca komunikacja tego obszaru. Teren opracowania od wschodu i południa zamykają tereny kolejowe zamknięte, od zachodu granica pasa drogowego projektowanej ulicy Armii Krajowej, a od Północy granica pasa drogowego ulicy Północnej.

Ostateczny sposób zagospodarowania przedstawiony w projektowanym dokumencie jest spójny i w zrównoważony sposób rozszerza zainwestowanie na przedmiotowym terenie. Wejście w życie planu umożliwi realizację działań inwestycyjnych i modernizacyjnych dla działających na tym terenie zakładów, które wnioskowały o uchwalanie przedmiotowego dokumentu. W związku z powyższym nie rozpatrywano rozwiązania alternatywnego.

12. Opis przewidywanych metod i częstotliwości monitoringu w przypadku znaczącego wpływu na środowisko, spowodowanego realizacją planu.

W związku z przyjętym zakresem ustaleń planu nie proponuje się przeprowadzania monitoringu skutków realizacji postanowień planu. Zapisy planu są kontynuacją istniejących na przedmiotowym obszarze funkcji: produkcyjnej, usługowej, komunikacji.

Zaprojektowane zagospodarowanie wynika z charakteru funkcjonowania terenu, na którym funkcjonuje przemysł. Zapisy dokumentu uwzględniają przepisy szczególne, w związku z tym nie przewiduje się negatywnego oddziaływania na poszczególne komponenty środowiska: klimat akustyczny, stan powietrza oraz stan wód podziemnych.

13. Streszczenie sporządzone w języku niespecjalistycznym

Prognozę oddziaływania na środowisko sporządzano równoległe z pracami nad projektem miejscowego planu zagospodarowania przestrzennego rejonu ulicy Północnej w Suwałkach. Dokument został opracowany zgodnie z wymogami aktów prawnych. Przeznaczenie obszaru objętego projektowanym planem jest zgodne z funkcją określoną w Studium uwarunkowań i kierunków zagospodarowania przestrzennego Gminy Miasta Suwałki.

Niniejsza prognoza dotyczy projektu miejscowego planu zagospodarowania przestrzennego rejonu ulicy Północnej w Suwałkach. Analizowany teren zlokalizowany na obszarze zurbanizowanym we wschodniej części miasta Suwałk. Obszar opracowania jest zabudowany zabudową produkcyjną, usługową, mieszkaniową jednorodzinną. W projektowanym planie zostało określone przeznaczenie terenów, wyznaczono linie rozgraniczające obszary o różnym przeznaczeniu, o różnych zasadach zagospodarowania. Wiodącymi funkcjami będą: tereny zabudowy produkcyjnej, składów i magazynów, tereny zabudowy usługowej oraz tereny zabudowy usługowo-produkcyjnej.

W projektowanym planie określono zasady kształtowania zabudowy oraz wskaźniki zagospodarowania terenu, minimalny udział procentowy powierzchni biologicznie czynnej w odniesieniu do powierzchni działki budowlanej, maksymalną wysokość zabudowy, liczbę miejsc parkingowych i sposób ich realizacji oraz linie zabudowy i gabaryty obiektów.

Na terenie objętym planem w części północno-wschodniej, na niewielkim obszarze występuje Obszar Chronionego Krajobrazu „Pojezierze Północnej Suwalszczyzny”. Poza nim nie występują elementy przyrodnicze oraz zabytkowe objęte ochroną prawną.

W prognozie przedstawiono stan i funkcjonowanie środowiska (ukształtowanie powierzchni, budowa geologiczna, wody podziemne i roślinność) na tle zachodzących zmian. Prognoza przedstawia również zamierzenia planu oceniając jego wpływ na poszczególne komponenty środowiska, podając jednocześnie minimalizację ewentualnego złego wpływu na środowisko przyrodnicze. Projekt planu wykorzystuje w pełni naturalne warunki do lokalizacji zabudowy w tej części miasta. Pełna infrastruktura miasta pozwoli zachować walory środowiska przyrodniczego bez ich specjalnych zmian. Projekt planu nie stanowi zagrożenia dla istniejących gatunków drzew, nie spowoduje pogorszenia stanu atmosfery.

W podsumowaniu stwierdzono, że realizacja ustaleń planu zagospodarowania przestrzennego rejonu ulicy Północnej w Suwałkach nie wprowadzi istotnych zmian w środowisku i nie stanowi zagrożenia dla środowiska.

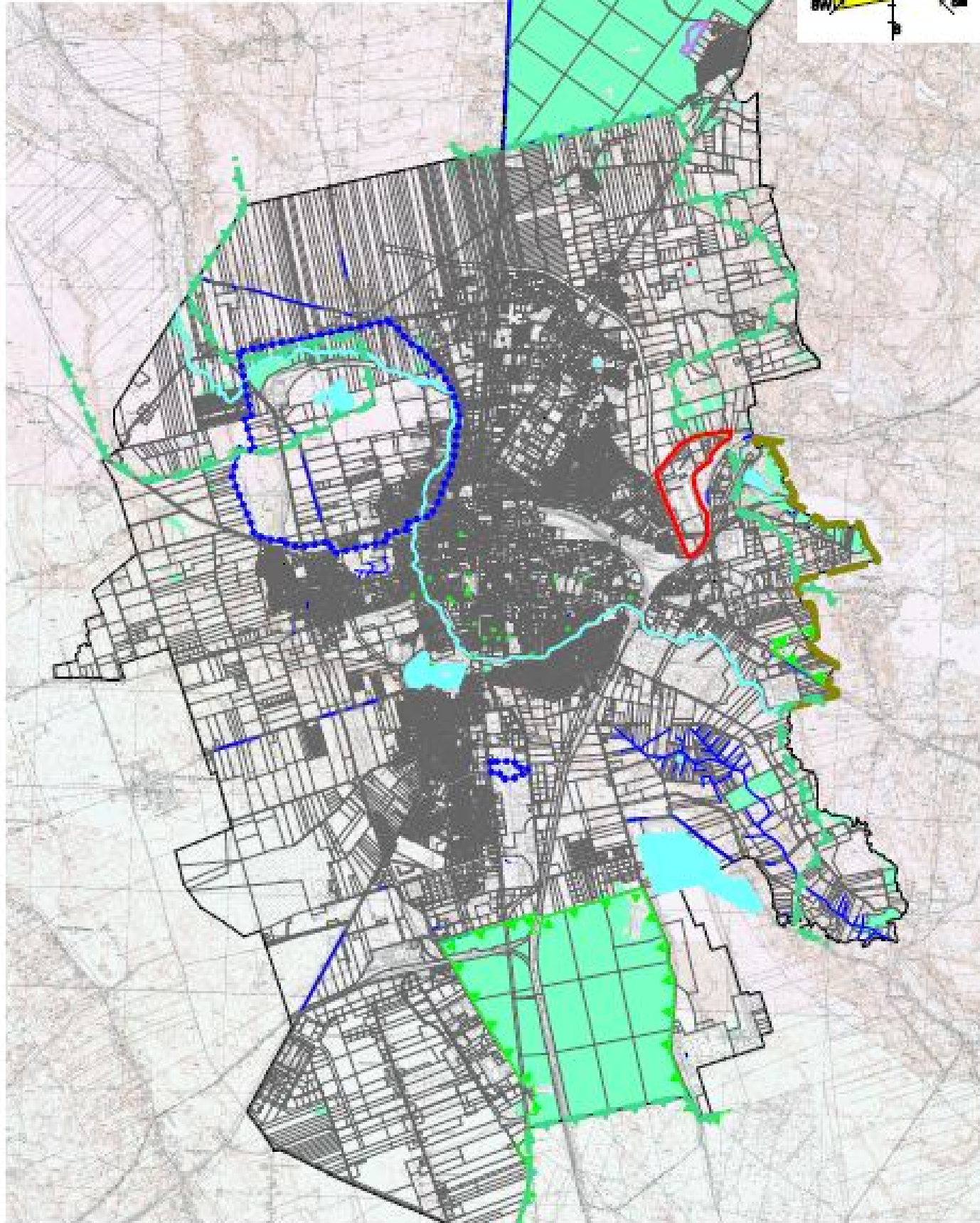
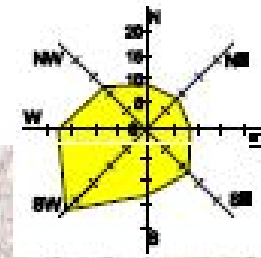
Oświadczenie

Oświadczam, że spełniam wymagania, o których mowa w art. 74a ust.2 ustawy z dnia 3 października 2008 r. o udostępnieniu informacji o środowisku i jego ochronie, udziale społeczeństwa w ochronie środowiska oraz o ocenach oddziaływania na środowisko (Dz.U. z 2016 r. poz. 353, 831, 961, 1250, 1579, 2003).

Bogdan Leszczyński

**MIĘSCOWY PLAN ZAGOSPODAROWANIA PRZESTRZENNEGO
REJONU ULICY PÓŁNOCNEJ W SUWAŁKACH**

Załącznik Nr 1 UWARUNKOWANIA PRZYRODNICZE
skala 1:45 000



- GRANICE MIASTA
- GRANICE OTULINY WIGIERSKIEGO PARKU NARODOWEGO
- GRANICE OBSZARÓW CHRONIONEGO KRAJOBRAZU
- REZERWAT PRZYRODY "CMENTARZYSKO JAĆWINGÓW"
- GRANICE OBSZARÓW NATURA 2000
- GRANICA ZEWNĘTRZNEGO TERENU OCHRONY POŚREDNIEJ UJĘĆ WODY
- POMNIKI PRZYRODY
- STANOWISKO DOKUMENTACYJNE
- LASY WG EWIDENCJI GRUNTÓW
- GRANICE MIĘSCOWEGO PLANU ZAGOSPODAROWANIA PRZESTRZENNEGO