

**URZĄD MIEJSKI W SUWAŁKACH
WYDZIAŁ ARCHITEKTURY I GOSPODARKI PRZESTRZENNEJ
REFERAT URBANISTYKI**

**PROGNOZA ODDZIAŁYWANIA NA ŚRODOWISKO
wpływu ustaleń miejscowego planu zagospodarowania przestrzennego zachodniej części
rejonu Krzywólki w Suwałkach; województwo podlaskie**

Opracowanie wykonał zespół w składzie:

mgr inż. rolnictwa Edyta Aleksandrowicz

mgr inż. inżynierii środowiska Bogdan Leszczyński

Kierownik zespołu:

mgr inż. inżynierii środowiska Bogdan Leszczyński

Suwałki, styczeń 2017 r.

SPIS TREŚCI

1.	Informacje o zawartości, głównych celach projektowanego dokumentu oraz jego powiązanie z innymi dokumentami.	4
2.	Informacje o metodach zastosowanych przy sporządzaniu prognozy.	9
3.	Propozycje dotyczące przewidywanych metod analizy skutków realizacji postanowień projektowanego dokumentu oraz częstotliwości jej przeprowadzania.	11
4.	Informacje o możliwym transgranicznym oddziaływaniu na środowisko.	12
5.	Istniejący stan środowiska oraz potencjalne zmiany tego stanu w przypadku braku realizacji projektowanego dokumentu.	12
6.	Stan środowiska na obszarach objętych przewidywanym znaczącym oddziaływaniem.	28
7.	Istniejące problemy ochrony środowiska istotne z punktu widzenia realizacji projektowanego dokumentu, w szczególności dotyczące obszarów podlegających ochronie na podstawie ustawy z dnia 16 kwietnia 2004 r. o ochronie przyrody.	29
8.	Cele ochrony środowiska ustanowione na szczeblu międzynarodowym, wspólnotowym i krajowym, istotne z punktu widzenia projektowanego dokumentu, oraz sposoby, w jakich te cele i inne problemy środowiska zostały uwzględnione podczas opracowywania dokumentu.	30
9.	Przewidywane znaczące oddziaływania, w tym oddziaływanie, bezpośrednie, pośrednie, wtórne, skumulowane, krótkoterminowe, średnioterminowe i długoterminowe, stałe i chwilowe oraz pozytywne i negatywne, na cele i przedmiot obszaru „Natura 2000” oraz integralność tego obszaru, a także na środowisko, a w szczególności na: różnorodność biologiczną, ludzi, zwierzęta, rośliny, wodę, powietrze, powierzchnię ziemi, krajobraz, klimat, zasoby naturalne, zabytki, dobra materialne, z uwzględnieniem zależności między tymi elementami środowiska i między oddziaływaniami na te elementy.	31
10.	Rozwiązania mające na celu zapobieganie, ograniczenie lub kompensację przyrodniczą negatywnych oddziaływań na środowisko, mogących być rezultatem realizacji projektowanego dokumentu, w szczególności na cele i przedmiot ochrony obszaru Natura 2000 oraz integralność tego obszaru.	37
11.	Rozwiązania alternatywne do rozwiązań zawartych w projektowanym dokumencie wraz z uzasadnieniem ich wyboru oraz opis metod dokonywania oceny prowadzącej do tego wyboru albo wyjaśnienie braku rozwiązań	38

- alternatywnych, w tym wskazania napotkanych trudności wynikających z niedostatków techniki lub luk we współczesnej wiedzy.
12. Opis przewidywanych metod i częstotliwości monitoringu w przypadku znaczącego wpływu na środowisko, spowodowanego realizacją planu. 39
 13. Streszczenie sporządzone w języku niespecjalistycznym. 39
 14. Oświadczenie kierującego zespołem wykonującym prognozę, o spełnieniu wymagań, o których mowa w art. 74a ust.2 ustawy z dnia 3 października 2008 r. o udostępnieniu informacji o środowisku i jego ochronie, udziale społeczeństwa w ochronie środowiska oraz o ocenach oddziaływania na środowisko (Dz.U. z 2016 r. poz. 353, 831, 961, 1250, 1579) 41
 15. Część kartograficzna
- Załącznik Nr 1 - Uwarunkowania przyrodnicze – skala 1:45 000
- Załącznik Nr 2 – Waloryzacja przyrodnicza obszaru B1 –skala 1 : 7 500
(wyciąg z „Analizy i oceny zasobów przyrodniczych miasta Suwałk” – 2010)

1. Informacje o zawartości, głównych celach projektowanego dokumentu oraz jego powiązanie z innymi dokumentami.

Miejscowy plan zagospodarowania przestrzennego zachodniej części rejonu Krzywólki w Suwałkach sporządzany jest w celu:

- 1) uporządkowania struktury przestrzennej,
- 2) określenie sposobów zagospodarowania terenów,
- 3) wyznaczenie terenów pod przebieg obwodnicy miasta oraz sieci infrastruktury technicznej,
- 4) zagospodarowanie i ochrona terenów objętych granicami Obszaru Chronionego Krajobrazu „Pojezierze Północnej Suwalszczyzny”.

Granice analizowanego obszaru zostały określone w załączniku graficznym do Uchwały X/107/2015 z dnia 29 lipca 2015 r. Plan obejmuje obszar o łącznej powierzchni około 205 ha.

Przedmiotem ustaleń planu są:

- 1) tereny dróg publicznych, z określeniem ich klasy, oznaczone na rysunku planu symbolami: **KD-S, KD-Z, KD-D**, w których końcowa litera określa klasę danej ulicy zgodnie z obowiązującą klasyfikacją dróg i ulic (S – ekspresowa, Z – zbiorcza, D - dojazdowa);
- 2) tereny dróg serwisowych, docelowo publicznych klasy D – dojazdowe, oznaczone na rysunku planu symbolem **KD-W/KD-D**;
- 3) tereny rolnicze, oznaczone na rysunku planu symbolem **R**;
- 4) tereny rolnicze zalecane do kształtowania zieleni krajobrazowej i ciągów ekologicznych, oznaczone na rysunku planu symbolem **R-ZL**;
- 5) tereny lasów i zadrzewień, oznaczone na rysunku planu symbolem **ZL**;
- 6) tereny wód śródlądowych, oznaczone na rysunku planu symbolem **WS**;
- 7) tereny zabudowy mieszkaniowej jednorodzinnej, oznaczone na rysunku planu symbolem **MN**;
- 8) tereny zabudowy zagrodowej, oznaczone na rysunku planu symbolem **RM**;
- 9) teren usług sportowych, oznaczone na rysunku planu symbolem **US**.

Ustalenia z zakresu obsługi przez infrastrukturę techniczną:

- 1) pobór wody dla potrzeb bytowych należy realizować z miejskich sieci wodociągowych istniejących lub po ich rozbudowie;
- 2) na terenach gdzie w ulicy 4aKD-D występuje kanalizacja sanitarna, obowiązuje nakaz odprowadzania ścieków bytowych systemem zbiorczym do kanalizacji miejskiej;
- 3) na terenach gdzie brak jest kanalizacji sanitarnej do czasu jej wybudowania dopuszcza się budowę przydomowych oczyszczalni ścieków lub szczelnych zbiorników na nieczystości, z zastrzeżeniem, iż szczelne zbiorniki należy traktować jako rozwiązanie tymczasowe – do czasu realizacji miejskiej kanalizacji sanitarnej z obowiązkiem podłączenia do sieci po jej wybudowaniu;
- 4) wszystkie odpady komunalne z terenu odbierane będą w sposób zorganizowany, zgodnie z przepisami gminnymi;
- 5) wody opadowe z powierzchni dachów oraz terenów utwardzonych zabudowy mieszkaniowej należy odprowadzać do gruntu lub zagospodarować na terenie własnym;
- 6) przyjmuje się zaopatrzenie w ciepło z indywidualnych źródeł ciepła, spełniających wymagania przepisów szczególnych w zakresie emisji zanieczyszczeń do powietrza, dopuszcza się zaopatrzenie z miejskiej sieci ciepłowniczej lub gazowej;
- 7) zaopatrzenie w gaz poszczególnych budynków przewiduje się docelowo z systemu sieci gazowej;
- 8) zaopatrzenie w energię elektryczną planowanych terenów budowlanych realizować w oparciu o istniejący GPZ 110/20kV Hańcza, za pośrednictwem linii średniego napięcia 20kV;
- 9) obsługę telekomunikacyjną rozwiązać w oparciu o istniejące i projektowane sieci telefoniczne i miejską sieć magistralną.

Zapisy zaproponowane w projekcie miejscowego planu zagospodarowania przestrzennego zachodniej części rejonu Krzywólki w Suwałkach są powiązane z następującymi dokumentami:

- A. Opracowaniem ekofizjograficznym podstawowym miejscowego planu zagospodarowania przestrzennego zachodniej części rejonu Krzywólki**

w Suwałkach. Zawiera ono aktualne informacje o środowisku i składa się z części kartograficznej i opisowej, W opracowaniu poruszono takie zagadnienia jak:

- 1) rozpoznanie i charakterystykę stanu oraz funkcjonowania środowiska, udokumentowane i zinterpretowane przestrzennie w zakresie:
 - a) poszczególnych elementów przyrodniczych i ich wzajemnych powiązań oraz procesów zachodzących w środowisku,
 - b) dotychczasowych zmian w środowisku,
 - c) struktury przyrodniczej obszaru, w tym różnorodności biologicznej,
 - d) powiązań przyrodniczych obszaru z jego szerszym otoczeniem,
 - e) zasobów przyrodniczych i ich ochrony prawnej,
 - f) walorów krajobrazowych i ich ochrony prawnej,
 - g) jakości środowiska oraz jego zagrożeń wraz z identyfikacją źródeł tych zagrożeń;
- 2) diagnozę stanu i funkcjonowania środowiska, a w szczególności:
 - a) ocenę odporności środowiska na degradację oraz zdolności do regeneracji,
 - b) ocenę stanu ochrony i użytkowania zasobów przyrodniczych, w tym różnorodności biologicznej,
 - c) ocenę stanu zachowania walorów krajobrazowych oraz możliwości ich kształtowania,
 - d) ocenę zgodności dotychczasowego użytkowania i zagospodarowania obszaru z cechami i uwarunkowaniami przyrodniczymi,
 - e) ocenę charakteru i intensywności zmian zachodzących w środowisku,
 - f) ocenę stanu środowiska oraz jego zagrożeń i możliwości ich ograniczenia;
- 3) wstępną prognozę dalszych zmian zachodzących w środowisku, polegającą na określeniu kierunków i możliwej intensywności przekształceń i degradacji środowiska, które może powodować dotychczasowe użytkowanie i zagospodarowanie;
- 4) określenie przyrodniczych predyspozycji do kształtowania struktury funkcjonalno-przestrzennej, polegające w szczególności na wskazaniu obszarów, które powinny pełnić przede wszystkim funkcje przyrodnicze;
- 5) ocenę przydatności środowiska, polegającą na określeniu możliwości rozwoju i ograniczeń dla różnych rodzajów użytkowania i form zagospodarowania obszaru;
- 6) określenie uwarunkowań ekofizjograficznych, formułowanych w postaci wniosków z analiz, prognoz i ocen, o których mowa w pkt. 1-5, stosownie do przedmiotu i skali sporządzanego planu zagospodarowania przestrzennego (...).

Opracowania ekofizjograficzne dla zachodniej części rejonu Krzywólki sporządzono przed podjęciem prac nad projektem miejscowego planu zagospodarowania przestrzennego.

B. „Programem ochrony środowiska dla miasta Suwałki na lata 2016-2020” uchwalonym uchwałą Nr XVIII/205/2016 Rady Miejskiej w Suwałkach z dnia 30 marca 2016 r.

Obszary interwencji Programu – do roku 2020 – obejmują:

- 1) ochronę powietrza,
- 2) poprawę klimatu akustycznego,

- 3) ochronę przed polem elektromagnetycznym,
- 4) ochronę zasobów wód powierzchniowych i poprawę jakości wód,
- 5) poprawę gospodarki wodno-ściekowej,
- 6) racjonalne użytkowanie zasobów geologicznych,
- 7) racjonalne użytkowanie gleby,
- 8) poprawę systemu gospodarki odpadami i zapobieganie powstawaniu odpadów,
- 9) ochronę zasobów przyrodniczych,
- 10) wzrost świadomości ekologicznej mieszkańców.

Założenia zapisane w „Programie ochrony środowiska dla miasta Suwałki na lata 2016-2020” znalazły swoje odzwierciedlenie w planie zagospodarowania przestrzennego:

- ochrona wód powierzchniowych, poprzez zapis o zasadach usuwania ścieków,
- racjonalne użytkowanie zasobów geologicznych, poprzez zakaz wydobywania żwiru z udokumentowanych złóż kruszywa,
- racjonalne użytkowanie gleby, poprzez zapis o nakazie utrzymania powierzchni biologicznie czynnej do wielkości minimum 50% powierzchni działki budowlanej.

C. „Programem Ochrony Środowiska Województwa Podlaskiego na lata 2017 – 2020 z perspektywą do 2024 roku” uchwalonym Uchwałą Nr XXIX/262/2016 Sejmiku Województwa Podlaskiego z dnia 24 października 2016 r.

Wśród najistotniejszych celów tego programu należy wymienić:

- spełnienie wymagań w zakresie jakości powietrza,
- poprawa efektywności energetycznej,
- ograniczenie emisji hałasu,
- ochrona przed polami elektromagnetycznymi,
- racjonalizacja gospodarowania zasobami wodnymi i zapewnienie dobrej jakości wody pitnej,
- poprawa jakości wód powierzchniowych i podziemnych,
- racjonalne gospodarowanie odpadami,
- zachowanie różnorodności biologicznej, poprzez przywracanie/utrzymanie właściwego stanu ochrony siedlisk i gatunków.

W projektowanym dokumencie znalazły się główne założenia i zasady mające odzwierciedlenie w „Programie Ochrony Środowiska Województwa Podlaskiego na lata 2017 – 2020_z perspektywą do 2024 roku”:

- utrzymanie norm odnośnie dopuszczalnych poziomów hałasu w środowisku określonych w przepisach szczególnych poprzez regulacje linii rozgraniczających w odpowiedniej odległości od zabudowy,
- rozbudowa sieci kanalizacji sanitarnej i sieci wodociągowej.

D. „Planem zagospodarowania przestrzennego Województwa Podlaskiego” zatwierdzonym uchwałą Sejmiku Województwa Podlaskiego z dnia 27 czerwca 2003 r.

„III Okresową oceną Planu zagospodarowania przestrzennego Województwa Podlaskiego” - przyjętą Uchwałą Nr 262/3786/2014 Zarządu Województwa Podlaskiego z dnia 21 października 2014 r.

Cele zagospodarowania przestrzennego nawiązujące do celów określonych w „Koncepcji polityki przestrzennego zagospodarowania kraju”, innych dokumentach rządowych oraz strategii rozwoju województwa podlaskiego, odnoszące się do:

1. Efektywnego wykorzystania stanu zagospodarowania;
2. Tworzenia warunków do poprawy jakości życia i rozwoju zrównoważonego;
3. Zwiększenia konkurencyjności województwa.

Założenia zapisane w projekcie miejscowego planu zagospodarowania przestrzennego są spójne z „Planem zagospodarowania przestrzennego Województwa Podlaskiego” w zakresie:

- zagospodarowania terenu z uwzględnieniem zasady zrównoważonego rozwoju,*
- poprawy jakości życia poprzez wprowadzenie nowych terenów publicznych, komunikacyjnych,*
- adaptacji istniejących dóbr materialnych.*

E. „Strategią zrównoważonego rozwoju miasta Suwałki do roku 2020” uchwaloną uchwałą Nr LI/563/2014 Rady Miejskiej w Suwałkach z dnia 30 lipca 2014 r.

Główne cele strategiczne zapisane w dokumencie:

1. Wzrost konkurencyjności gospodarczej;
2. Poprawa warunków życia;
3. Racjonalne wykorzystanie zasobów przyrodniczych i ład przestrzenny;
4. Poprawa dostępności komunikacyjnej;
5. Wzrost znaczenia współpracy w procesach rozwojowych.

Założenia sformułowane w „Strategii zrównoważonego rozwoju miasta Suwałki do roku 2020” częściowo są wprowadzane poprzez realizację miejscowego planu zagospodarowania przestrzennego:

- określenie zasad modernizacji, rozbudowy i budowy systemów komunikacji infrastruktury technicznej,*
- zagospodarowanie terenu przy uwzględnieniu wskaźników powierzchni biologicznie czynnej w odniesieniu do powierzchni działki budowlanej.*

F. „Studium uwarunkowań i kierunków zagospodarowania przestrzennego gminy miasta Suwałki” uchwalonym uchwałą Nr XX/232/2016 Rady Miejskiej w Suwałkach z dnia 25 maja 2016 r.

Studium uwarunkowań i kierunków zagospodarowania przestrzennego miasta Suwałk zatwierdzone uchwałą Nr XX/232/2016 Rady Miejskiej w Suwałkach z dnia 25 maja 2016 r., przewiduje w granicach objętych uchwałą tereny rekreacji i wypoczynku, w tym usługi sportu i rekreacji o znaczeniu publicznym, uzupełniające system ekologiczny, położone na terenach po wyeksploatowanej żwirowni, w obrębie zewnętrznej strefy ochronnej ustanowionej dla miejskiego ujęcia wody - ochrona wód podziemnych.

Funkcje pozostałe dla terenów B2 i B3 to zabudowa zagrodowa, mieszkaniowa jednorodzinna o niskiej intensywności, usługi związane z terenami sportu i rekreacji, funkcje związane z przesyłem energii elektrycznej – rejonowy punkt zasilania oraz linie elektroenergetyczne WN 110 kV, tereny rolne wyłączone z zabudowy.

G. „Regulaminem utrzymania czystości i porządku na terenie miasta Suwałk” uchwalonym uchwałą Nr VII/70/2015 Rady Miejskiej w Suwałkach z dnia 29 kwietnia 2015 r.

Dokument określa:

1. Wymagania w zakresie utrzymania czystości i porządku na terenie nieruchomości w mieście Suwałki.
2. Zasady pozbywania się odpadów komunalnych lub nieczystości ciekłych z nieruchomości oraz z terenów przeznaczonych do użytku publicznego.
3. Obowiązki osób utrzymujących zwierzęta domowe, mające na celu ochronę przed zagrożeniem lub uciążliwością dla ludzi oraz przed zanieczyszczeniem terenów przeznaczonych do wspólnego użytku.

Ustalenia planu zagospodarowania przestrzennego dotyczące gospodarki odpadami zostały zawarte w Rozdziale 4 §17 planu i są zgodne z „Regulaminem utrzymania czystości i porządku na terenie miasta Suwałk”.

2. Informacje o metodach zastosowanych przy sporządzaniu prognozy.

Prognozę oddziaływania na środowisko przyrodnicze projektu miejscowego planu zagospodarowania przestrzennego zachodniej części rejonu Krzywólki w Suwałkach opracowano na podstawie:

- ustawy z dnia 3 października 2008 r. o udostępnianiu informacji o środowisku i jego ochronie, udziale społeczeństwa w ochronie środowiska oraz o ocenach oddziaływania na środowisko (Dz. U. z 2016r. , poz. 353 ze zmianami),
- ustawy „Prawo ochrony środowiska” (Dz. U. Nr 62, poz.627 z 2001 r. z późn. zm.),
- art. 17 pkt. 4 ustawy z dnia 27 marca 2003 r. o planowaniu i zagospodarowaniu przestrzennym (Dz. U. z 2016 r. poz.778, poz. 904, poz. 961 i poz. 1250),

- uchwały Nr X/107/2015 Rady Miejskiej w Suwałkach z dnia 29 lipca 2015 r. w sprawie przystąpienia do opracowania miejscowego planu zagospodarowania przestrzennego zachodniej części rejonu Krzywólki w Suwałkach,
- projektu miejscowego planu zagospodarowania przestrzennego zachodniej części rejonu Krzywólki w Suwałkach.

Zgodnie z art. 17 pkt. 4 Ustawy z dnia 27 marca 2003 r. o planowaniu i zagospodarowaniu przestrzennym (Dz. U. z 2016 r. poz.778, poz. 904, poz. 961 i poz. 1250), projekt planu miejscowego sporządza się wraz z prognozą oddziaływania na środowisko przyrodnicze.

Celem prognozy jest określenie wpływu na środowisko:

- skutków wynikających z projektowanego przeznaczenia terenu,
- skutków realizacji projektu miejscowego planu na poszczególne komponenty środowiska we wzajemnym ich powiązaniu i krajobraz.

Prognoza ocenia:

- stan i funkcjonowanie środowiska,
- rozwiązania funkcjonalno-przestrzenne projektu planu w aspekcie uwarunkowań ekofizjograficznych i zgodności z przepisami prawa z zakresu ochrony środowiska,
- zagrożenia dla środowiska i zmiany w krajobrazie.

Zakres i stopień szczegółowości informacji, które są zawarte w prognozie oddziaływania na środowisko do projektu miejscowego planu zagospodarowania przestrzennego zachodniej części rejonu Krzywólki w Suwałkach został uzgodniony z Regionalną Dyрекcją Ochrony Środowiska w Białymstoku, Wydział Spraw Terenowych I pismem Nr WSTI.411.1.17.2015.DKV z dnia 14.08.2015 r. w Suwałkach i Państwowym Powiatowym Inspektorem Sanitarnym w Suwałkach pismem Nr NZ.5501.8.2015 z dnia 26.08.2015.

Prognoza niniejsza składa się z części opisowej i załącznika graficznego - /uwarunkowania przyrodnicze/.

W prognozie zastosowano następujące metody prognozowania:

- indukcyjno-opisową,
- analogii środowiskowych,
- diagnozy stanu środowiska na podstawie kartowania terenowego jako punktu wyjścia ekstrapolacji w przyszłość,
- analiz kartograficznych.

Prognozę oddziaływania na środowisko dotyczącą projektu miejscowego planu zagospodarowania przestrzennego zachodniej części rejonu Krzywólki w Suwałkach sporządzono na podstawie wizji terenu oraz analizy następujących materiałów:

- Opracowanie fizjograficzne ogólne do planu ogólnego zagospodarowania przestrzennego aglomeracji m. Suwałki woj. suwalskie z 1979 r.,
- Studium uwarunkowań ekofizjograficznych miasta Suwałki z 2004 r.,

- Opracowanie ekofizjograficzne podstawowe – na potrzeby miejscowego planu zagospodarowania przestrzennego zachodniej części rejonu Krzywólka w Suwałkach; województwo podlaskie,
- Studium uwarunkowań i kierunków zagospodarowania przestrzennego miasta Suwałki z 2016 r.,
- Prognoza oddziaływania na środowisko projektu „Studium uwarunkowań i kierunków zagospodarowania przestrzennego miasta Suwałki” z 2015 r.,
- Analiza i ocena zasobów przyrodniczych miasta Suwałki 2010 r.

3. Propozycje dotyczące przewidywanych metod analizy skutków realizacji postanowień projektowanego dokumentu oraz częstotliwości jej przeprowadzania.

W związku z charakterem dokumentu, którego zapisy są wytycznymi do pozwoleń na budowę w tym rejonie miasta, stopień i zakres jego realizacji będzie weryfikowany przynajmniej raz na 4 lata. Sprawozdanie z realizacji polityki przestrzennej miasta zgodnie z art. 32 ustawy z dnia 27 marca 2003 r. o planowaniu i zagospodarowaniu przestrzennym (Dz. U. z 2016r. poz.778, poz. 904, poz. 961 i poz. 1250), Prezydent Miasta przeprowadza przynajmniej raz w ciągu kadencji.

Obszar w granicach opracowania planu jest użytkowany rolniczo. Występuje na nim kilka siedlisk rolniczych oraz kilka działek zabudowy nierolniczej. Wiodąca funkcja terenu – rolnicza zostanie utrzymana z wprowadzeniem zakazu zabudowy. Ponadto projekt planu wprowadza funkcję- tereny rolnicze zalecane do kształtowania zieleni krajobrazowej i ciągów ekologicznych R-ZL.

Plan rezerwuje teren pod budowę obwodnicy miasta Suwałki. Wojewoda Podlaski na początku 2017 roku wydał Zezwolenie na realizację Inwestycji Drogowej - Budowa Obwodnicy Miasta Suwałki - dla odcinków A i B suwalskiej obwodnicy. Aktualnie trwają pierwsze prace związane z budową obwodnicy, polegające na wycince drzew. Skutki realizacji obwodnicy prowadzone będą w ramach wydanej decyzji przez Wojewodę Podlaskiego.

Pozostałe ustalenia planu (poza realizacją obwodnicy) wprowadzą niewielkie zmiany w środowisku tej części miasta na etapie inwestycyjnym i funkcjonowania ustaleń planu. W związku z tym nie proponuje się przeprowadzania monitoringu skutków realizacji postanowień projektowanego dokumentu z tego tytułu.

Należałoby zwrócić szczególną uwagę na realizację planu w zakresie ochrony istniejącego drzewostanu oraz kształtowania odpowiedniego wskaźnika powierzchni biologicznie czynnej. Należy stosować rozwiązania projektowe chroniące środowisko przed nadmiernym hałasem, wibracjami, zanieczyszczeniami powietrza, wody i gleb zgodnie z przepisami szczególnymi.

Realizacja zamierzeń inwestycyjnych nie spowoduje negatywnych oddziaływań na komponenty środowiska takie jak: klimat akustyczny, stan powietrza oraz stan wód podziemnych.

4. Informacje o możliwym transgranicznym oddziaływaniu na środowisko.

Miasto Suwałki zlokalizowane jest w linii prostej około 24 km od granicy Litewskiej, 30 km od granicy Rosji (Obwód Kaliningradzki), 40 km od granicy Białoruskiej. Są to nasi najbliżsi sąsiedzi. Pozostałe państwa sąsiadujące z Polską takie jak Ukraina, Słowacja, Czechy, Niemcy oddalone są kilkaset kilometrów od Suwałk.

Ze względu na dopuszczone do realizacji, które to inwestycje (za wyjątkiem obwodnicy miasta Suwałk) nie są zaliczane do przedsięwzięć mogących zawsze znacząco oddziaływać na środowisko wskazanych w § 1 rozporządzenia Rady Ministrów z dnia 9 listopada 2010 r. w sprawie przedsięwzięć mogących znacząco oddziaływać na środowisko (Dz.U. z dnia 12 listopada 2010 r.) nie stwierdza się możliwości znaczącego transgranicznego oddziaływania na środowisko na skutek realizacji projektu miejscowego planu zagospodarowania przestrzennego zachodniej części rejonu Krzywólki w Suwałkach.

Nie przewiduje się negatywnego oddziaływania zrealizowanych w ramach planu przedsięwzięć na tereny bezpośrednio sąsiadujące, na tereny położone poza granicą miasta, a tym bardziej na tereny najbliższych naszych sąsiadów tj. Rosji, Litwy i Białorusi.

W związku z powyższym nie zachodzi potrzeba wszczęcia postępowania w sprawie transgranicznego oddziaływania pochodzącego z terytorium Rzeczypospolitej Polskiej w przypadku projektów polityk, strategii, planów i programów określonego w art. 113 ustawy z dnia 3 października 2008 r. o udostępnieniu informacji o środowisku i jego ochronie, udziale społeczeństwa w ochronie środowiska oraz o ocenach oddziaływania na środowisko (Dz.U. z 2016 r., poz. 353 z późn. zm.)

Transgraniczne oddziaływanie obwodnicy miasta Suwałk na środowisko było rozpatrywane przez Wojewodę podlaskiego na etapie postępowania na wydanie Zezwolenia na realizację Inwestycji Drogowej - Budowa Obwodnicy Miasta Suwałki.

5. Istniejący stan środowiska oraz potencjalne zmiany w przypadku braku realizacji projektowanego dokumentu.

Miasto Suwałki jest miastem na prawach powiatu miejskiego położonym w północno-wschodniej części województwa podlaskiego.

Teren wskazany do opracowania planu ma powierzchnię około 204 ha. Położony jest w zachodniej części miasta, pomiędzy wyeksploatowanym wyrobiskiem kruszywa mineralnego, ulicą Gen. Władysława Sikorskiego, zachodnią granicą miasta i ścieżką rowerową biegnącą po nieczynnym torowisku kolejowym.

Teren użytkowany jest rolniczo, w większości stanowią go łąki i pastwiska. Wzdłuż ulicy Krzywólka znajduje się kilka siedlisk rolniczych oraz kilka działek zabudowy mieszkalnej jednorodzinnej.



Wzdłuż rzeki Czarnej Hańczy teren porośnięty jest drzewostanem, na który składają się olchy, bez czarny, wierzby. Środkową część terenu opracowania zajmuje łukowate obniżenie będące pradoliną Czarnej Hańczy, zwane „Bielą”, z cennymi zbiorowiskami roślinności łąkowej i torfowiskowej.





Na południe i zachód od obniżenia „Bieli” teren wznosi się w kierunku drogi na Filipów (ul. Gen. Wł. Sikorskiego).



Rzeźba terenu objętego granicami opracowania jest zróżnicowana wysokościowo z dwoma wyraźnie widocznymi w terenie obszarami. Pierwszy to równinna pradolina Czarnej

Hańczy występująca w północnej i centralnej części opracowania. Drugi pofalowany obszar, wznoszący się powyżej 10 m nad poziomem pierwszego, zlokalizowany w południowej części terenu objętego planem. Te dwa obszary dzieli stroma skarpa.

Na obszarze objętym planem występują obiekty wpisane do rejestru zabytków oraz obiekty o wartościach kulturowych objęte ochroną prawną:

1. młyn wodny, nr 46, drewniany, XIX/XX w., karta
2. 16 udokumentowanych stanowisk archeologicznych.

Teren częściowo objęty jest granicami Obszaru Chronionego Krajobrazu „Pojezierze Północnej Suwalszczyzny”. Nie wchodzi w system obszarów chronionych NATURA 2000. Graniczy od wschodu z terenem ochrony pośredniej komunalnego ujęcia wód podziemnych. Występują na nim udokumentowane złoża kruszywa mineralnego.

Struktura użytkowania terenu zachodniej części rejonu Krzywólki w Suwałkach:

- grunty zadrzewione i zakrzewione LZ-PS VI – 0,04%
- grunty orne kl.V RV – 10,48%
- użytki rolne zabudowane kl.V B-RV - 0,95%
- użytki rolne zabudowane kl.VI B-RVI - 0,49%
- drogi DR -3,22%
- lasy kl. IV LsIV – 3,10%
- lasy kl. V LsV – 0,33%
- lasy kl. VI LsVI – 2%
- grunty zadrzewione i zakrzewione Lz-PsV – 0,04%
- łąki ŁV – 0,71%
- nieużytki N – 6,27%
- pastwiska trwałe PsV – 4,60%
- pastwiska trwałe PsVI – 18,45%
- grunty orne RVI – 48,24%
- sady S-RVI – 0,037%
- grunty pod wodami powierzchniowymi płynącymi Wp – 0,96%

Pod względem fizyczno-geograficznym opracowywany teren leży w obrębie Pojezierza Litewskiego, mikroregion Obniżenie Suwalskie i wchodzi w skład mezoregionu Równina Augustowska. Mikroregion Obniżenie Suwalskie położony jest na poziomie 150-190 m n.p.m. Jest to szeroki szlak odpływu fluwioglacjalnego, na osi którego wcięta jest meandrująca dolina rzeki Czarnej Hańczy z wyraźnymi poziomami tarasowymi.

W dolinie Czarnej Hańczy wyróżnia się trzy tarasy erozyjno-akumulacyjne:

- taras I - zalewowy, w poziomie ok. 0,5m nad średnim stanem rzeki,

- taras II - nadzalewowy, sandrowy, wznosi się od 6,5 do 8,5m ponad poziom rzeki, występuje on wyraźnie po obu brzegach rzeki; na tym tarasie zlokalizowana jest znaczna część miasta Suwałki,

- taras III - sandrowy o charakterze szczątkowym, wznosi się on na wysokość od 11 do 19 m ponad poziom rzeki.

Teren opracowania stanowią obszary akumulacji sandrowej utworzone wskutek budującej działalności wód glacialnych będące formami pochodzenia fluwioglacjalnego o dość urozmaiconej i zróżnicowanej rzeźbie.

Rzeźba terenu objętego granicami opracowania jest zróżnicowana wysokościowo. Najniższa rzędna w północnej części opracowania planu w pobliżu rzeki wynosi 170,5 m n.p.m., natomiast przy granicy południowej rzędne mają wysokość do 186,0 m n.p.m.

Analizowany teren znajduje się w obszarze o swobodnym zwierciadle wód gruntowych zasilanych wodami opadowymi, infiltracyjnymi i spływem podziemnym z sąsiednich obszarów, zwierciadło o charakterze swobodnym. Warstwa wodonośna zbudowana jest ze żwirów piaszczystych i piasków luźnych. Utwory gruboziarniste mają przewagę w budowie tej warstwy, co powoduje, że parametry hydrogeologiczne warstwy są dobre. Głębokość do wód gruntowych zależy od miąższości warstwy przepuszczalnej, od intensywności i długotrwałości opadów atmosferycznych.

Poziom zwierciadła wody gruntowej w obszarze opracowania jest zróżnicowany od 0 do 2 m pod poziomem terenu w centralnej części opracowania (pradolina rzeki Czarna Hańcza), natomiast w dalszej części obszaru opracowania poziom wody utrzymuje się głębiej - od 2 do nawet 20 m ppt.

Środowisko gruntowo-wodne, szczególnie wód podziemnych, może być narażone na zanieczyszczenie w wyniku:

- lokalizacji na terenie aglomeracji miejskiej,
- braku izolacji pierwszej użytkowej warstwy wodonośnej,
- występowania w podłożu gruntowym utworów dobrze przepuszczalnych.

Pod względem klimatycznym teren znajduje się w obrębie dzielnicy mazurskiej. Jest to najchłodniejszy region – suwalski, subregion suwalsko-sejneński z najsilniejszymi cechami kontynentalizmu.

Średnia temperatura roczna za wielolecie 1961 – 95 w Suwałkach wynosi 6.1°C i jest najniższa w woj. podlaskim, co świadczy o wyjątkowo chłodnym typie panujących tu warunków klimatycznych.

Styczeń jest miesiącem najchłodniejszym, a lipiec najcieplejszym. Lipiec i sierpień to miesiące, w których nie notowano ujemnych temperatur powietrza.

Z danych za wielolecie / 1951 -1980 / wynika, że w Suwałkach temperatura od 5 do 15°C utrzymuje się przez ponad 4 miesiące, pogoda bardzo ciepła trwa średnio 70 dni tj. najkrócej

w regionie. Dni ze średnią dobową temperaturą powietrza poniżej zera jest o 7 więcej niż w Białymstoku. Jest to najdłuższy czas trwania tego typu pogody w ciągu roku w nizinnej części kraju.

Suwałki znajdują się na terenach, które w porównaniu z pozostałymi obszarami Polski otrzymują najniższe sumy bezpośredniego promieniowania słonecznego.

Lokalne warunki klimatyczne modyfikowane są przez rzeźbę i zagospodarowanie terenu oraz wody powierzchniowe i roślinność. Tereny o niekorzystnych warunkach klimatu lokalnego położone są w korytarzu rzeki Czarnej Hańczy. Występuje tu akumulacja chłodnego powietrza wskutek grawitacyjnego spływu z miejsc wyniesionych oraz spadek temperatury w wyniku nocnego wypromieniowania.

Dominującymi kierunkami wiatru są kierunki zachodnie i południowo-zachodnie. Najczęściej wstępują wiatry o prędkości 2 – 4 m/s i one sprzyjają rozprzestrzenianiu się zanieczyszczeń. Różę wiatru w latach 1961 – 1995 obrazuje zał. nr 1.

Stan higieny atmosfery na obszarze objętym planem nie budzi zastrzeżeń. Z danych państwowego monitoringu środowiska wynika, że w rejonie opracowania nie występują przekroczenia wartości dopuszczalnych stężeń zanieczyszczeń pyłowych i gazowych (pył zawieszany, dwutlenek siarki, dwutlenek azotu).

Struktura przyrodnicza obszaru i powiązania przyrodnicze

Obecnie w granicach administracyjnych Suwałk znajdują się następujące obiekty przyrodnicze objęte ochroną prawną:

- obszar specjalnej ochrony ptaków OSO Natura 2000 „Puszcza Augustowska” (PLB200002) zgodnie z Rozporządzeniem Ministra Środowiska z dnia 12 stycznia 2011 roku w sprawie obszarów specjalnej ochrony ptaków Dz. U. Nr 25, poz. 133); - obejmuje fragment położonego w południowej części miasta Lasu Suwalskiego, stanowiącego część kompleksu leśnego Puszczy Augustowskiej. Obszar OSO powołany został ze względu na konieczność ochrony wielu cennych i chronionych gatunków ptaków oraz ich siedlisk w ramach Europejskiej Sieci Ekologicznej Natura 2000;
- projektowany Specjalny Obszar Ochrony Siedlisk Natura 2000 „Ostoja Wigierska” (PLH200004), zatwierdzony przez Komisję Europejską decyzją z dnia 10 stycznia 2011 r.;
- projektowany Specjalny Obszar Ochrony Siedlisk Natura 2000 „Ostoja Augustowska” (PLH200005), zatwierdzony przez Komisję Europejską decyzją z dnia 10 stycznia 2011 r.;
- rezerwat przyrody „Cmentarzysko Jaćwingów” (4,1 ha) - rezerwat archeologiczny utworzony w 1959 r. w celu ochrony fragmentu boru świeżego z cmentarzyskiem Jaćwingów. Na niewielkiej powierzchni rezerwatu mieści się kilkanaście kurhanów pochodzących z II–IV wieku naszej ery;

- Obszar Chronionego Krajobrazu „Pojezierze Północnej Suwalszczyzny” zgodnie z Uchwałą Nr XII/88/15 Sejmiku Województwa Podlaskiego z dnia 22 czerwca 2015 r. (Dz. Urz. Woj. Podl. z 26.06.2015 r. poz.2116) - obejmuje północną część miasta oraz rzekę Czarna Hańcza. Celem powołania obszaru jest zachowanie półnaturalnego krajobrazu o urozmaiconej rzeźbie terenu, z licznymi jeziorami, kemami, ozami i wzniesieniami morenowymi;
- stanowisko dokumentacyjne „Szwajcaria” (uchwała Rady Miejskiej z 1995 roku) - odsłonięcie geologiczne położone w północno-wschodniej części miasta, przy ul. Czarnoziem 1, powołane celem zachowania stanowiska geologicznego z różnowiekowymi poziomami glacialnymi (gliny zwałowe) i dzielącymi je osadami interglacjału eemskiego (torfy i mułki), powstałymi około 100 000 lat p.n.e. Jest to jedyne w północno-wschodniej Polsce stanowisko osadów eemskich odsłoniętych na powierzchni;
- pomniki przyrody - pomnikami przyrody na terenie Suwałk są wyróżniające się pojedyncze drzewa, objęte ochroną na mocy rozporządzenia wojewody (suwalskiego i podlaskiego) oraz w uchwałą Prezydium WRN w Białymstoku i uchwałą Rady Miejskiej w Suwałkach. Aktualnie na terenie miasta jest 23 pomniki przyrody. Jest to jednak liczba zmienna, co jest wynikiem zarówno powoływania nowych obiektów chronionych, jak i usuwania starych, np. ze względu na stan zdrowotny i uszkodzenia.

Opracowywany miejscowy plan zagospodarowania przestrzennego zachodniej części rejonu Krzywólki w Suwałkach objęty jest częściowo granicami Chronionego Krajobrazu „Pojezierze Północnej Suwalszczyzny”. Na terenie OChK obowiązują następujące zakazy zgodne z Uchwałą nr XII/88/15 Sejmiku Województwa Podlaskiego z dnia 22 czerwca 2015 r. w sprawie Obszaru Chronionego Krajobrazu „Pojezierze Północnej Suwalszczyzny”:

1. zabijania dziko występujących zwierząt, niszczenia ich nor, legowisk, innych schronień i miejsc rozrodu oraz tarlisk, złożonej ikry, z wyjątkiem amatorskiego połowu ryb oraz wykonywania czynności związanych z racjonalną gospodarką rolną, leśną, rybacką i łowiecką;
2. likwidowania i niszczenia zadrzewień śródpolnych, przydrożnych i nadwodnych, jeżeli nie wynikają one z potrzeby ochrony przeciwpowodziowej i zapewnienia bezpieczeństwa ruchu drogowego lub wodnego lub budowy, odbudowy, utrzymania, remontów lub naprawy urządzeń wodnych;
3. wydobywania do celów gospodarczych skał, w tym torfu, oraz skamieniałości, w tym kopalnych szczątków roślin i zwierząt, a także minerałów i bursztynu;
4. wykonywania prac ziemnych trwale zniekształcających rzeźbę terenu, z wyjątkiem prac związanych z zabezpieczeniem przeciwszstormowym, przeciwpowodziowym lub przeciwosuwiskowym lub utrzymaniem, budową, odbudową, naprawą lub remontem urządzeń wodnych;

5. dokonywania zmian stosunków wodnych, jeżeli służą innym celom niż ochrona przyrody lub zrównoważone wykorzystanie użytków rolnych i leśnych oraz racjonalna gospodarka wodna lub rybicka;
6. likwidowania naturalnych zbiorników wodnych, starorzeczy i obszarów wodno-błotnych;
7. lokalizowania obiektów budowlanych w pasie szerokości 100 m od linii brzegów rzek, jezior i innych zbiorników wodnych, z wyjątkiem urządzeń wodnych oraz obiektów służących prowadzeniu racjonalnej gospodarki rolnej, leśnej lub rybickiej.

Zakazy te nie dotyczą realizacji inwestycji celu publicznego (art. 24 ust. 2 ustawy o ochronie przyrody), jakim jest realizacja obwodnicy miasta Suwałki.

Fauna

Fauna miasta Suwałki składa się z:

- gatunków, które przetrwały okres zabudowy i przystosowały się do życia w nowych warunkach środowiskowych np. nietoperze
- gatunków stale bytujących w mieście, które zasiedlają nowe tereny zieleni
- gatunków, które wnikają do aglomeracji miejskiej z innych środowisk np. bóbr
- gatunków wprowadzonych świadomie lub mimowolnie przez człowieka, które zaadaptowały się do specyficznych wymagań ekologicznych panujących w mieście

Najliczniejszą grupę zwierząt stanowią bezkręgowce, przede wszystkim owady. Występuje tu wiele gatunków należących do ważek, pluskwiaków, muchówek, błonkówek, chrząszczy, mrówek i motyli.

Fragment rzeki Czarnej Hańczy, leżący w granicach miasta, zalicza się do tzw. krainy wód łososiowatych. Najpospolitsze gatunki występujące to: pstrąg potokowy, szczupak, płoć, okoń oraz strzebla potokowa. Na ugorach, murawach i terenach podmokłych występuje kilka gatunków płazów: jaszczurka, padalec. Do najczęściej obserwowanych na terenie Suwałk przedstawicieli ptaków należą: wróbel, mazurek, dymówka, oknówka, pliszka, gawron, kawka, wrona siwa, sroka i sójka. Na zbiornikach i ciekach wodnych na terenie miasta występuje kaczka krzyżówka, łabędź, mewa śmieszka. W pobliżu osiedli ludzkich na terenie miasta występuje bóbr europejski. Bóbr należy do ssaków chronionych. Nory tego gryzonia można spotkać w kompleksie Arkadia oraz przy rzece Czarna Hańcza.

Suwałki są miastem, do którego może dość swobodnie przenikać wiele gatunków zwierząt występujących w sąsiednich środowiskach. Ułatwieniem w przemieszczaniu się zwierząt w kierunku miasta i przebywanie nim, są kompleksy leśne przylegające do miasta i leżące w jego granicach.

Mniej wartościowe przyrodniczo tereny stanowią użytkowane rolniczo pola o niskich klasach bonitacyjnych, położone w pobliżu drogi Krzywólka (północna i zachodnia część opracowania planu) oraz wzdłuż szosy filipowskiej.

Użytki rolne (klasa V i VI) wykorzystywane są przede wszystkim jako pola orne oraz pastwiska. Pozostałości roślinności naturalnej, na gruntach nieużytkowanych rolniczo stanowią zbiorowiska roślinności ciepłolubnej i łąkowej.

Najbardziej naturalne lub w niewielkim stopniu przekształcone miejsce stanowią fragmenty doliny Czarnej Hańczy oraz fragment pradoliny Czarnej Hańczy zwany „Bielą” z cennymi zbiorowiskami powstałymi na torfowiskach niskich i przejściowych. Obszar częściowo wykorzystywany rolniczo jako łąki kośne i pastwiska.

Inwentaryzacja obszaru opracowania pozwala stwierdzić, że teren opracowania planu jest podzielony pod względem przyrodniczym. Obszar cenny przyrodniczo stanowi dolina rzeki Czarnej Hańczy oraz jej pradolina. Teren ten został zbadany pod względem przyrodniczym i opisany jako obszar B1 w „Analizie i ocenie zasobów przyrodniczych miasta Suwałki”, wykonanej na zlecenie Urzędu Miejskiego w 2010 r.

Opracowanie to zawiera następujące informacje dotyczące tego obszaru:

CENNE ELEMENTY PRZYRODNICZE

Ze względu na nieodwracalność wielu zabiegów melioracyjnych, naturalne fragmenty rzek z niezmiennym, nieregulowanym korytem i z nieprzekształconą doliną rzeczną należą do dużych rzadkości. Dlatego zbliżony do naturalnego charakter Czarnej Hańczy oraz zatorfiona pradolina rzeki stanowią bardzo cenne obiekty przyrodnicze. O dobrze zachowanym charakterze rzeki świadczy obecność siedlisk z Załącznika I Dyrektywy Siedliskowej: zespół włosieniczników (3260), zespół łągu jesionowo-olszowego (91E0) oraz łąki rajgrasowej (6510). Wśród siedlisk torfowiskowych „Bieli” na uwagę zasługuje zespół „zarośla wierzby rokity”. Jest to zbiorowisko roślinne występujące w Polsce rzadko, głównie w północno-wschodniej Polsce na nielicznych reliktowych stanowiskach. Na siedliskach torfowiskowych stwierdzono stanowiska roślin ściśle chronionych: gnidosza błotnego, turzycy bagiennej i bogatego zespołu storczyków: kukułki plamistej, kukułki szerokolistnej, kukułki Traunsteinera oraz kruszczyka błotnego, który występuje tu łąkowo. Ponadto występują tu gatunki rzadkie lub chronione częściowo: bobrek trójlistkowy, kocanki piaskowe, kruszyna pospolita, porzeczka czarna, rutewka żółta.

W obrębie obszaru odnotowano 6 gatunków płazów, spośród których najwyższą liczbę miejsc rozrodu oraz najwyższą liczebność na stanowiskach osiągają: ropucha szara, żaby zielone, żaba trawna i moczarowa. Jako miejsca rozrodu płazy wykorzystują głównie podtopiony okrajek siedlisk torfowiskowych oraz rozlewiska bobrowe w obrębie „Bieli”. Część płazów godowała w niewielkim, wykopanym stawie, znajdującym się w północno – zachodniej części „Bieli”. Stwierdzono tutaj m.in. godowanie pojedynczych samców kumaka nizinnego.

Na nasłonecznionych skarpach pradoliny Czarnej Hańczy, występuje 1 gatunek gadów – jaszczurka zwinka. Jeszcze liczniej gatunek ten występuje w sąsiedztwie obszaru (na południe od szosy Suwałki – Filipów), na nieużytkowanych obecnie gruntach porolnych.

Na obszarze stwierdzono gniazdowanie 41 gatunków ptaków w tym 39 gatunków chronionych. Szczególnie cenne elementy awifauny to przede wszystkim gatunki wodno-błotne: błotniak stawowy, żuraw, kszyc. Występuje tu również dudek, rzadki gatunek gnieźdzący się w dziuplach starych drzew i związany z mozaiką środowisk otwartych. Wszystkie te gatunki wymagają w Polsce ochrony czynnej, przede wszystkim zapewnienia odpowiedniej liczby dogodnych siedlisk. Ponadto obszar ten jest wykorzystywany jako

żerowiska przez bociana białego, a w czasie wiosennych przelotów także przez zagrożoną wyginięciem czeczotkę.

Na obszarze stwierdzono występowanie 9 gatunków ssaków chronionych. Największe znaczenie dla obszaru ma obecność bobra europejskiego, którego działalność zapewnia utrzymanie siedlisk wodno-błotnych i pośrednio wpływa na zachowanie cennych stanowisk innych chronionych gatunków zwierząt i roślin. Teren stanowi miejsca żerowania 5 gatunków nietoperzy (wszystkie to gatunki cenne): nocek rudy, karlik większy, karlik malutki, borowiec wielki oraz zagrożony wyginięciem mroczek poźlocisty. Aktywność nietoperzy na tym obszarze jest umiarkowana. Kolejnym gatunkiem wymagającym czynnej ochrony jest jeż. Pozostałe chronione gatunki ssaków obecne na powierzchni to ryjówka aksamitna i kret.

PROBLEMY I ZAGROŻENIA OBSZARU

Zagrożeniem bezpośrednio dla rzeki i naturalnego kształtu jej doliny jest presja ze strony budownictwa mieszkaniowego. Powoduje to powolne przekształcanie doliny rzecznej, a w konsekwencji zmianę stosunków wodnych w dolinie i wpływ na wszystkie (również położone dalej od samego nurtu rzeki) siedliska obszaru, a w konsekwencji wpływ na cały ekosystem obszaru.

Zagrożeniem szczególnie dla pradoliny rzeki – „Bieli” może być również zaniechanie rolniczego wykorzystania tego obszaru (tj. tradycyjnej ekstensywnej gospodarki rolnej). Wiele cennych zespołów roślinnych ukształtowało się pod wpływem koszenia i wypasu. Zaprzestanie tych zabiegów może doprowadzić do sukcesji leśnej, głównie zarośli wierzbowych (łozowisk).

Zagrożeniem dla cennych gatunków ptaków (szczególnie wodno-błotnych, gniazdujących na ziemi) może być obecność wałęsających się psów bez nadzoru właścicieli.

WYKAZ WSZYSTKICH TAKSONÓW STWIERDZONYCH NA OBSZARZE B1 PODCZAS
INWENTARYZACJI:

GATUNKI ZWIERZĄT:

czcionką pogrubioną wyróżniono gatunki cenne

Płazy:

Gatunki rozmnażające się na obszarze (liczba stanowisk rozrodu na obszarze) [klasa
liczebności godujących samców] {maksymalna liczba osobników na kilometr transektu}

1.	traszka zwyczajna	<i>Lissotriton vulgaris</i>	(2)		{0,67}
2.	kumak nizinny	<i>Bombina bombina</i>	(1)	[A]	{0}
3.	ropucha szara	<i>Bufo bufo</i>	(3)		{2,67}
4.	żaby zielone	<i>Rana esculenta complex</i>	(4)	[C]	{0,67}
5.	żaba trawna	<i>Rana temporaria</i>	(3)	[C]	{2,67}
6.	żaba moczarowa	<i>Rana arvalis</i>	(3)	[C]	{2,67}

Gady: {maksymalna liczba osobników na kilometr transektu}

1.	jaszczurka zwinka	<i>Lacerta agilis</i>	{1,6}
----	--------------------------	-----------------------	-------

Ptaki:

gatunki lęgowe (liczba par lęgowych na obszarze):

1.	krzyżówka	<i>Anas platyrhynchos</i>	(3)
2.	blotniak stawowy	<i>Circus aeruginosus</i>	(2)
3.	myszolów	<i>Buteo buteo</i>	(1)
4.	wodnik	<i>Rallus aquaticus</i>	(1)
5.	żuraw	<i>Grus grus</i>	(2)
6.	kszyk	<i>Gallinago gallinago</i>	(3)
7.	grzywacz	<i>Columba palumbus</i>	(2)
8.	kukułka	<i>Cuculus canorus</i>	(4)
9.	dudek	<i>Upupa epops</i>	(1)
10.	krętogłów	<i>Jynx torquilla</i>	(2)
11.	dzięciołek	<i>Dendrocopos minor</i>	(1)
12.	skowronek	<i>Alauda arvensis</i>	(15)
13.	świergotek łąkowy	<i>Anthus pratensis</i>	(3)
14.	strzyżyk	<i>Troglodytes troglodytes</i>	(5)
15.	rudzik	<i>Erithacus rubecula</i>	(5)
16.	słownik szary	<i>Luscinia luscinia</i>	(6)
17.	pokląskwa	<i>Saxicola rubetra</i>	(10)
18.	kos	<i>Turdus merula</i>	(6)
19.	kwiczoł	<i>Turdus pilaris</i>	(2)
20.	śpiewak	<i>Turdus philomelos</i>	(2)
21.	brzęczka	<i>Locustella luscinioides</i>	(1)
22.	rokitniczka	<i>Acrocephalus schoenobaenus</i>	(5)
23.	łozówka	<i>Acrocephalus palustris</i>	(3)

24.	trzcinniczek	<i>Acrocephalus scirpaceus</i>	(3)
25.	trzciniak	<i>Acrocephalus arundinaceus</i>	(1)
26.	piegża	<i>Sylvia curruca</i>	(2)
27.	cierniówka	<i>Sylvia communis</i>	(4)
28.	pierwiosnek	<i>Phylloscopus collybita</i>	(6)
29.	piecuszek	<i>Phylloscopus trochilus</i>	(3)
30.	bogatka	<i>Parus major</i>	(5)
31.	kowalik	<i>Sitta europaea</i>	(3)
32.	remiz	<i>Remiz pendulinus</i>	(2)
33.	wilga	<i>Oriolus oriolus</i>	(2)
34.	sójka	<i>Garrulus glandarius</i>	(1)
35.	szpak	<i>Sturnus vulgaris</i>	(8)
36.	zięba	<i>Fringilla coelebs</i>	(8)
37.	dzwoniec	<i>Carduelis chloris</i>	(1)
38.	szczygieł	<i>Carduelis carduelis</i>	(1)
39.	trznadel	<i>Emberiza citrinella</i>	(4)
40.	potrzos	<i>Emberiza schoeniclus</i>	(2)
41.	potrzyszcz	<i>Emberiza calandra</i>	(1)

gatunki wykorzystujące obszar jako żerowisko:

42.	czapla siwa	<i>Ardea cinerea</i>	
43.	bocian biały	<i>Ciconia ciconia</i>	
44.	gawron	<i>Corvus frugilegus</i>	
45.	kruk	<i>Corvus corax</i>	
46.	czyż	<i>Carduelis spinus</i>	(gatunek przelotny)
47.	czeczotka	<i>Carduelis flammea</i>	(gatunek przelotny)

Ssaki:

nietoperze

gatunek i indeks aktywności: całkowity (wiosna – lato – jesień)

1.	nocek rudy	<i>Myotis daubentonii</i>	13,5 (6,7 – 23 – 1,3)
2.	mroczek pozłocisty	<i>Eptesicus nilssonii</i>	8,8 (1,3 – 12,3 – 9,3)
3.	karlik malutki	<i>Pipistrellus pipistrellus</i>	14 (0 – 28 – 0)
4.	karlik większy	<i>Pipistrellus nathusii</i>	14 (0,7 – 27,7 – 0)
5.	borowiec wielki	<i>Nyctalus noctula</i>	3,3 (1,3 – 5,3 – 1,3)

pozostałe gatunki ssaków (liczba osobników stwierdzona na obszarze)

6.	jeż	<i>Erinaceus concolor</i>	(3)
7.	kret	<i>Talpa europea</i>	(4-6)
8.	ryjówka aksamitna	<i>Sorex araneus</i>	(5)
9.	zając szarak	<i>Lepus europeus</i>	(5-6)
10.	bóbr europejski	<i>Castor fiber</i>	(2 rodziny – 2 żeremia)
11.	mysz polna	<i>Apodemus agrarius</i>	(7)

12.	lis	<i>Vulpes vulpes</i>	(2)
13.	kuna domowa	<i>Martes foina</i>	(1)
14.	norka amerykańska	<i>Mustela vison</i>	(1)
15.	sarna (pies)	<i>Capreolus capreolus</i> (<i>Canis familiaris</i>)	(3)

ZBIOROWISKA I ZESPOŁY ROŚLINNE:

(Siedliska szczególnie cenne tj. wymienione w załączniku I Dyrektywy Siedliskowej zaznaczono drukiem pogrubionym - w nawiasie podano kod siedliska, znak* oznacza siedlisko priorytetowe):

I. ZBIOROWISKA ROŚLIN WODNYCH, PRZEWAŻNIE ZAKORZENIONYCH

KLASA: *Potametea* R.TX. et PRSG

Rząd: *Potametalia* Koch 1926

Związek: *Ranunculion fluitantis* Neuhausl 1959

Zespół: *Ranunculetum fluitantis* Allorge 1922 - zespół włosienicznika rzeczno (3260)

II. ZBIOROWISKA SZUWARÓW

KLASA: *PHRAGIMITETEA* R.Tx. et Prsg 1942

Rząd: *Phragmitetalia* Koch 1926

Związek: *Phragmition* Koch 1926 – związek szuwaru właściwego

Zespół: *Equisetetum fluviatilis* Stefen 1931 – zespół szuwaru skrzypowego

Zespół: *Phragmitetum australis* (Gams 1927) Schmale 1939 – zespół szuwaru trzcinowego

Zespół: *Typhetum latifoliae* Soó 1927 – zespół szuwaru szerokopałkowego

Związek: *Magnocaricion* Koch 1926 – związek szuwaru wielkoturzycowego

Zespół: *Caricetum appropinquatae* (Koch 1926) Soó 1938 – zespół z panującą turzycą tunikową

III. ZBIOROWISKA TORFOWISK MSZYSTO-TURZYCOWYCH I MSZARÓW

KLASA: *SCHEUCHZERIO-CARICETEA NIGRAE*

Rząd: *Caricetalia nigrae*

Związek: *Caricion nigrae* – kwaśne młaki niskoturzycowe

Zespół: *Carici canescentis-Agrostietum caninae* R.Tx. 1937 – kwaśne młaki turzycowe na torfowiskach niskich

IV. PIERWOTNE I WTÓRNE TRAWIASTE ZBIOROWISKA ŁĄK I MURAW NA PODŁOŻU MNINERALNYM

A. PÓLNATURALNE I ANTROPOGENICZNE ZBIOROWISKA ŁĄKOWE I PATWISKOWE

KLASA: *MOLINIO-ARRHENATHERETEA* R.Tx. 1937 – łąki wilgotne

Rząd: *Molinetalia caeruleae* - użytki zielone, łąki kośne wilgotne, ziołorośla nadrzeczne

Związek: *Filipendulion ulmariae* Segal 1966

Zespół: *Filipendulo-Geranium* W.Koch 1926 - zespół wiązówki błotnej

Zespół: *Cirsietum rivularis* Nowiński 1927 – zespół ostrożenia łąkowego

Rząd: *Arrhenatheretalia* Pawł. 1928 – łąki świeże

Związek: *Arrhenatherion elatioris* (Br.-Bl. 1925) Koch 1926 – świeże ekstensywne łąki wielokośne

Zespół: *Arrhenatheretum elatioris* Br.-Bl.ex Scherr.1925 – łąki rajgrasowe (6510)

V. ZBIOROWISKA LEŚNE I ZAROSŁOWE

KLASA: *ALNETEA GLUTINOSAE* Br.-Bl.et R.Tx. 1943 - zarośla wierzb z udziałem olszy

Rząd: *Alnetalia glutinosae*

Związek: *Alnion glutinosae*

Zespół: *Salicetum pentandro-cinereae* (Almq.1929) Pass.1961 - łożowiska z wierzbą szarą i pięciopręcikową

Zespół: *Betulo-Salicetum repentis* Oberd. 1964 - zarośla wierzby rokity

KLASA: *QUERCO-FAGETEA* Br.-Bl.et.Vlieg. 1937

Rząd: *Fagetalia sylvaticae* Pawł., Sokoł.et. Wall. 1928 - lasy liściaste

Związek: *Alno-Ulmion* Br.-Bl. Et. R.Tx. 1943 – lasy łąkowe

Zespół: *Fraxino-Alnetum* W.Mat. 1952 – zespół łąg jesionowo-olszowego (*91E0)

**PRZYKŁADY ROŚLIN NACZYNIOWYCH W GRANICACH OBJĘTYCH OPRACOWANIEM PLANU:
(ZDJĘCIA WYKONANE- 24 CZERWIEC 2016 NA ŁĄKACH BIELI)**



1. Bodziszek błotny (*Geranium palustre* L.)
(+) gatunek, rozproszony, niezbyt częsty na badanym terenie



2. Fioletka poszarpana (*Silene flos-cuculi* L.)
(++) gatunek częsty, znaleziony w wielu miejscach



3. Kruszczyk błotny (*Epipactis palustris* (L.)
chc (100)- gatunek chroniony całkowicie,
z rodziny storczykowatych.



4. Krwawnica pospolita (*Lythrum salicaria* L.)
++ gatunek pospolity, na badanym terenie
występuje bardzo licznie.



5. Kukułka szerokolistna (*Dactylorhiza majalis*)
chc – storczyk chroniony całkowicie



6. Wełnianka wąskolistna
(*Eriophorum angustifolium*)
+ gatunek rozproszony, niezbyt częsty na
badanym terenie.

Uwarunkowania przyrodnicze obrazuje załącznik nr 1.

Za podstawę projektowanych działań planistycznych należy przyjąć zasadę zrównoważonego rozwoju. Plan ten będzie kontynuacją dotychczasowych opracowań planistycznych i zgodny będzie z rozwiązaniami przewidywanymi w Studium uwarunkowań i kierunków zagospodarowania przestrzennego Gminy Miasta Suwałki. Wiodącą funkcją tego obszaru jest rolnictwo oraz komunikacja.

Potencjalne zmiany stanu środowiska w przypadku braku realizacji projektowanego dokumentu:

- utrzymanie istniejącego stanu środowiska lub jego pogorszenie w związku z zaniechaniem rolniczego wykorzystania obszaru i presją budownictwa jednorodzinnego,
- nieład przestrzenny i architektoniczny w wyniku presji na rozwój funkcji mieszkaniowych, które będą realizowane bez regulacji zawartych w planie, jedynie w oparciu o decyzję administracyjną,
- nieuwzględnienie zadań publicznych w kształtowaniu przestrzeni w tej części miasta (zapewnienie rezerwy terenu dla funkcji komunikacyjnej).

Z uwagi na fakt, że wiodącą funkcją terenu objętego granicami opracowania terenu będą tereny rolnicze z dopuszczeniem zalesienia w części północno-wschodniej obszaru opracowania. Skutki planu dla środowiska prognozuje się jako całkowicie obojętne lub korzystne (z wyłączeniem realizacji obwodnicy, która to inwestycja posiada już zgodę na realizację, pozwolenie na budowę wydane przez Wojewodę Podlaskiego).

6. Stan środowiska na obszarach objętych przewidywanym znaczącym oddziaływaniem.

Celem regulacji prawnych zawartych w ustaleniach planu jest określenie sposobów zagospodarowania terenów i ich zabudowy, wskazanie terenów pod przebieg obwodnicy miasta oraz sieci infrastruktury technicznej, zagospodarowanie i ochrona terenów objętych granicami Obszaru Chronionego Krajobrazu „Pojezierze Północnej Suwalszczyzny”.

Zachodnia część rejonu Krzywólki leży przy zachodnich granicach miasta Suwałki. Jeszcze niedawno była to wieś, która od lat 80-tych ubiegłego wieku została włączona w granice miasta Suwałki. Jednak teren to tej pory nie zmieniła swego rolniczego charakteru z dość rzadką zabudową zagrodową i mieszkaniową.

Inwentaryzacja i ocena stanu środowiska zachodniej części rejonu Krzywólki w Suwałkach wykazała, że jest to obszar o dużym stopniu naturalności, na którym tylko w niewielkim stopniu występuje zabudowa rolnicza. Szczególnie cenny obszar stanowi dolina rzeki Czarna Hańcza oraz jej pradolina Biel. Są to obszary charakteryzujące się dużą różnorodnością siedliskową oraz niewielkim stopniem ich przekształcenia. Rzekę i jej dolinę charakteryzuje występowanie zespołu włosienicków, zespołu łągu jesionowo-olszowego oraz łąki rajgrasowej. Wymienione zbiorowiska roślinne znajdują się w Załączniku I Dyrektywy Siedliskowej. Pradolina rzeki jest cenna z uwagi na fakt że występują tu torfowiska niskie i przejściowe.

W granicach obszaru opracowania jest bardzo wysoki udział użytków rolnych-ponad 85%. Występują też nieużytki.

Teren będący przedmiotem opracowania miejscowego planu zagospodarowania przestrzennego nie jest objęty strefą ochrony przyrody „Natura 2000”. Objęty jest natomiast częściowo Obszarem Chronionego Krajobrazu „Pojezierze Północnej Suwalszczyzny” celem ochrony rzeźby polodowcowej na tym terenie.

Od wschodu teren opracowania graniczy z terenem ochrony pośredniej komunalnego ujęcia wód podziemnych. Występują także na nim udokumentowane złoża kruszywa naturalnego.

Wiodąca funkcja terenu – rolnicza z wprowadzeniem zakazu zabudowy mieszkaniowej i rolniczej zostanie utrzymana. Takie przeznaczenie jest zgodne z kierunkiem określonym w Studium.

Proponowany sposób zagospodarowania terenu objętego planem, charakter i wielkość inwestycji dopuszczonych do realizacji warunkują (nie rozpatrujemy obwodnicy, której realizacja została rozstrzygnięta decyzją Wojewody Podlaskiego), że nie przewiduje się negatywnego oddziaływania zrealizowanych w ramach planu przedsięwzięć na bezpośrednio sąsiadujące tereny. Rozbudowa urządzeń infrastrukturalnych jak sieci wodociągowe, kanały sanitarne i deszczowe oraz wprowadzenie nowych rozwiązań komunikacyjnych nie stanowi jakichkolwiek elementów zagrażających środowisku naturalnemu w tym rejonie miasta. Ponadto w planie wyznaczono za pomocą linii rozgraniczających działki przeznaczone pod nową zabudowę mieszkalną jednorodziną : 6aMN (0,7ha) i 6bMN (0,8ha). Przy wschodniej granicy planu wyznaczono teren sportowy.

W związku z powyższym zaniechano przedstawienia stanu środowiska na obszarach objętych przewidywanym znaczącym oddziaływaniem, gdyż takich obszarów się nie przewiduje, dostosowując zakres prognozy do zawartości i stopnia szczegółowości projektowanego dokumentu oraz przyjęcia tego dokumentu w procesie opracowywania projektów dokumentów powiązanych z tym dokumentem zgodnie z art. 52 ust. 1 ustawy z dnia 3 października 2008 r. o udostępnieniu informacji o środowisku i jego ochronie, udziale społeczeństwa w ochronie środowiska oraz o ocenach oddziaływania na środowisko (Dz.U. Nr 199, poz.1227 z 2008 r.).

Na obszarze objętym opracowaniem nie występują tereny narażone na osunięcie się mas ziemnych.

7. Istniejące problemy ochrony środowiska istotne z punktu widzenia realizacji projektowanego dokumentu, w szczególności dotyczące obszarów podlegających ochronie na podstawie ustawy z dnia 16 kwietnia 2004 r. o ochronie przyrody.

Północna i centralna część opracowania planu objęta jest obszarem Chronionego Krajobrazu „Pojezierze Północnej Suwalszczyzny” na którym należy respektować zakazy zapisane w Uchwale nr XII/88/15 Sejmiku Województwa Podlaskiego z dnia 22 czerwca 2015 r. w sprawie Obszaru Chronionego Krajobrazu "Pojezierze Północnej Suwalszczyzny".

§ 4. 1. , punkt 7 w/w uchwały zakazuje lokalizowania obiektów budowlanych w pasie szerokości 100 m od linii brzegów rzek, jezior i innych zbiorników wodnych, z wyjątkiem urządzeń wodnych oraz obiektów służących prowadzeniu racjonalnej gospodarki rolnej, leśnej lub rybackiej.

Plan respektuje zapisy w/w dokumentu. Zapisy planu mówią o dopuszczeniu, w przypadku likwidacji siedliska realizacji zabudowy mieszkalnej jednorodzinnej przy zastrzeżeniu, że to dopuszczenie nie dotyczy nieruchomości lub ich części położonych w strefie ochronnej rzeki Czarnej Hańczy.

W związku z powyższym, w zapisach planu dla istniejących siedlisk, znajdujących się w 100 metrowej strefie ochronnej uszczegółowiono zapisy dotyczące lokalizacji budynków oraz oznaczono nieprzekraczalne linie zabudowy w oparciu o istniejące obiekty.

Projektowany plan nie jest objęty systemem ochrony przyrody „Natura 2000”. Proponowane zagospodarowanie nie wpłynie negatywnie na najbliższe położone obszary Natura 2000.

Ustalenia planu w najmniejszy możliwy sposób ingerują w środowisko, zachowując i adaptując w maksymalnym stopniu tereny zielone oraz istniejący drzewostan w obszarze opracowania.

8. Cele ochrony środowiska ustanowione na szczeblu międzynarodowym, wspólnotowym i krajowym, istotne z punktu widzenia projektowanego dokumentu, oraz sposoby, w jakich te cele i inne problemy środowiska zostały uwzględnione podczas opracowywania dokumentu.

Priorytetowe cele ochrony środowiska ustanowione są na szczeblu międzynarodowym i wspólnotowym poprzez dyrektywy Unii Europejskiej, na szczeblu krajowym poprzez dokumenty: „II Polityka Ekologiczna Państwa” (dokument z perspektywą do 2025 r.) oraz „Polityka Ekologiczna Państwa w latach 2009-2012 z perspektywą do roku 2016”, natomiast na szczeblu gminnym poprzez Programem ochrony środowiska dla miasta Suwałki na lata 2016-2020” uchwalonym uchwałą Nr XVIII/205/2016 Rady Miejskiej w Suwałkach z dnia 30 marca 2016 r.

Do głównych priorytetów ustalonych na szczeblu wspólnotowym należą: przeciwdziałanie zmianom klimatu, ochrona różnorodności biologicznej, ograniczenie wpływu zanieczyszczenia na zdrowie, lepsze wykorzystanie zasobów naturalnych. Do istotnych dokumentów formułujących cele ochrony środowiska należą:

- Dyrektywa Rady z dnia 21 maja 1991 r. dotycząca oczyszczania ścieków komunalnych (91/271/EWG), nakładającą na Państwa Członkowskie wymóg wyposażenia aglomeracji w systemy zbierania ścieków komunalnych – realizowany w projekcie mpzp poprzez nakaz odprowadzania ścieków z wszystkich terenów ustalonych projektem planu do sieci kanalizacyjnej;
- Dyrektywa Rady z dnia 27 września 1996 r. w sprawie oceny i zarządzania jakością otaczającego powietrza (96/62/WE), nakładającą na Państwa Członkowskie obowiązek utrzymania jakości powietrza tam, gdzie jest ona dobra, oraz jej poprawie w pozostałych przypadkach.
- Konwencja o różnorodności biologicznej, sporządzona w Rio de Janeiro dnia 09.05.1992 r., wprowadzająca zasady dotyczące ochrony środowiska, przyrody i krajobrazu kulturowego
- Europejska konwencja krajobrazowa sporządzona we Florencji dnia 20 października 2000 r., wprowadzająca zasady dotyczące ochrony środowiska, przyrody i krajobrazu kulturowego
- Ramowa Konwencja Narodów Zjednoczonych w sprawie zmian klimatu, sporządzona w Nowym Jorku dnia 9 maja 1992 r., wprowadzająca zasady w zakresie ochrony powietrza atmosferycznego
- Konwencja o dostępie do informacji, udziale społeczeństwa w podejmowaniu decyzji oraz dostępie do sprawiedliwości w sprawach dotyczących środowiska sporządzona w Aarhus dnia 25 czerwca 1998 r.

II Polityka Ekologiczna Państwa określa zasadę zrównoważonego rozwoju jako wiodącą zasadę polityki ekologicznej państwa, a jej głównym celem jest zapewnienie bezpieczeństwa ekologicznego kraju. W kontekście zakresu ustaleń projektowanego planu istotne są niektóre z celów szczegółowych polityki ekologicznej, takie jak: racjonalizacja zużycia wody, ochrona krajobrazu przy planowaniu osiedli miejskich, podmiejskich i wiejskich, a także zabezpieczenie ochrony wartości przyrodniczych, krajobrazowych i kulturowych oraz funkcji ekologicznych poszczególnych obszarów poprzez uwzględnianie

warunków ich zachowania w planach zagospodarowania przestrzennego oraz w związanych z tymi planami decyzjach, programach, ocenach, studiach i ekspertyzach.

Polityka Ekologiczna Państwa w latach 2009-2012 z perspektywą do roku 2016 zawiera opis stanu wejściowego oraz cele średniookresowe przeznaczone do zrealizowania do roku 2016, a także kierunki działań w latach 2009-2012 w zakresie kierunków działań systemowych, ochrony zasobów naturalnych oraz poprawy jakości środowiska i bezpieczeństwa ekologicznego.

Jednym z kierunków działań istotnych w kontekście ustaleń projektu planu, jest aspekt ekologiczny w planowaniu przestrzennym. W ramach tego kierunku wykazuje się konieczność przywrócenia właściwej roli planowania przestrzennego na obszarze kraju, uwzględnienia w planach zagospodarowania wymagań ochrony środowiska i gospodarki wodnej, a także wyników monitoringu środowiska w zakresie hałasu oraz jakości powietrza i wód.

W Programie Ochrony Środowiska dla miasta Suwałki na lata 2016-2020” zostały zapisane następujące obszary interwencji:

- 1) ochrona powietrza,
- 2) poprawa klimatu akustycznego,
- 3) ochrona przed polem elektromagnetycznym,
- 4) ochrona zasobów wód powierzchniowych i poprawa jakości wód,
- 5) poprawa gospodarki wodno-ściekowej,
- 6) racjonalne użytkowanie zasobów geologicznych,
- 7) racjonalne użytkowanie gleby,
- 8) poprawa systemu gospodarki odpadami i zapobieganie powstawaniu odpadów,
- 9) ochrona zasobów przyrodniczych,
- 10) wzrost świadomości ekologicznej mieszkańców.

Analizowany plan zagospodarowania przestrzennego dąży do poprawy stanu poprzez swoje zapisy związane z budową infrastruktury technicznej, ochroną przed hałasem.

9. Przewidywane znaczące oddziaływania w tym oddziaływanie bezpośrednie, pośrednie, wtórne, skumulowane, krótkoterminowe, średnioterminowe i długoterminowe, stałe i chwilowe oraz pozytywne i negatywne, na cele i przedmiot obszaru „Natura 2000” oraz integralność tego obszaru, a także na środowisko, a w szczególności na: różnorodność biologiczną, ludzi, zwierzęta, rośliny, wodę, powietrze, powierzchnię ziemi, krajobraz, klimat, zasoby naturalne, zabytki, dobra materialne, z uwzględnieniem zależności między tymi elementami środowiska i między oddziaływaniami na te elementy.

Teren zachodniej części rejonu Krzywólki w Suwałkach będący w opracowaniu miejscowego planu zagospodarowania przestrzennego nie jest objęty strefą ochrony przyrody NATURA 2000. Nie przewiduje się również negatywnego oddziaływania na najbliższe położone obszary Natura 2000:

- Obszar Specjalnej Ochrony Ptaków „Puszcza Augustowska” PLB200002 – odległość 2 km od granic opracowania,
- Specjalny Obszar Ochrony Siedlisk „Ostoja Augustowska” PLH200005 – odległość 2 km od granic opracowania,
- Specjalny Obszar Ochrony Siedlisk „Jeleniewo” PLH200001- odległość 800 m od granic opracowania.

Projekt planu obejmuje tereny o charakterze rolniczym. Wzdłuż ulicy Krzywólka występuje łącznie 6 siedlisk rolniczych oraz kilka domków jednorodzinnych. Od północy i w kierunku wschodnim przez teren opracowania przepływa rzeka Czarna Hańcza. Projektowany plan częściowo objęty jest granicami Obszaru Chronionego Krajobrazu „Pojezierze Północnej Suwalszczyzny”.

Zapisy planu nie wprowadzają nowych funkcji w zakresie użytkowania terenu, w stosunku do istniejących już na tym terenie.

Inwestycją strategiczną, jest odcinek obwodnicy miasta Suwałk przebiegający przez przedmiotowy teren. Inwestorem tego przedsięwzięcia jest Generalna Dyrekcja Dróg Krajowych i Autostrad w Warszawie. Teren pod obwodnicę został wrysowany na rysunku planu i jest oznaczony symbolem 1KD-S. Wyznaczono także pasy dróg serwisowych 5aKD-W/KD-D, 5bKD-W/KD-D, 5cKD-W/KD-D docelowo tereny dróg gminnych, przewidzianych do realizacji w ramach budowy drogi ekspresowej S61 obwodnicy Suwałk.

Niniejsza prognoza nie analizuje oddziaływania na środowisko obwodnicy miasta Suwałk oznaczonej symbolem 1KD-S gdyż realizacja tej inwestycji została już przesądzona pozwoleniem na budowę wydanym przez Wojewodę Podlaskiego. Dla inwestycji tej przeprowadzono strategiczną ocenę oddziaływania na środowisko w czasie trwania której analizowano je wpływ na środowisko.

Do pozostałych funkcji wyznaczonych w planie będą należały: tereny rolne z wprowadzeniem zakazu zabudowy, sieć dróg zbiorczych i dojazdowych, tereny zabudowy zagrodowej, mieszkalnej jednorodzinnej, teren usług sportowych. Na terenach upraw rolnych, oznaczonych na rysunku symbolem R-ZL, zaleca się kształtowanie zieleni krajobrazowej oraz ciągów ekologicznych.

Proponowany rodzaj i skala zainwestowania wprowadzi zmiany w środowisku tej części miasta na etapie inwestycyjnym i funkcjonowania ustaleń planu. Konsekwencje realizacji planu mogą być następujące:

9.1 Etap inwestycyjny

Realizacja odcinka projektowanej drogi 3 KD-Z oraz sieci dróg dojazdowych może spowodować zagrożenia i uciążliwości mające wpływ na powierzchnię ziemi i gleby. Nastąpi zmiana dotychczasowej rzeźby terenu i czasowe zajęcie terenu pod drogi techniczne i place budów. Na jakość powietrza atmosferycznego będzie miała wpływ emisja gazów wylotowych z silników maszyn drogowych i środków transportu, pyłu prac ziemnych i ruchu pojazdów po nieutwardzonych nawierzchniach. Znaczną uciążliwością będzie emisja

pyłu, fenolu, formaldehydu i naftalenu pochodząca z wytwarzania betonu, mas bitumicznych i składowisk kruszywa.

Na etapie inwestycyjnym może nastąpić zwiększenie ilości hałasu, ilości zanieczyszczeń spalinami, zanieczyszczenie gruntu produktami ropopochodnymi z ciężkiego sprzętu budowlanego. W trakcie realizacji obiektów kubaturowych zwiększona ilość związków wapnia i magnezu w powietrzu atmosferycznym pochodzących będzie między innymi od prowadzonych robót budowlanych.

W projektowanym planie dla drogi 3 KD-Z wprowadzono zapis o możliwości etapowania budowy i realizacji jednej jezdni z zachowaniem rezerwy terenu pod drugą jezdnię. Jednorazowo będzie to powodowało mniejszą uciążliwość tej inwestycji dla otoczenia.

9.2 Etap funkcjonowania ustaleń planu

▪ Różnorodność biologiczna

Projektowany plan zagospodarowania przestrzennego chroni różnorodność biologiczną w obszarze opracowania. Utrzymuje istniejące tereny leśne, jako obszary spełniające funkcję przyrodniczo-siedliskowo-krajobrazową. Dziewięć konturów oznaczonych symbolem **ZL**, o łącznej powierzchni 10,16 ha stanowić będzie funkcję leśną. Ponadto plan ustala nakaz przestrzegania zakazów, nakazów i ograniczeń określonych w Uchwale nr XII/88/15 Sejmiku Województwa Podlaskiego z dnia 22 czerwca 2015 r. w sprawie Obszaru Chronionego Krajobrazu „Pojezierze Północnej Suwalszczyzny”.

W planie zostały wyznaczone tereny upraw rolnych i użytków zielonych, oznaczone symbolem R-ZL zalecane do kształtowania zieleni krajobrazowej i ciągów ekologicznych. W ramach przeznaczenia dopuszczalnego dla terenów R-ZL możliwe jest zalesienie działek rolnych rodzimymi gatunkami.

▪ Zwierzęta i rośliny

Na obszarach pól uprawnych naturalna szata roślinna jest zubożona i ogranicza się do występowania zakrzywień, roślinności zielonej, monokultur zbożowych. Fragment doliny Czarnej Hańczy oraz fragment pradoliny Czarnej Hańczy zwany Bielą stanowi najbardziej wartościowy pod względem przyrodniczym obszar z cennymi gatunkami roślin. Oprócz tego występują tu dość licznie zwierzęta szczególnie z gromady płazów i ssaków.

Ujemne skutki realizacji ustaleń projektu planu na faunę i florę będą związane z fragmentacją ekosystemów lądowych. Ograniczona zostanie powierzchnia otwartych obszarów rolnych i zwierzyna śródpolna będzie przemieszczała się w miejsca mniej dostępne dla człowieka.

Na trwałe zdegradowana zostanie roślinność, w miejscach gdzie zaplanowano nowe odcinki dróg lub postanowiono o ich poszerzeniu oraz na działkach, na których powstanie nowa zabudowa.

▪ **Atmosfera**

Źródłem lokalnego zanieczyszczenia powietrza będą spaliny pochodzące z ruchu samochodowego na istniejących i projektowanych drogach. Głównym generatorem zanieczyszczeń dla przedmiotowego terenu będą spaliny z samochodów poruszających się obwodnicą miasta 1KD-S (której lokalizacja została rozstrzygnięta na etapie wydania Decyzji o środowiskowych uwarunkowaniach dla przedsięwzięcia polegającego na budowie obwodnicy Suwałk i która należy do zadań rządowych).

Pozytywnie na warunki klimatyczne obszaru wpłynie przepływająca przez ten teren rzeka oraz duży udział terenów rolnych, lasów i zadrzewień.

Zaopatrzenie w ciepło nowej i istniejącej zabudowy zgodnie z planem zaleca się realizować ze źródeł ciepła nie emitujących zanieczyszczeń (energia elektryczna, słoneczna) oraz opalanych gazem, olejem ekologicznym.

▪ **Klimat akustyczny**

Źródłem hałasu na analizowanym obszarze i w jego otoczeniu jest przede wszystkim ruch komunikacyjny z ulicy Sikorskiego (droga klasy-zbiorczej oznaczona w planie symbolami 2aKD-Z, 2bKD-Z, 2cKD-Z), stanowiąca fragment drogi wojewódzkiej 652. Jednak w planie przy tej drodze nie występuje zabudowa związana z przebywaniem ludzi.

Ponadto przez plan przebiega fragment projektowanej drogi 3KD-Z, która z uwagi na swe parametry może generować hałas dla istniejącego w sąsiedztwie gospodarstwa. Zapisy dla tej drogi nakazują realizację zieleni izolacyjnej przy tej inwestycji oraz jej etapowanie.

Najwięcej hałasu związanego z komunikacją będzie związanego z funkcjonowaniem obwodnicy miasta Suwałk 1KD-S. Kilka domów jednorodzinnych i siedlisk rolniczych znajduje się w pobliżu linii rozgraniczających zaprojektowanej inwestycji. Problem wpływu hałasu z obwodnicy miasta został szeroko przeanalizowany w Raporcie oddziaływania na środowisko realizacji obwodnicy miasta.

W mniejszym stopniu hałas będzie pochodził z dróg lokalnych i dojazdowych umożliwiających obsługę terenów zainwestowanych.

Czasową uciążliwość akustyczną może być związana z umożliwieniem organizowania imprez masowych z zakresu kultury, sportu i rozrywki na zaprojektowanym terenie 12 US.

Dopuszczalne poziomy hałasu nie mogą przekraczać norm zapisanych w Rozporządzeniu w sprawie dopuszczalnych poziomów hałasu z dnia 8 października 2012 r.

▪ **Powierzchnia ziemi**

Na zdecydowanej większości obszaru objętego planem nie przewiduje się przekształceń powierzchni ziemi, gdyż tereny te w planie będą pozostawione jako tereny

rolnicze lub tereny rolnicze zalecane do kształtowania zieleni krajobrazowej i ciągów ekologicznych. Zakazuje się na nich zabudowy.

Rozbudowa układu komunikacyjnego oraz zabudowanie kilku działek zabudową mieszkaniową jednorodzinną wzdłuż ulicy Krzywólka (6aMN, 6bMN, 6cMN) spowoduje nieznaczne ograniczenie powierzchni biologicznie czynnych w stosunku do całego obszaru opracowania. Na terenach pod inwestycje przekształceniu ulegnie rzeźba terenu w wyniku prowadzonych prac ziemnych przygotowujących tereny na posadowienie nowej zabudowy. Wykonanie wykopów pod fundamenty budynków, spowoduje powstanie mas ziemnych, które będzie trzeba w odpowiedni sposób zagospodarować. Realizacja ustaleń planu prowadzić będzie do wzrostu ilości odpadów komunalnych, które będą pochodziły z nowej zabudowy mieszkaniowej. W celu uniknięcia zanieczyszczenia gleby, zapisy planu ustalają nakaz zagospodarowania odpadów zgodnie z przepisami odrębnymi.

Czynnikiem, który może powodować degradację ziemi jest rozwój komunikacji. Powierzchnia gleby narażona jest na lokalne zanieczyszczenia substancjami ropopochodnymi oraz osadami. Jednak przewiduje się że będą to zjawiska marginalne.

▪ **Wody**

Przez północną część opracowania planu przepływa rzeka Czarna Hańcza. Na terenach gdzie występuje kanalizacja sanitarna (ulica Krzywólka 4aKD-D) nakazuje się odprowadzanie ścieków bytowych systemem zbiorczym do kanalizacji miejskiej. W związku z powyższym istniejące budynki przy ulicy Krzywólka oraz projektowana zabudowa mieszkalna jednorodzinna 6aMN nie wpłyną negatywnie na jakość wód rzeki. Jako tymczasowe rozwiązanie dla terenów gdzie brak jest kanalizacji sanitarnej, dopuszcza się budowę przydomowych oczyszczalni ścieków oraz zbiorników na nieczystości.

Wody opadowe z powierzchni dachów oraz z terenów utwardzonych zabudowy mieszkaniowej należy odprowadzić do gruntu lub zagospodarować na terenie własnym. Zachowanie odpowiednich wskaźników biologicznie czynnych w obrębie terenów przeznaczonych pod zabudowę spowoduje zachowanie możliwie największych powierzchni zielonych, umożliwiających naturalną infiltrację i utrzymanie odpowiedniego poziomu wód gruntowych.

Zapisek mającym pozytywny wpływ na jakość wód jak również nakaz zaopatrzenia w wodę pitną wyłącznie z sieci wodociągu miejskiego- istniejących lub po ich rozbudowie.

Realizacja planu w zakresie komunikacji może prowadzić do lokalnych zanieczyszczeń substancjami ropopochodnymi wód powierzchniowych i podziemnych.

Rozwiązania gospodarki wodno – ściekowej zawarte w projekcie planu nie powinny doprowadzić do zanieczyszczeń wód podziemnych.

▪ **Krajobraz**

Projektowany plan obejmuje obszary intensywnie wykorzystywane rolniczo. Największą powierzchnię zajmują tu grunty orne, gdzie uprawiana jest głównie kukurydza, owies, żyto. Obszar Chronionego Krajobrazu „Pojezierze Północnej Suwalszczyzny” obejmuje dość dużą powierzchnię opracowania planu. Realizacja planu zagospodarowania

przestrzennego spowoduje trwałe zmiany w krajobrazie w związku z fragmentacją otwartych obszarów rolnych poprzez obiekty liniowe do których należą obwodnica (jako inwestycja o szczeblu krajowym) oraz sieć dróg zbiorczych i dojazdowych zaprojektowanych w tym obszarze.

Zmiany w krajobrazie są nieuniknione i naturalne w procesie rozwoju terenów inwestycyjnych. Zapisy planu zakazują zabudowy na terenach oznaczonych symbolami R i R-ZL, co przerwie niekontrolowane chaotyczne powstawanie zabudowy mieszkalnej jednorodzinnej.

▪ **Ludzie**

Nie przewiduje się negatywnego oddziaływania ustaleń planu na jakość życia i zdrowie ludzi zamieszkujących obszarze opracowania. Projekt planu reguluje kwestie związane z gospodarką wodno-ściekową, kształtowaniem zieleni czy ochroną przed hałasem.

Korzyścią będzie powstanie nowych odcinków dróg, przebiegających na terenach rolnych, które usprawnią komunikację miasta i staną się alternatywą dla przeciążonych ulic średniejskich.

▪ **Klimat**

Projektowane w planie funkcje będą miały niewielki wpływ na klimat lokalny. Pozytywnie na klimat lokalny może wpłynąć konsekwentna realizacja ustaleń zawartych w projekcie planu odnośnie odpowiednich powierzchni biologicznie czynnych, ograniczenia powierzchni zabudowy oraz zakazu lokalizacji przedsięwzięć mogących zawsze znacząco i potencjalnie znacząco oddziaływać na środowisko (za wyjątkiem zabudowy związanej z prowadzeniem gospodarstwa rolnego, infrastruktury technicznej, w tym z zakresu łączności oraz dróg).

▪ **Zasoby naturalne**

W granicach terenu objętego opracowaniem planu znajduje się udokumentowane złoż kruszywa. Zapisy planu mówią o zakazie wydobywania żwiru z udokumentowanych złóż kruszywa.

▪ **Zabytki**

Na obszarze objętym planem występują obiekty objęte ochroną konserwatorską: młyn wodny z początku XX w., włączony do wojewódzkiej i gminnej ewidencji zabytków, dla którego ustalone zostały zapisy dotyczące ochrony tego obiektu.

Ponadto w planie przedstawiono udokumentowane stanowiska archeologiczne oraz ustalone zostały zapisy dotyczące ich ochrony (Rozdział III, § 11).

▪ **Dobra materialne**

W obszarze objętym opracowaniem planu występujące dobra materialne zostają zachowane.

10. Rozwiązania mające na celu zapobieganie, ograniczenie lub kompensację przyrodniczą negatywnych oddziaływań na środowisko, mogących być rezultatem realizacji projektowanego dokumentu, w szczególności na cele i przedmiot ochrony obszaru Natura 2000 oraz integralność tego obszaru.

Znaczna część obszaru opracowania znajduje się w zasięgu Obszaru Chronionego Krajobrazu „Pojezierze Północnej Suwalszczyzny. Nakazy dotyczące tej formy ochrony przyrody reguluje Uchwała nr XII/88/15 Sejmiku Województwa Podlaskiego z dnia 22 czerwca 2015 r. w sprawie Obszaru Chronionego Krajobrazu Pojezierze Północnej Suwalszczyzny.

Nie występują ograniczenia w zagospodarowaniu terenu objętego planem z tytułu strefy Natura 2000 na tym obszarze.

Wiodąca funkcją terenu – będą tereny rolnicze. Takie przeznaczenie jest zgodne z kierunkiem określonym w Studium, gwarantuje utrzymanie rezerwy terenów pod przebieg sieci dróg dojazdowych, które będą łączyły miasto z obwodnicą oraz infrastruktury technicznej.

Celem zapobiegania i ograniczania negatywnych oddziaływań na środowisko w projekcie planu zagospodarowania przestrzennego zachodniej części rejonu Krzywólki w Suwałkach znajdują się ustalenia łagodzące prognozowane ujemne skutki ich realizacji.

Za podstawę zapisów miejscowego planu zagospodarowania przestrzennego należy przyjąć zasadę zrównoważonego rozwoju. Zaleca się wprowadzenie zieleni towarzyszącej przy nowo powstałych obiektach oraz tworzenie zieleni izolacyjnej wzdłuż ciągów komunikacyjnych.

Aby zminimalizować negatywne oddziaływanie projektu planu na środowisko przyrodnicze należy wprowadzić:

- 1) zakaz realizacji obiektów budowlanych niespełniających wymogów zawartych w ustaleniach planu,
- 2) zakaz realizacji przedsięwzięć mogących zawsze znacząco oddziaływać na środowisko oraz potencjalnie znacząco oddziaływać na środowisko, określonych w przepisach szczególnych, za wyjątkiem zabudowy związanej z prowadzeniem gospodarstwa rolnego, infrastruktury technicznej w tym z zakresu łączności oraz dróg;
- 3) zakaz tworzenia składowisk wszelkich rodzajów odpadów , w tym prowadzenia skupu złomu, metali i makulatury, placów składowych i ekspozycyjnych itp.;
- 4) przestrzeganie wymogów i zaleceń dotyczących zagospodarowania obszarów wyróżnionych w planie;

- 5) zakaz wprowadzania ścieków do wód lub do ziemi za wyjątkiem ścieków bytowych z oczyszczalni przydomowych oraz wód opadowych i roztopowych oczyszczonych w stopniu określonym w przepisach szczególnych;
- 6) nakaz podłączenia do miejskich sieci wodociągowych,
- 7) w części położonej w granicach Obszaru Chronionego Krajobrazu „Pojezierze Północnej Suwalszczyzny” nakaz przestrzegania zakazów, nakazów i ograniczeń określonych w Uchwale nr XII/88/15 Sejmiku Województwa Podlaskiego z dnia 22 czerwca 2015r. w sprawie Obszaru Chronionego Krajobrazu "Pojezierze Północnej Suwalszczyzny", w czasie obowiązywania uchwały;
- 8) prowadzenie nasadzeń oraz działań pielęgnacyjnych i rekultywacyjnych drzewostanu;
- 9) zakaz wydobywania żwiru z udokumentowanych złóż kruszywa;
- 10) zakaz wyszukiwania nowych złóż.

11. Rozwiązania alternatywne do rozwiązań zawartych w projektowanym dokumencie wraz z uzasadnieniem ich wyboru oraz opis metod dokonywania oceny prowadzącej do tego wyboru albo wyjaśnienie braku rozwiązań alternatywnych, w tym wskazania napotkanych trudności wynikających z niedostatków techniki lub luk we współczesnej wiedzy.

Projekt miejscowego planu zagospodarowania przestrzennego zachodniej części rejonu Krzywólki w Suwałkach obejmuje teren typowo rolniczy na zachodnich obrzeżach miasta, niezagospodarowany.

Projekt planu przewiduje zachowanie w dotychczasowym użytkowaniu większości terenów rolnych. W planie wyznaczono linie rozgraniczające obwodnicy Suwałk wraz z drogami serwisowymi, na które jest pozwolenie na budowę wydane przez Wojewodę Podlaskiego. Najkorzystniejszy dla środowiska wariant przebiegu obwodnicy został wskazany w Decyzji o środowiskowych uwarunkowaniach przedsięwzięcia polegającego na budowie obwodnicy Suwałk. Podstawą wypracowania stanowiska w przedmiotowej sprawie stanowiły dokumenty przedstawione przez Inwestora wraz z raportem oddziaływania na środowisko.

Projektowany w planie odcinek drogi 3 KD-Z został zaprojektowany i uchwalony w Studium uwarunkowań i kierunków zagospodarowania. Kontynuacja tej drogi znajduje się w sąsiadujących planach zagospodarowania przestrzennego.

Dla istniejącej drogi publicznej 23 Października oznaczonej w planie symbolami 2aKD-Z, 2bKD-Z, 2cKD-Z przewiduje się poszerzenie pasa drogowego w liniach rozgraniczających.

W związku z powyższym, nie zachodzi potrzeba wariantowania powyższych inwestycji.

Reasumując, sposób zagospodarowania przedstawiony w projektowanym dokumencie nie wprowadza uciążliwych funkcji, jest spójny i respektuje nakazy związane z istnieniem

Obszaru Chronionego Krajobrazu jako jedynej formy ochrony przyrody na terenie objętym opracowaniem planu.

12. Opis przewidywanych metod i częstotliwości monitoringu w przypadku znaczącego wpływu na środowisko, spowodowanego realizacją planu.

W związku z przyjętym zakresem ustaleń planu nie proponuje się przeprowadzania monitoringu skutków realizacji postanowień planu. Plan pozostawia jako dominującą istniejącą obecnie funkcję – użytkowanie rolnicze. W związku z powyższym nie przewiduje się negatywnego oddziaływania realizacji ustaleń planu na poszczególne komponenty środowiska: klimat akustyczny, stan powietrza oraz stan wód podziemnych.

Obowiązek zapobiegania, ograniczania oraz monitorowania oddziaływania przedsięwzięcia na środowisko jakim jest budowa obwodnicy Suwałk nakłada na inwestora decyzja Regionalnego Dyrektora Ochrony Środowiska o środowiskowych uwarunkowaniach WOOŚ-II.4200.1.2011. W/w zapis znajduje się punkcie II cytowanej decyzji.

Ponadto w postanowieniu z dnia 19 grudnia 2016 r. (WOOŚ.4242.53.2016.DK) dotyczącym uzgodnienia realizacji przedsięwzięcia jakim jest budowa obwodnicy Suwałk-odcinek A, w pkt. V został nałożony obowiązek sporządzenia analizy porealizacyjnej w zakresie hałasu po upływie roku od dnia oddania przedsięwzięcia do użytkowania i przedstawienia w terminie 18 miesięcy od dnia oddania przedsięwzięcia do użytkowania Regionalnemu Dyrektorowi Ochrony Środowiska w Białymstoku.

13. Streszczenie sporządzone w języku niespecjalistycznym

Prognozę oddziaływania na środowisko sporządzano równolegle z pracami nad projektem miejscowego planu zagospodarowania przestrzennego zachodniej części rejonu Krzywólki w Suwałkach. Dokument został opracowany zgodnie z wymogami aktów prawnych.

Analizowany teren zlokalizowany jest w zachodniej części miasta Suwałk. Obszar, o którym mowa jest niezagospodarowany, w większości wykorzystywany rolniczo. Wiodąca funkcja terenu – rolnicza zostanie utrzymana z wprowadzeniem zakazu zabudowy. Takie przeznaczenie jest zgodne z kierunkiem określonym w Studium uwarunkowań i kierunków zagospodarowania przestrzennego miasta Suwałk.

W prognozie przedstawiono stan i funkcjonowanie środowiska (ukształtowanie powierzchni, budowa geologiczna, wody podziemne i roślinność) na tle zachodzących zmian. Prognoza przedstawia również zamierzenia planu oceniając jego wpływ na poszczególne komponenty środowiska, podając jednocześnie ustalenia minimalizujące ewentualny zły wpływ na środowisko przyrodnicze.

Projekt planu zawiera szereg ustaleń, które zapobiegają degradacji środowiska, która mogłaby być efektem rozwoju zabudowy. Ustalenia planu regulują gospodarkę wodno-ściekową na obszarze planu oraz sposoby zaopatrzenia w ciepło, energię elektryczną i inne

media. Projekt planu nie stanowi zagrożenia dla środowiska naturalnego. Adaptuje się powierzchniowo porośnięte lasem poprzez wkomponowanie ich w system terenów rolniczych z dopuszczeniem zalesienia.

W podsumowaniu stwierdzono, że realizacja ustaleń planu zagospodarowania przestrzennego zachodniej części rejonu Krzywólki w Suwałkach niesie ze sobą pewne nieodwracalne zmiany w środowisku przyrodniczym i krajobrazie w stosunku do stanu istniejącego.

Ekosystemy najbardziej zbliżone do naturalnych stanowią: dolina rzeki Czarna Hańcza oraz jej pradolina „Biel”. Dla części terenu, który objęty jest OChK „Pojezierze Północnej Suwalszczyzny” wprowadzono zapis o nakazie przestrzegania zakazów, nakazów i ograniczeń określonych w uchwale w sprawie Obszaru Chronionego Krajobrazu „Pojezierze Północnej Suwalszczyzny”.

Oddziaływanie związane z budową i funkcjonowaniem zachodniej obwodnicy miasta zostało szczegółowo przeanalizowane w raporcie o oddziaływaniu przedsięwzięcia na środowisko polegającego na budowie obwodnicy miasta Suwałk. Na podstawie powyższego dokumentu została wydana Decyzja o środowiskowych uwarunkowaniach, w której wskazany został najkorzystniejszy dla środowiska wariant oraz wyszczególnione zostały wymagania dotyczące ochrony środowiska konieczne do uwzględnienia w dokumentacji wymaganej do uzyskania decyzji o zezwoleniu na realizację inwestycji drogowej.

W podsumowaniu stwierdzono, że projektowane zainwestowanie przy zastosowaniu właściwych rozwiązań technicznych nie będzie stwarzało zagrożeń dla środowiska naturalnego i ludzi.

Suwałki 2017.02.28

Oświadczenie

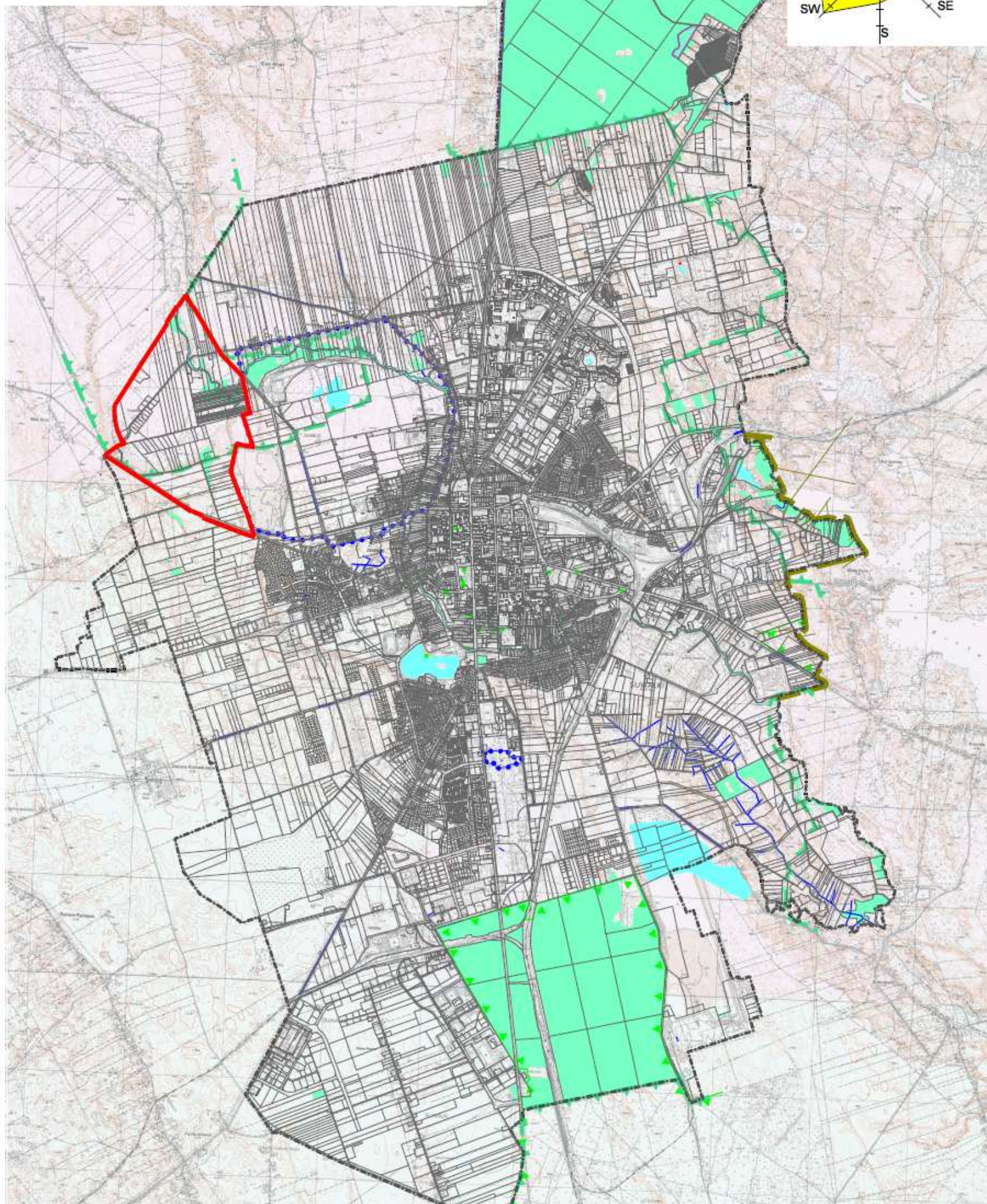
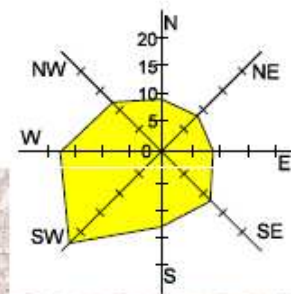
Oświadczam, że spełniam wymagania, o których mowa w art. 74a ust.2 ustawy z dnia 3 października 2008 r. o udostępnieniu informacji o środowisku i jego ochronie, udziale społeczeństwa w ochronie środowiska oraz o ocenach oddziaływania na środowisko (Dz.U. z 2016 r. poz. 353, 831, 961, 1250, 1579).

Bogdan Leszczyński

MIEJSCOWY PLAN ZAGOSPODAROWANIA PRZESTRZENNEGO ZACHODNIEJ CZĘŚCI
REJONU KRZYWÓLKI W SUWAŁKACH

Załącznik Nr 1 UWARUNKOWANIA PRZYRODNICZE

skala 1:45 000



- GRANICE MIASTA
- GRANICE OTULINY WIGIERSKIEGO PARKU NARODOWEGO
- GRANICE OBSZARÓW CHRONIONEGO KRAJOBRAZU
- REZERWAT PRZYRODY "CMENTARZYSKO JACWINGÓW"
- GRANICE OBSZARÓW NATURA 2000
- GRANICA ZEWNĘTRZNEGO TERENU OCHRONY POŚREDNIEJ UJĘĆ WODY
- POMNIKI PRZYRODY
- STANOWISKO DOKUMENTACYJNE
- GRUNTY LEŚNE WEDŁUG EWIDENCJI GRUNTÓW
- GRANICE MIEJSCOWEGO PLANU ZAGOSPODAROWANIA PRZESTRZENNEGO

