

**URZĄD MIEJSKI W SUWAŁKACH
WYDZIAŁ ARCHITEKTURY I GOSPODARKI PRZESTRZENNEJ
REFERAT URBANISTYKI**

PROGNOZA ODDZIAŁYWANIA NA ŚRODOWISKO
miejsowego planu zagospodarowania przestrzennego rejonu
Osiedla Północ II w Suwałkach, województwo podlaskie



Opracowanie wykonał zespół w składzie:

mgr inż. rolnictwa Edyta Aleksandrowicz

mgr inż. inżynierii środowiska Bogdan Leszczyński

Kierownik zespołu:

mgr inż. inżynierii środowiska Bogdan Leszczyński

Suwałki, marzec 2017 r.

SPIS TREŚCI

1.	Informacje o zawartości, głównych celach projektowanego dokumentu oraz jego powiązanie z innymi dokumentami.	4
2.	Informacje o metodach zastosowanych przy sporządzaniu prognozy.	8
3.	Propozycje dotyczące przewidywanych metod analizy skutków realizacji postanowień projektowanego dokumentu oraz częstotliwości jej przeprowadzania.	9
4.	Informacje o możliwym transgranicznym oddziaływaniu na środowisko.	10
5.	Istniejący stan środowiska oraz potencjalne zmiany tego stanu w przypadku braku realizacji projektowanego dokumentu.	10
6.	Stan środowiska na obszarach objętych przewidywanym znaczącym oddziaływaniem.	16
7.	Istniejące problemy ochrony środowiska istotne z punktu widzenia realizacji projektowanego dokumentu, w szczególności dotyczące obszarów podlegających ochronie na podstawie ustawy z dnia 16 kwietnia 2004 r. o ochronie przyrody.	17
8.	Cele ochrony środowiska ustanowione na szczeblu międzynarodowym, wspólnotowym i krajowym, istotne z punktu widzenia projektowanego dokumentu, oraz sposoby, w jakich te cele i inne problemy środowiska zostały uwzględnione podczas opracowywania dokumentu.	17
9.	Przewidywane znaczące oddziaływania, w tym oddziaływanie, bezpośrednie, pośrednie, wtórne, skumulowane, krótkoterminowe, średnioterminowe i długoterminowe, stałe i chwilowe oraz pozytywne i negatywne, na cele i przedmiot obszaru „Natura 2000” oraz integralność tego obszaru, a także na środowisko, a w szczególności na: różnorodność biologiczną, ludzi, zwierzęta, rośliny, wodę, powietrze, powierzchnię ziemi, krajobraz, klimat, zasoby naturalne, zabytki, dobra materialne, z uwzględnieniem zależności między tymi elementami środowiska i między oddziaływaniami na te elementy.	19
10.	Rozwiązania mające na celu zapobieganie, ograniczenie lub kompensację przyrodniczą negatywnych oddziaływań na środowisko, mogących być rezultatem realizacji projektowanego dokumentu, w szczególności na cele i przedmiot ochrony obszaru Natura 2000 oraz integralność tego obszaru.	23
11.	Rozwiązania alternatywne do rozwiązań zawartych w projektowanym dokumencie wraz z uzasadnieniem ich wyboru oraz opis metod dokonywania oceny prowadzącej do tego wyboru albo wyjaśnienie braku rozwiązań alternatywnych, w tym wskazania napotkanych trudności wynikających	24

z niedostatków techniki lub luk we współczesnej wiedzy.

12. Opis przewidywanych metod i częstotliwości monitoringu w przypadku znaczącego wpływu na środowisko, spowodowanego realizacją planu. 24
13. Streszczenie sporządzone w języku niespecjalistycznym. 25
14. Oświadczenie kierującego zespołem wykonującym prognozę, o spełnieniu wymagań, o których mowa w art. 74a ust.2 ustawy z dnia 3 października 2008 r. o udostępnieniu informacji o środowisku i jego ochronie, udziale społeczeństwa w ochronie środowiska oraz o ocenach oddziaływania na środowisko (Dz.U. z 2016 r. poz. 353, 831, 961, 1250, 1579) 26
15. Załączniki

1. Informacje o zawartości, głównych celach projektowanego dokumentu oraz jego powiązanie z innymi dokumentami.

Główne cele opracowania miejscowego planu zagospodarowania przestrzennego rejonu Osiedla Północ II w Suwałkach:

- 1) ustalenie przeznaczenia terenów oraz określenie sposobów ich zagospodarowania, w tym zakazu lub warunków zabudowy;
- 2) ustalenie zasad i sposobu skomunikowania terenów wyznaczonych w planie;
- 3) utworzenie podstawy prawnej do podejmowania i realizacji działań inwestycyjnych.

Granice analizowanego obszaru zostały określone w załączniku graficznym do Uchwały Nr XI/123/2015 r. Rady Miejskiej w Suwałkach z dnia 30 września 2015 r. Plan obejmuje obszar o łącznej powierzchni około 94,36 ha.

Przedmiotem ustaleń planu są:

- 1) tereny dróg publicznych, oznaczone na rysunku planu symbolem KD;
- 2) tereny dróg wewnętrznych, oznaczone na rysunku planu symbolem KDW;
- 3) tereny publicznych ciągów pieszo-jezdnych, oznaczone na rysunku planu symbolem CPJ;
- 4) tereny głównych ciągów pieszych, oznaczone na rysunku planu symbolem CP;
- 5) tereny parkingów i garaży, oznaczone na rysunku planu symbolem KP;
- 6) tereny zabudowy parkingowej z usługami, oznaczone na rysunku planu symbolem KP/U;
- 7) teren zabudowy parkingowej lub mieszkaniowej wielorodzinnej z wbudowanym parkingiem, oznaczony na rysunku planu symbolem KP/MW;
- 8) tereny zabudowy mieszkaniowej wielorodzinnej, oznaczone na rysunku planu symbolem MW;
- 9) tereny zabudowy usługowej, oznaczone na rysunku planu symbolem U;
- 10) tereny zabudowy mieszkaniowej jednorodzinnej z usługami, oznaczone na rysunku planu symbolem MNU;
- 11) tereny zieleni urządzonej, oznaczone na rysunku planu symbolem ZP;
- 12) tereny infrastruktury technicznej elektroenergetyki, oznaczone na rysunku planu symbolem E;
- 13) tereny infrastruktury technicznej - studnie awaryjne, oznaczone na rysunku planu symbolem W.

Ustalenia z zakresu obsługi przez infrastrukturę techniczną:

- 1) pobór wody dla potrzeb bytowych należy realizować z miejskich sieci wodociągowych lub po ich rozbudowie;

- 2) nakaz odprowadzania ścieków bytowych systemem zbiorczym do istniejącej kanalizacji miejskiej a w miejscach gdzie brak jest kanalizacji miejskiej- po jej wybudowaniu;
- 3) wody oraz ścieki opadowe i roztopowe z ulic i parkingów należy odprowadzić do miejskiej sieci kanalizacji deszczowej, a w miejscach gdzie jej brak - po jej zaprojektowaniu i wybudowaniu;
- 4) nakaz realizacji zaopatrzenia w ciepło z miejskiej sieci ciepłowniczej i gazowej dla wszystkich nowych budynków;
- 5) zaopatrzenie w gaz poszczególnych budynków przewiduje się docelowo z systemu sieci gazowej;
- 6) nakaz składowania, zagospodarowania lub utylizacji odpadów, stosownie do ich charakteru, na warunkach określonych przez gminę i w przepisach szczególnych;
- 7) zasilanie w energię elektryczną odbiorców odbywać się będzie ze stacji 110 /20kV za pośrednictwem istniejących i projektowanych linii średniego napięcia 20kV oraz w oparciu o projektowane i istniejące stacje transformatorowe SN/nn (20/0,4KV); bezpośrednia obsługa odbiorców odbywać się będzie projektowanymi i istniejącymi liniami niskiego napięcia oraz przyłączami napowietrznymi i kablowymi;

Zapisy zaproponowane w projekcie miejscowego planu zagospodarowania przestrzennego są zgodne z następującymi dokumentami nadrzędnymi:

- „Planem zagospodarowania przestrzennego Województwa Podlaskiego” zatwierdzonym uchwałą Sejmiku Województwa Podlaskiego z dnia 27 czerwca 2003 r.
- „III Okresową oceną Planu zagospodarowania przestrzennego Województwa Podlaskiego” - przyjętą Uchwałą Nr 262/3786/2014 Zarządu Województwa Podlaskiego z dnia 21 października 2014 r.

Cele zagospodarowania przestrzennego nawiązujące do celów określonych w „Koncepcji polityki przestrzennego zagospodarowania kraju”, innych dokumentach rządowych oraz strategii rozwoju województwa podlaskiego, odnoszą się do:

1. Efektywnego wykorzystania stanu zagospodarowania;
2. Tworzenia warunków do poprawy jakości życia i rozwoju zrównoważonego;
3. Zwiększenia konkurencyjności województwa.

Założenia zapisane w projekcie miejscowego planu zagospodarowania przestrzennego są spójne z „Planem zagospodarowania przestrzennego Województwa Podlaskiego” w zakresie:

- zagospodarowania terenu z uwzględnieniem zasady zrównoważonego rozwoju,
- adaptacji istniejących dóbr materialnych.

- „Programem Ochrony Środowiska Województwa Podlaskiego na lata 2017 – 2020 z perspektywą do 2024 roku” uchwalonym Uchwałą Nr XXIX/262/2016 Sejmiku Województwa Podlaskiego z dnia 24 października 2016 r.

Wśród najistotniejszych celów tego programu należy wymienić:

- spełnienie wymagań w zakresie jakości powietrza,
- poprawa efektywności energetycznej,
- ograniczenie emisji hałasu,
- ochrona przed polami elektromagnetycznymi,
- racjonalizacja gospodarowania zasobami wodnymi i zapewnienie dobrej jakości wody pitnej,
- poprawa jakości wód powierzchniowych i podziemnych,
- racjonalne gospodarowanie odpadami,
- zachowanie różnorodności biologicznej, poprzez przywracanie/utrzymanie właściwego stanu ochrony siedlisk i gatunków.

W projektowanym dokumencie znalazły się główne założenia i zasady mające odzwierciedlenie w „Programie Ochrony Środowiska Województwa Podlaskiego na lata 2017 – 2020 z perspektywą do 2024 roku”:

- *utrzymanie norm odnośnie dopuszczalnych poziomów hałasu w środowisku określonych w przepisach szczególnych poprzez regulacje linii rozgraniczających w odpowiedniej odległości od zabudowy,*
- *rozbudowa sieci kanalizacji sanitarnej i sieci wodociągowej.*

- „Strategią zrównoważonego rozwoju miasta Suwałki do roku 2020” uchwalona uchwałą Nr LI/563/2014 Rady Miejskiej w Suwałkach z dnia 30 lipca 2014 r.

Główne cele strategiczne zapisane w dokumencie:

1. Wzrost konkurencyjności gospodarczej;
2. Poprawa warunków życia;
3. Racjonalne wykorzystanie zasobów przyrodniczych i ład przestrzenny;
4. Poprawa dostępności komunikacyjnej;
5. Wzrost znaczenia współpracy w procesach rozwojowych.

Założenia sformułowane w „Strategii zrównoważonego rozwoju miasta Suwałki do roku 2020” częściowo są wprowadzane poprzez realizację miejscowego planu zagospodarowania przestrzennego:

- *określenie zasad modernizacji, rozbudowy i budowy systemów komunikacji infrastruktury technicznej,*
- *zagospodarowanie terenu przy uwzględnieniu wskaźników powierzchni biologicznie czynnej w odniesieniu do powierzchni działki budowlanej.*

- „Programem ochrony środowiska dla miasta Suwałki na lata 2016-2020” uchwalonym uchwałą Nr XVIII/205/2016 Rady Miejskiej w Suwałkach z dnia 30 marca 2016 r.

Obszary interwencji Programu – do roku 2020 – obejmują:

1. ochronę powietrza,
2. poprawę klimatu akustycznego,
3. ochronę przed polem elektromagnetycznym,

4. ochronę zasobów wód powierzchniowych i poprawę jakości wód,
5. poprawę gospodarki wodno-ściekowej,
6. racjonalne użytkowanie zasobów geologicznych,
7. racjonalne użytkowanie gleby,
8. poprawę systemu gospodarki odpadami i zapobieganie powstawaniu odpadów,
9. ochronę zasobów przyrodniczych,
10. wzrost świadomości ekologicznej mieszkańców.

Główne funkcje „Programu...” to:

Założenia zapisane w „Programie ochrony środowiska dla miasta Suwałki na lata 2016-2020” znalazły swoje odzwierciedlenie w planie zagospodarowania przestrzennego:

- utrzymanie norm odnośnie dopuszczalnych poziomów hałasu w środowisku określonych w przepisach szczególnych, poprzez kształtowanie układu komunikacyjnego, odsunięciu linii zabudowy w planie zagospodarowania przestrzennego,
- ochrona wód podziemnych,
- ochrona powietrza atmosferycznego poprzez przyjęcie jako rozwiązania podstawowego dla nowej zabudowy zaopatrzenia w ciepło z miejskiej sieci ciepłowniczej lub z sieci gazowej.

- „Studium uwarunkowań i kierunków zagospodarowania przestrzennego gminy miasta Suwałki” uchwalonym uchwałą Nr XX/232/2016 Rady Miejskiej w Suwałkach z dnia 25 maja 2016 r.

Zgodnie z ustaleniami zawartymi na rysunku Studium uwarunkowań i kierunków zagospodarowania przestrzennego miasta Suwałk, w granicach objętych uchwałą intencyjną występują: obszary rozmieszczenia inwestycji celu publicznego o znaczeniu lokalnym (szkoły, przedszkola, ośrodki zdrowia), obszary zurbanizowane oraz tereny zieleni parkowej.

Obszar objęty granicami opracowania znajduje się w całości w granicach wyznaczonej na rysunku Studium jednostki podstawowej C2.

Jak wynika z ustaleń tekstu Studium dla jednostki podstawowej C2 funkcjami dominującymi są zabudowa wielorodzinna o dużej intensywności oraz usługi publiczne o znaczeniu lokalnym. Jako funkcje pozostałe wymienia się usługi komercyjne, w tym obiekty handlowe do 2000 m² powierzchni sprzedażowej, zabudowę jednorodziną o niskiej intensywności, obiekty sakralne, tereny zieleni parkowej i sportu.

Ponadto, zgodnie z załącznikiem graficznym Nr 10 do Studium – „Rejony zalecane do opracowania miejscowych planów zagospodarowania przestrzennego”, teren objęty granicami opracowania planu wskazany jest jako teren proponowany do objęcia miejscowym planem zagospodarowania przestrzennego po roku 2015.

- „Regulaminem utrzymania czystości i porządku na terenie miasta Suwałk” uchwalonym uchwałą Nr XLV/490/2014 Rady Miejskiej w Suwałkach z dnia 29 stycznia 2014 r.

Dokument określa:

1. Wymagania w zakresie utrzymania czystości i porządku na terenie nieruchomości w mieście Suwałki;

2. Zasady pozbywania się odpadów komunalnych lub nieczystości ciekłych z nieruchomości oraz z terenów przeznaczonych do użytku publicznego;
3. Obowiązki osób utrzymujących zwierzęta domowe, mające na celu ochronę przed zagrożeniem lub uciążliwością dla ludzi oraz przed zanieczyszczeniem terenów przeznaczonych do wspólnego użytku.

Ustalenia planu zagospodarowania przestrzennego dotyczące gospodarki odpadami zostały zawarte w Rozdziale 4 §17 planu i są zgodne z „Regulaminem utrzymania czystości i porządku na terenie miasta Suwałk”.

2. Informacje o metodach zastosowanych przy sporządzaniu prognozy.

Prognozę oddziaływania na środowisko przyrodnicze projektu miejscowego planu zagospodarowania przestrzennego rejonu osiedla Północ II w Suwałkach opracowano na podstawie:

- ustawy z dnia 3 października 2008 r. o udostępnianiu informacji o środowisku i jego ochronie, udziale społeczeństwa w ochronie środowiska oraz o ocenach oddziaływania na środowisko (Dz. U. poz.353, 831,961,1250, 1579 z 2016r.),
- ustawy „Prawo ochrony środowiska” (Dz. U. Nr 62, poz.627 z 2001 r. z późn. zm.),
- art. 17 pkt. 4 ustawy z dnia 27 marca o planowaniu i zagospodarowaniu przestrzennym (Dz.U. 2016 poz.778 z późn. zm.),
- uchwały Nr XI/123/2015 Rady Miejskiej w Suwałkach z dnia 30 września 2015 r. w sprawie przystąpienia do sporządzenia miejscowego planu zagospodarowania przestrzennego rejonu osiedla Północ II w Suwałkach,
- projektu miejscowego planu zagospodarowania przestrzennego rejonu osiedla Północ II w Suwałkach.

Zgodnie z art. 17 pkt. 4 Ustawy z dnia 27 marca 2003 r. o planowaniu i zagospodarowaniu przestrzennym (Dz. U. z 2016 r. poz. 778, poz. 904, poz. 961 i poz.1250) projekt planu miejscowego sporządza się wraz z prognozą oddziaływania na środowisko przyrodnicze.

Celem prognozy jest określenie wpływu na środowisko:

- skutków wynikających z projektowanego przeznaczenia terenu,
- skutków realizacji projektu miejscowego planu na poszczególne komponenty środowiska we wzajemnym ich powiązaniu i krajobraz.

Prognoza ocenia:

- stan i funkcjonowanie środowiska,
- rozwiązania funkcjonalno-przestrzenne projektu planu w aspekcie uwarunkowań ekofizjograficznych i zgodności z przepisami prawa z zakresu ochrony środowiska,
- zagrożenia dla środowiska i zmiany w krajobrazie.

Zakres i stopień szczegółowości informacji, które są zawarte w prognozie oddziaływania na środowisko dla miejscowego planu zagospodarowania przestrzennego rejonu osiedla Północ II w Suwałkach został uzgodniony z Regionalną Dyrekcją Ochrony Środowiska w Białymstoku Wydział Spraw Terenowych I w Suwałkach pismem z dnia

16.12.2015 r., znak: WSTI.411.1.25.2015.DKV i Państwowym Powiatowym Inspektorem Sanitarnym w Suwałkach pismem z dnia 19.12.2015 r., znak: NZ.5501.12.05.

Prognoza niniejsza składa się z części opisowej i załączników graficznych /Uwarunkowania przyrodnicze – zał. Nr 1/.

W prognozie zastosowano następujące metody prognozowania:

- indukcyjno-opisową,
- analogii środowiskowych,
- diagnozy stanu środowiska na podstawie kartowania terenowego jako punktu wyjścia ekstrapolacji w przyszłość,
- analiz kartograficznych.

Prognozę oddziaływania na środowisko dotyczącą projektu miejscowego planu zagospodarowania przestrzennego rejonu Osiedla Północ II w Suwałkach sporządzono na podstawie wizji terenu oraz analizy następujących materiałów:

- Opracowanie fizjograficzne ogólne do planu ogólnego zagospodarowania przestrzennego aglomeracji m. Suwałki woj. suwalskie z 1979 r.,
- Studium uwarunkowań ekofizjograficznych miasta Suwałki z 2004 r.,
- Opracowanie ekofizjograficzne podstawowe – na potrzeby opracowania miejscowego planu zagospodarowania przestrzennego rejonu Osiedla Północ II w Suwałkach; województwo podlaskie,
- Studium uwarunkowań i kierunków zagospodarowania przestrzennego miasta Suwałk z 2016 roku,
- Opracowanie Ekofizjograficzne Miasta Suwałki dla potrzeb Studium uwarunkowań i kierunków zagospodarowania przestrzennego miasta Suwałk z 2015 roku,
- Klimat województwa podlaskiego - IMiGW Andrzej Górniak.

3. Propozycje dotyczące przewidywanych metod analizy skutków realizacji postanowień projektowanego dokumentu oraz częstotliwości jej przeprowadzania.

W związku z charakterem dokumentu, którego zapisy są wytycznymi do pozwoleń na budowę w tym rejonie miasta, stopień i zakres jego realizacji będzie weryfikowany przynajmniej raz na 4 lata. Sprawozdanie z realizacji polityki przestrzennej miasta zgodnie z art. 32 ustawy z dnia 27 marca 2003 r. o planowaniu i zagospodarowaniu przestrzennym (Dz. U. z 2016 r. poz. 778 z późn. zmianami) Prezydent Miasta przeprowadza przynajmniej raz w ciągu kadencji.

Teren wskazany do opracowania planu obejmuje tereny zabudowane Osiedla Północ II. Wskazany teren nie posiada planu zagospodarowania przestrzennego.

W związku z przyjętym zakresem ustaleń planu nie proponuje się przeprowadzania monitoringu skutków realizacji postanowień planu. Projektowany dokument utrzymuje istniejące zagospodarowanie.

Zakłada jedynie regulację linii rozgraniczających istniejących ulic oraz uzupełnienie osiedlowych terenów niezabudowanych. W związku z powyższym zapisy planu nie będą

miały zauważalnego wpływu na komponenty środowiska takie, jak: klimat akustyczny, stan powietrza oraz stan wód podziemnych.

4. Informacje o możliwym transgranicznym oddziaływaniu na środowisko.

Miasto Suwałki zlokalizowane jest w linii prostej około 24 km od granicy Litewskiej, 30 km od granicy Rosji (Obwód Kaliningradzki), 40 km od granicy Białoruskiej. Są to nasi najbliżsi sąsiedzi. Pozostałe państwa sąsiadujące z Polską takie jak Ukraina, Słowacja, Czechy, Niemcy oddalone są kilkaset kilometrów od Suwałk.

Ze względu na dopuszczone do realizacji inwestycje, które nie są zaliczane do przedsięwzięć mogących zawsze znacząco oddziaływać na środowisko wskazanych w § 1 rozporządzenia Rady Ministrów z dnia 9 listopada 2010 r. w sprawie przedsięwzięć mogących znacząco oddziaływać na środowisko (Dz.U. z dnia 12 listopada 2010 r.) nie stwierdza się możliwości znaczącego transgranicznego oddziaływania na środowisko na skutek realizacji projektu miejscowego planu zagospodarowania przestrzennego rejonu Osiedla Północ II w Suwałkach.

Nie przewiduje się negatywnego oddziaływania zrealizowanych w ramach planu przedsięwzięć na tereny bezpośrednio sąsiadujące, na tereny położone poza granicą miasta, a tym bardziej na tereny najbliższych naszych sąsiadów tj. Rosji, Litwy i Białorusi.

W związku z powyższym nie zachodzi potrzeba wszczęcia postępowania w sprawie transgranicznego oddziaływania pochodzącego z terytorium Rzeczypospolitej Polskiej w przypadku projektów polityk, strategii, planów i programów określonego w art.113 ustawy z dnia 3 października 2008 r. o udostępnieniu informacji o środowisku i jego ochronie, udziale społeczeństwa w ochronie środowiska oraz o ocenach oddziaływania na środowisko (Dz. U. Nr 199, poz.1227 z 2008 r.).

5. Istniejący stan środowiska oraz potencjalne zmiany w przypadku braku realizacji projektowanego dokumentu.

Od północy teren opracowania planu ograniczony jest ulicą Armii Krajowej, od zachodu ulicą M. Reja, od południa ulicą Tysiąclecia Litwy. Wschodnią granicę planu stanowi fragment ulicy Gen. K. Pułaskiego. Tereny wokół obszaru objętego planem pokryte są obowiązującymi, bądź też jak w przypadku Osiedla Północ II, będącymi w trakcie opracowania miejscowymi planami zagospodarowania przestrzennego.

Obszar objęty opracowaniem jest prawie w całości zainwestowany. Zdecydowanie dominuje zabudowa mieszkaniowa wielorodzinna. Zabudowa osiedlowa uzupełniona jest obiektami usługowymi, które stanowią: 2 szkoły, kościół, siedziba straży Pożarnej, przychodnia, sklepy. Ponadto w ramach osiedla funkcjonują: boisko sportowe, kilka zespołów garażowych oraz zieleń urządzona.

Cały teren objęty opracowaniem charakteryzuje się bardzo dobrym dostępem komunikacyjnym do dróg publicznych oraz posiada pełne uzbrojenie w infrastrukturę techniczną.



Widok na zachodnią stronę obszaru opracowania-zabudowa wielorodzinnna przy ulicy Reja.



Zabudowa szeregowa w centralnej części opracowania planu- ulica Patli.

Struktura własności w granicach obszaru wskazanego do opracowania planu jest następująca:

- ok. 55,5 % grunty będące własnością spółdzielni mieszkaniowych,
- ok. 12,4 % grunty będące własnością Gminy Miasta Suwałki,
- ok. 11,9 % grunty Gminy Miasta Suwałki w trwałym zarządzie Zarządu Dróg i Zieleni w Suwałkach,
- ok. 6,7 % grunty Gminy Miasta Suwałki będące w trwałym zarządzie szkół,

- ok. 4,2 % powierzchni terenu opracowania stanowią grunty Gminy Miasta Suwałki będące w trwałym zarządzie przedszkoli,
- ok. 2,9 % grunty Gminy Miasta Suwałki będące w trwałym zarządzie Zarządu Budynków Mieszkalnych w Suwałkach,
- ok. 6,3 % powierzchni terenu opracowania stanowią grunty osób prywatnych i instytucji oraz firm, sklasyfikowane jako inne tereny zabudowane (budynki usługowe w tym obiekty sakralne).

Pod względem fizyczno-geograficznym opracowywany teren leży w obrębie Pojezierza Litewskiego, mikroregion Obniżenie Suwalskie i wchodzi w skład mezoregionu Równina Augustowska. Mikroregion Obniżenie Suwalskie położony jest na poziomie 150-190 m n.p.m. Jest to szeroki szlak odpływu fluwiogłacjalnego, na osi którego wcięta jest meandrująca dolina rzeki Czarnej Hańczy z wyraźnymi poziomami tarasowymi.

W dolinie Czarnej Hańczy wyróżnia się trzy tarasy erozyjno-akumulacyjne:

- taras I – zalewowy, w poziomie ok. 0,5m nad średnim stanem rzeki,
- taras II- nadzalewowy, sandrowy, wznosi się od 6,5 do 8,5m ponad poziom rzeki, występuje on wyraźnie po obu brzegach rzeki; na tym tarasie zlokalizowana jest znaczna część miasta Suwałk,
- taras III- sandrowy o charakterze szczątkowym, wznosi się on na wysokość od 11 do 19m ponad poziom rzeki.

Pod względem geomorfologicznym jest to taras nadzalewowy II rzeki Czarnej Hańczy – forma plejstocenska pochodzenia fluwialnego, obszar prawie płaski, dający możliwość dowolnej lokalizacji budynków, rozciągający się na poziomie 177,0 - 179,5 m n.p.m.

Pod względem geomorfologicznym jest to taras nadzalewowy II rzeki Czarnej Hańczy – forma plejstocenska pochodzenia fluwialnego, obszar prawie płaski, dający możliwość dowolnej lokalizacji budynków, rozciągający się na poziomie 168,3-185,5 m n.p.m.

Taras nadzalewowy II rzeki Czarnej Hańczy zbudowany jest z piasków i żwirów, utworów akumulacji wodnolodowcowej tworząc grunty mineralne sypkie, wykształcone jako piaski i żwiry o różnych frakcjach.

Zabudowa terenu i procesy antropogeniczne, w znacznej części przedmiotowego terenu, spowodowały zniszczenie naturalnego profilu glebowego cechującego piaski gliniaste lekkie. Grunty rolne nie występują. Tereny w granicach planu sklasyfikowane są jako: tereny mieszkaniowe, inne tereny zabudowane, tereny przemysłowe, zurbanizowane tereny niezabudowane.

Pod względem stosunków wodnych jest to obszar o swobodnym zwierciadle wód gruntowych zasilany wodami opadowymi, infiltracyjnymi i spływem podziemnym z sąsiednich obszarów. Poziom zwierciadła wody w całej części obszaru utrzymuje się na głębokości 10-15m ppt.



Wyciąg ze studium Uwarunkowań ekofizjograficznych Miasta Suwałki, 2004- załącznik Uwarunkowania hydrologiczne.

Środowisko gruntowo-wodne, szczególnie wód podziemnych, narażone jest na zanieczyszczenie w wyniku:

- lokalizacji na terenie aglomeracji miejskiej,
- braku izolacji pierwszej użytkowej warstwy wodonośnej,
- występowania w podłożu gruntowym utworów dobrze przepuszczalnych.

Pod względem klimatycznym teren znajduje się w obrębie dzielnicy mazurskiej.

Jest to najchłodniejszy region – suwalski, subregion suwalsko-sejneński z najsilniejszymi cechami kontynentalizmu. Średnia temperatura roczna za wielolecie 1961 – 95 w Suwałkach wynosi 6.1°C i jest najniższa w woj. podlaskim, co świadczy o wyjątkowo chłodnym typie panujących tu warunkach klimatycznych.

Styczeń jest miesiącem najchłodniejszym, a lipiec najcieplejszym. Lipiec i sierpień to miesiące, w których nie notowano ujemnych temperatur powietrza.

Z danych za wielolecie / 1951 -1980 / wynika, że w Suwałkach temperatura od 5 do 15°C utrzymuje się przez ponad 4 miesiące, pogoda bardzo ciepła trwa średnio 70 dni tj. najkrócej w regionie. Dni ze średnią dobową temperaturą powietrza poniżej zera jest o 7 więcej niż w Białymstoku. Jest to najdłuższy czas trwania tego typu pogody w ciągu roku w nizinnej części kraju.

Suwałki znajdują się na terenach, które w porównaniu z pozostałymi obszarami Polski otrzymują najniższe sumy bezpośredniego promieniowania słonecznego.

Lokalne warunki klimatyczne modyfikowane są przez rzeźbę i zagospodarowanie terenu oraz wody powierzchniowe i roślinność. Tereny o niekorzystnych warunkach klimatu lokalnego położone są w korytarzu rzeki Czarnej Hańczy. Występuje tu akumulacja chłodnego powietrza wskutek grawitacyjnego spływu z miejsc wyniesionych oraz spadek temperatury w wyniku nocnego wypromieniowania.

Dominującymi kierunkami wiatru są kierunki zachodnie i południowo-zachodnie. Najczęściej wstępują wiatry o prędkości 2 – 4 m/s i one sprzyjają rozprzestrzenianiu się zanieczyszczeń. Różne wiatru w latach 1961 – 1995 obrazuje zał. nr 1.

Stan higieny atmosfery na obszarze objętym planem jest dobry, biorąc pod uwagę dużej intensywność zabudowy tego osiedla oraz sąsiedztwo ulic Pułaskiego i Reja , które charakteryzują się znacznym nasileniem ruchu. Państwowy Wojewódzki Inspektor Ochrony Środowiska, co roku dokonuje oceny poziomu substancji w powietrzu w danej strefie, a następnie klasyfikuje stref według określonych kryteriów. Celem oceny jest monitorowanie zmian jakości powietrza w kraju.

Struktura przyrodnicza obszaru i powiązania przyrodnicze

Fauna miasta Suwałki składa się z:

- gatunków, które przetrwały okres zabudowy i przystosowały się do życia w nowych warunkach środowiskowych np. nietoperze,
- gatunków stale bytujących w mieście, które zasiedlają nowe tereny zieleni,
- gatunków, które wnikają do aglomeracji miejskiej z innych środowisk np. bóbr,
- gatunków wprowadzonych świadomie lub mimowolnie przez człowieka, które zaadaptowały się do specyficznych wymagań ekologicznych panujących w mieście.

Najliczniejszą grupę zwierząt stanowią bezkręgowce, przede wszystkim owady. Występuje tu wiele gatunków należących do ważek, pluskwiaków, muchówek, błonkówek, chrząszczy, mrówek i motyli.

Fragment rzeki Czarnej Hańczy, leżący w granicach miasta, zalicza się do tzw. krainy wód łososiowatych. Najpospolitsze gatunki występujące to: pstrąg potokowy, szczupak, płoć, okoń oraz strzebla potokowa. Na ugorach, murawach i terenach podmokłych występuje kilka gatunków płazów: jaszczurka, padalec. Do najczęściej obserwowanych na terenie Suwałk przedstawicieli ptaków należą: wróbel, mazurek, dymówka, oknówka, pliszka, gawron, kawka, wrona siwa, sroka i sójka. Na zbiornikach i ciekach wodnych na terenie miasta występuje kaczka krzyżówka, łabędź, mewa śmieszka. W pobliżu osiedli ludzkich na terenie miasta występuje bóbr europejski. Bóbr należy do ssaków chronionych. Nory tego gryzonia można spotkać w kompleksie Arkadia oraz przy rzece Czarna Hańcza.

Suwałki są miastem, do którego może dość swobodnie przenikać wiele gatunków zwierząt występujących w sąsiednich środowiskach. Ułatwieniem w przemieszczaniu się zwierząt w kierunku miasta i przebywanie nim, są kompleksy leśne przylegające do miasta i leżące w jego granicach.

W przedmiotowym kwartale objętym opracowaniem, roślinność w stanie naturalnym nie występuje. Urządzoną zielenią osiedlową stanowią trawniki, klomby i zaprojektowane nasadzenia. Na niezagospodarowanych i zdegradowanych fragmentach terenów dużą część roślin stanowią zbiorowiska zaroślowe i ruderalne.

Z uwagi, że opracowywany plan znajduje się terenach zurbanizowanych miasta, chronione gatunki fauny nie występują tu. Spotkać tu jedynie można ptaki związane z osiedlami mieszkaniowymi: wróbel, gawron, gołąb.

Obecnie w granicach administracyjnych Suwałk znajdują się następujące obiekty przyrodnicze objęte ochroną prawną:

- obszar specjalnej ochrony ptaków OSO Natura 2000 „Puszcza Augustowska” (PLB200002) zgodnie z Rozporządzeniem Ministra Środowiska z dnia 12 stycznia 2011 roku w sprawie obszarów specjalnej ochrony ptaków Dz. U. Nr 25, poz. 133); - obejmuje fragment położonego w południowej części miasta Lasu Suwalskiego, stanowiącego część kompleksu leśnego Puszczy Augustowskiej. Obszar OSO powołany został ze względu na konieczność ochrony wielu cennych i chronionych gatunków ptaków oraz ich siedlisk w ramach Europejskiej Sieci Ekologicznej Natura 2000;
- projektowany Specjalny Obszar Ochrony Siedlisk Natura 2000 „Ostoja Wigierska” (PLH200004), zatwierdzony przez Komisję Europejską decyzją z dnia 10 stycznia 2011 r.;
- projektowany Specjalny Obszar Ochrony Siedlisk Natura 2000 „Ostoja Augustowska” (PLH200005), zatwierdzony przez Komisję Europejską decyzją z dnia 10 stycznia 2011 r.;
- rezerwat przyrody „Cmentarzysko Jaćwingów” (4,1 ha) - rezerwat archeologiczny utworzony w 1959 r. w celu ochrony fragmentu boru świeżego z cmentarzyskiem Jaćwingów. Na niewielkiej powierzchni rezerwatu mieści się kilkanaście kurhanów pochodzących z II–IV wieku naszej ery;
- Obszar Chronionego Krajobrazu „Pojezierze Północnej Suwalszczyzny” zgodnie z Uchwałą Nr XII/88/15 Sejmiku Województwa Podlaskiego z dnia 22 czerwca 2015 r. (Dz. Urz. Woj. Podl. z 26.06.2015 r. poz.2116) - obejmuje północną część miasta oraz rzekę Czarna Hańcza. Celem powołania obszaru jest zachowanie półnaturalnego krajobrazu o urozmaiconej rzeźbie terenu, z licznymi jeziorami, kemami, ozami i wzniesieniami morenowymi;
- stanowisko dokumentacyjne „Szwajcaria” (uchwała Rady Miejskiej z 1995 roku) - odsłonięcie geologiczne położone w północno-wschodniej części miasta, przy ul. Czarnoziem 1, powołane celem zachowania stanowiska geologicznego z różnowiekowymi poziomami glacialnymi (gliny zwałowe) i dzielącymi je osadami interglacjalu eemskiego (torfy i mułki), powstałymi około 100 000 lat p.n.e. Jest to jedyne w północno-wschodniej Polsce stanowiskiem osadów eemskich odsłoniętych na powierzchni;

- pomniki przyrody - pomnikami przyrody na terenie Suwałk są wyróżniające się pojedyncze drzewa, objęte ochroną na mocy rozporządzenia wojewody (suwalskiego i podlaskiego) oraz w uchwałą Prezydium WRN w Białymstoku i uchwałą Rady Miejskiej w Suwałkach. Aktualnie na terenie miasta jest 23 pomniki przyrody. Jest to jednak liczba zmienna, co jest wynikiem zarówno powoływania nowych obiektów chronionych, jak i usuwania starych, np. ze względu na stan zdrowotny i uszkodzenia.

Lasy Skarbu Państwa, w granicach administracyjnych miasta, Decyzją Ministra Środowiska uznane zostały za lasy ochronne.

Uwarunkowania przyrodnicze obrazuje załącznik nr 1.

Potencjalne zmiany stanu środowiska w przypadku braku realizacji projektowanego dokumentu:

- postępujący nieład przestrzenny i architektoniczny w tej części miasta,
- uniemożliwienie wprowadzenia prawidłowych rozwiązań komunikacji wewnątrzsiedlowej.

6. Stan środowiska na obszarach objętych przewidywanym znaczącym oddziaływaniem.

Projekt miejscowego planu zagospodarowania przestrzennego dotyczy miejscowego planu zagospodarowania przestrzennego rejonu Osiedla Północ II w Suwałkach. Według ewidencji gruntów analizowany teren w większości stanowią tereny mieszkaniowe oraz inne tereny zabudowane.

Analiza i ocena stanu środowiska rejonu Osiedla Północ w Suwałkach wykazała, że jest na poziomie dobrym. Wynika to z świadomego kształtowania przestrzeni, intensywnej zabudowy w tym obszarze. Zadowolający jest fakt, iż jest to obszar o znacznej odległości od dużych ośrodków przemysłowych. Negatywny wpływ na cały obszar opracowania ma droga 1 KD – odcinek ulicy Pułaskiego, który prowadzi ruch tranzytowy przez miasto. W związku z tym generowany jest hałas o dużym nasileniu, który jest uciążliwy dla mieszkańców bloków przy ulicy Pułaskiego.

Ze względu na proponowany sposób zagospodarowania terenu objętego planem, charakter i wielkość inwestycji dopuszczonych do realizacji, które to inwestycje nie są nawet zaliczane do przedsięwzięć mogących znacząco oddziaływać na środowisko nie przewiduje się negatywnego oddziaływania zrealizowanych w ramach planu przedsięwzięć na bezpośrednio sąsiadujące tereny. Rozszerzenie istniejącej zabudowy o funkcję mieszkaniową i usługową, rozbudowa urządzeń infrastrukturalnych jak kanały wodociągowe, sanitarne oraz wprowadzenie nowych rozwiązań komunikacyjnych nie stanowi jakichkolwiek elementów zagrażających środowisku naturalnemu w tym rejonie miasta.

W związku z powyższym zaniechano przedstawienia stanu środowiska na obszarach objętych przewidywanym znaczącym oddziaływaniem, gdyż takich obszarów się nie przewiduje, dostosowując zakres prognozy do zawartości i stopnia szczegółowości projektowanego dokumentu oraz przyjęcia tego dokumentu w procesie opracowywania

projektów dokumentów powiązanych z tym dokumentem zgodnie z art. 52 ust. 1 ustawy z dnia 3 października 2008 r. o udostępnieniu informacji o środowisku i jego ochronie, udziale społeczeństwa w ochronie środowiska oraz o ocenach oddziaływania na środowisko (Dz.U. z 2016, poz. 353 ze zm.).

7. Istniejące problemy ochrony środowiska istotne z punktu widzenia realizacji projektowanego dokumentu, w szczególności dotyczące obszarów podlegających ochronie na podstawie ustawy z dnia 16 kwietnia 2004 r. o ochronie przyrody.

Na terenie objętym planem nie występują obszary przyrodnicze objęte ochroną prawną, ani pomniki przyrody. Ponadto teren nie jest objęty strefą Natura 2000”. Dlatego nie istnieją problemy ochrony środowiska z tego tytułu.

Jedynym istotnym problemem ochrony środowiska, ważnym z punktu widzenia projektu sporządzanego planu miejscowego jest ponadnormatywny hałas w środowisku i wibracje. Oba zjawiska związane są przede wszystkim z ruchem komunikacyjnym na drodze krajowej (odcinek ulicy Pułaskiego).

8. Cele ochrony środowiska ustanowione na szczeblu międzynarodowym, wspólnotowym i krajowym, istotne z punktu widzenia projektowanego dokumentu, oraz sposoby, w jakich te cele i inne problemy środowiska zostały uwzględnione podczas opracowywania dokumentu.

Priorytetowe cele ochrony środowiska ustanowione są na szczeblu międzynarodowym i wspólnotowym poprzez dyrektywy Unii Europejskiej, na szczeblu krajowym poprzez dokumenty: „II Polityka Ekologiczna Państwa” (dokument z perspektywą do 2025 r.) oraz „Polityka Ekologiczna Państwa w latach 2009-2012 z perspektywą do roku 2016”, natomiast na szczeblu gminnym poprzez Programem ochrony środowiska dla miasta Suwałki na lata 2016-2020” uchwalonym uchwałą Nr XVIII/205/2016 Rady Miejskiej w Suwałkach z dnia 30 marca 2016 r.

Do głównych priorytetów ustalonych na szczeblu wspólnotowym należą: przeciwdziałanie zmianom klimatu, ochrona różnorodności biologicznej, ograniczenie wpływu zanieczyszczenia na zdrowie, lepsze wykorzystanie zasobów naturalnych. Do istotnych dokumentów formułujących cele ochrony środowiska należą:

- Dyrektywa Rady z dnia 21 maja 1991 r. dotycząca oczyszczania ścieków komunalnych (91/271/EWG), nakładającą na Państwa Członkowskie wymóg wyposażenia aglomeracji w systemy zbierania ścieków komunalnych – realizowany w projekcie mpzp poprzez nakaz odprowadzania ścieków z wszystkich terenów ustalonych projektem planu do sieci kanalizacyjnej;
- Dyrektywa Rady z dnia 27 września 1996 r. w sprawie oceny i zarządzania jakością otaczającego powietrza (96/62/WE), nakładającą na Państwa Członkowskie obowiązek utrzymania jakości powietrza tam, gdzie jest ona dobra, oraz jej poprawie w pozostałych przypadkach;

- Konwencja o różnorodności biologicznej, sporządzona w Rio de Janeiro dnia 09.05.1992 r., wprowadzająca zasady dotyczące ochrony środowiska, przyrody i krajobrazu kulturowego;
- Europejska konwencja krajobrazowa sporządzona we Florencji dnia 20 października 2000 r., wprowadzająca zasady dotyczące ochrony środowiska, przyrody i krajobrazu kulturowego;
- Ramowa Konwencja Narodów Zjednoczonych w sprawie zmian klimatu, sporządzona w Nowym Jorku dnia 9 maja 1992 r., wprowadzająca zasady w zakresie ochrony powietrza atmosferycznego;
- Konwencja o dostępie do informacji, udziale społeczeństwa w podejmowaniu decyzji oraz dostępie do sprawiedliwości w sprawach dotyczących środowiska sporządzona w Aarhus dnia 25 czerwca 1998 r.

II Polityka Ekologiczna Państwa określa zasadę zrównoważonego rozwoju jako wiodącą zasadę polityki ekologicznej państwa, a jej głównym celem jest zapewnienie bezpieczeństwa ekologicznego kraju. W kontekście zakresu ustaleń projektowanego planu istotne są niektóre z celów szczegółowych polityki ekologicznej, takie jak: racjonalizacja zużycia wody, ochrona krajobrazu przy planowaniu osiedli miejskich, podmiejskich i wiejskich, a także zabezpieczenie ochrony wartości przyrodniczych, krajobrazowych i kulturowych oraz funkcji ekologicznych poszczególnych obszarów poprzez uwzględnianie warunków ich zachowania w planach zagospodarowania przestrzennego oraz w związanych z tymi planami decyzjach, programach, ocenach, studiach i ekspertyzach.

Polityka Ekologiczna Państwa w latach 2009-2012 z perspektywą do roku 2016 zawiera opis stanu wejściowego oraz cele średniookresowe przeznaczone do zrealizowania do roku 2016, a także kierunki działań w latach 2009-2012 w zakresie kierunków działań systemowych, ochrony zasobów naturalnych oraz poprawy jakości środowiska i bezpieczeństwa ekologicznego.

Jednym z kierunków działań istotnych w kontekście ustaleń projektu planu, jest aspekt ekologiczny w planowaniu przestrzennym. W ramach tego kierunku wykazuje się konieczność przywrócenia właściwej roli planowania przestrzennego na obszarze kraju, uwzględnienia w planach zagospodarowania wymagań ochrony środowiska i gospodarki wodnej, a także wyników monitoringu środowiska w zakresie hałasu oraz jakości powietrza i wód.

W programie ochrony środowiska dla miasta Suwałki na lata 2016-2020” zostały zapisane następujące obszary interwencji Programu – do roku 2020 – obejmują:

- 1) ochrona powietrza,
- 2) poprawa klimatu akustycznego,
- 3) ochrona przed polem elektromagnetycznym,
- 4) ochrona zasobów wód powierzchniowych i poprawa jakości wód,
- 5) poprawa gospodarki wodno-ściekowej,
- 6) racjonalne użytkowanie zasobów geologicznych,
- 7) racjonalne użytkowanie gleby,
- 8) poprawę systemu gospodarki odpadami i zapobieganie powstawaniu odpadów,
- 9) ochrona zasobów przyrodniczych,
- 10) wzrost świadomości ekologicznej mieszkańców.

Analizowany plan zagospodarowania przestrzennego dąży do poprawy stanu poprzez swoje zapisy związane z budową infrastruktury technicznej, ochroną przed hałasem, ochroną wód podziemnych.

9. Przewidywane znaczące oddziaływania w tym oddziaływanie bezpośrednie, pośrednie, wtórne, skumulowane, krótkoterminowe, średnioterminowe i długoterminowe, stałe i chwilowe oraz pozytywne i negatywne, na cele i przedmiot obszaru „Natura 2000” oraz integralność tego obszaru, a także na środowisko, a w szczególności na: różnorodność biologiczną, ludzi, zwierzęta, rośliny, wodę, powietrze, powierzchnię ziemi, krajobraz, klimat, zasoby naturalne, zabytki, dobra materialne, z uwzględnieniem zależności między tymi elementami środowiska i między oddziaływaniami na te elementy.

Rejon osiedla Północ w Suwałkach objęty opracowaniem miejscowego planu zagospodarowania przestrzennego nie jest objęty strefą ochrony przyrody NATURA 2000. Zapisy projektowanego dokumentu nie wypłyną jakkolwiek negatywnie na najbliższej położone obszary chronione: Obszar Chronionego Krajobrazu Pojezierze Północnej Suwalszczyzny, Wigierski Park Narodowy oraz Obszar Chronionego Krajobrazu Puszczy i Jezior Augustowskich.

Projekt planu obejmuje tereny zainwestowane budynkami wielorodzinnymi o zróżnicowanej wysokości oraz budynkami usługowymi. Zapisy planu nie wprowadzają nowych funkcji w zakresie użytkowania terenu, w stosunku do istniejącego zagospodarowania.

Proponowany rodzaj i skala zainwestowania przyczynią się do uporządkowania przedmiotowego obszaru, poprawy jego estetyki, właściwego skomunikowania tej części miasta i wprowadzi niewielkie zmiany w środowisku tego rejonu na etapie inwestycyjnym i funkcjonowania ustaleń planu.

9.1 Etap inwestycyjny

W projekcie planu nie przewiduje się budowy nowych dróg. Rozbudowa i modernizacja istniejącego układu komunikacyjnego może spowodować zagrożenia i uciążliwości mające wpływ na powierzchnię ziemi i gleby. Nastąpi zmiana dotychczasowej rzeźby terenu i czasowe zajęcie terenu pod drogi techniczne i place budów. Na jakość powietrza atmosferycznego będzie miała wpływ emisja gazów wylotowych z silników maszyn drogowych i środków transportu, pyłu prac ziemnych i ruchu pojazdów po nieutwardzonych nawierzchniach. Znaczną uciążliwością będzie emisja pyłu, fenolu, formaldehydu i naftalenu pochodząca z wytwarzania betonu, mas bitumicznych i składowisk kruszywa.

Na etapie inwestycyjnym może nastąpić zwiększenie ilości hałasu, ilości zanieczyszczeń spalinami, zanieczyszczenie gruntu produktami ropopochodnymi z ciężkiego sprzętu budowlanego. W trakcie realizacji obiektów kubaturowych zwiększona ilość

związków wapnia i magnezu w powietrzu atmosferycznym pochodzić będzie między innymi od prowadzonych robót budowlanych.

9.2 Etap funkcjonowania ustaleń planu

▪ **Atmosfera**

Projektowane inwestycje w niewielkim stopniu przyczynią się do zwiększenia emisji zanieczyszczeń powietrza pochodzących od źródeł energii cieplnej, ponieważ projekt przewiduje zaopatrzenie w ciepło z miejskiej sieci cieplnej lub z sieci gazowej. Planowane inwestycje nie wpłyną znacząco na wzrost natężenia ruchu samochodowego a związku z tym zwiększenie emisji toksycznych składników spalin i pyłów poruszających się pojazdów. Planowana budowa obwodnicy miasta Suwałk, daje szansę na wyniesienie ruchu samochodowego na obrzeża miasta, przez co poprawi się jakość powietrza i zmniejszy się hałas między innymi dla osiedla Północ.

▪ **Klimat akustyczny**

Projekt planu nie wprowadza żadnych znaczących źródeł hałasu. Głównym źródłem hałasu na analizowanym obszarze i w jego otoczeniu jest ruch komunikacyjny w obrębie istniejącej zabudowy mieszkaniowej wielorodzinnej oraz w mniejszym stopniu z terenów usługowych. Największy hałas pochodzi z ulicy Pułaskiego, która stanowi fragment drogi krajowej nr 8 oraz ulicy Mikołaja Reja, która sąsiaduje z planem od zachodu.

Projekt planu nie dopuszcza budowy żadnych nowych dróg publicznych, które mogłyby wpłynąć na pogorszenie klimatu akustycznego. Pozytywny wpływ na kształtowanie klimatu akustycznego będzie miała przyszła realizacja obwodnicy miejskiej, która spowoduje przeniesienie tranzytowego i ciężarowego ruchu samochodowego z ulicy Pułaskiego na wspomnianą obwodnicę.

▪ **Powierzchnia ziemi**

Obszar opracowania znajduje się na terenie zurbanizowanym północnej części miasta. Powierzchnia ziemi została w dużym stopniu przekształcona. Tam gdzie nie ma budynków występuje roślinność trawiasta.

Wprowadzenie nowej zabudowy wielorodzinnej na terenie 27 MW (róg ulicy Reja i Armii Krajowej) o powierzchni 1,77 ha spowoduje trwałe zniszczenie powierzchni biologicznie czynnej. Ponadto plan dopuszcza na terenach 21KP/U, 24KP/U, 56KP/MW możliwość budowy obiektów usługowych lub mieszkaniowych z zachowaniem odpowiedniego wskaźnika miejsc postojowych. Przekształceniu ulegnie rzeźba terenu w wyniku prowadzonych prac ziemnych przygotowujących tereny na posadowienie nowej zabudowy. Wykopy związane z fundamentowaniem budynków powodują powstanie mas ziemnych, które należy w odpowiedni sposób zagospodarować.

Rozbudowa układu komunikacyjnego będzie polegała na przebudowie i rozbudowie, wyłącznie w ramach linii rozgraniczających ustalonych na rysunku planu. W oparciu o nowoprojektowany plan mają powstać nowe miejsca parkingowe. Rozwój komunikacji

może spowodować pojawienie się lokalnych ognisk zanieczyszczeń gleb substancjami ropopochodnymi.

Plan chroni powierzchnię gleby poprzez nakaz odprowadzenia ścieków sanitarnych z projektowanej i istniejącej zabudowy do kanalizacji miejskiej.

▪ **Grunty i roślinność**

Przedmiotowy teren jest w całości zabudowany. Tereny niezabudowane nie przedstawiają obszarów o dużych wartościach przyrodniczych, ale należy zwrócić uwagę na istniejący tam drzewostan. Rekompensatą zajętych terenów będzie maksymalne zadrzewienie i estetyczne zagospodarowanie terenów zielonych z uwzględnieniem zastanych drzew i krzewów. Projekt planu zakłada utrzymanie i uzupełnienie zieleni izolacyjnej od hałasu, spalin i wibracji wzdłuż dróg i przy parkingach.

▪ **Wody**

Projekt planu przewiduje zaopatrzenie obiektów w wodę z sieci wodociągu miejskiego i podłączenie istniejącej i projektowanej zabudowy do kanalizacji miejskiej. Wody opadowe z terenów utwardzonych odprowadzane będą do kanalizacji deszczowej z uwzględnieniem urządzeń podczyszczających. Rozwiązania gospodarki wodno – ściekowej zawarte w projekcie planu nie powinny doprowadzić do zanieczyszczeń wód podziemnych.

Ocena wpływu na jednolite części wód i osiągnięcie celów środowiskowych określonych w planach zagospodarowania wodami wynikającymi z realizacji założeń Ramowej Dyrektywy Wodnej.

Według „Planu gospodarowania wodami na obszarze dorzecza Niemna” (Uchwała Rady Ministrów z dnia 22 lutego 2011 r. - M.P. z 2011 r. Nr 58, poz. 578) oraz wg „Planu gospodarowania wodami na obszarze dorzecza Wisły” (Uchwała Rady Ministrów z dnia 22 lutego 2011 r. - M.P. z 2011 r. Nr 49, poz. 549) miasto Suwałki położone jest w następujących jednolitych częściach wód (JCW):

• **jednolite części wód powierzchniowych (JCWP)**

- PLRW8000186419 „Czarna Hańcza od wypływu z jeziora Hańcza do jeziora Wigry” – obszar dorzecza Niemna - naturalna część wód; stan dobry; osiągnięcie założonych celów środowiskowych uznano za zagrożone; przyjęto odstępstwa od założonych celów; wpływ działalności antropogenicznej na stan JCW generuje konieczność przesunięcia w czasie osiągnięcia celów środowiskowych z uwagi na brak rozwiązań technicznych możliwych do zastosowania w celu poprawy JCW;
- PLRW8000186432 „Dopływ z jeziora Staw” – obszar dorzecza Niemna - naturalna część wód; stan dobry; osiągnięcie założonych celów środowiskowych uznano za niezagrożone;
- PLRW80001864349 „Piertanka z jez. Krzywe Wigierskie, Pierty”- obszar dorzecza Niemna - naturalna część wód; stan dobry; osiągnięcie założonych celów środowiskowych uznano za niezagrożone;

- PLRW200018262247 „Szczemberka od źródeł do Blizny bez Blizny”- obszar dorzecza Wisły- naturalna część wód; stan zły; osiągnięcie założonych celów środowiskowych uznano za niezagrożone;

- **jednolite części wód podziemnych (JCWPd)**

- JCWPd nr 23 - kod PLGW820023 - obszar dorzecza Niemna, region wodny Niemna - stan ilościowy jednolitych części wód podziemnych oceniono jako dobry, stan chemiczny jako dobry a osiągnięcie celów środowiskowych uznano jako niezagrożone;
- JCWPd nr 34 - obszar dorzecza Wisły/obszar dorzecza Niemna, region wodny Środkowej Wisły/region wodny Niemna - stan ilościowy jednolitych części wód podziemnych oceniono jako dobry, stan chemiczny jako dobry a osiągnięcie celów środowiskowych uznano jako niezagrożone.

W „Planie gospodarowania wodami na obszarze dorzecza Wisły” i w „Planie gospodarowania wodami na obszarze dorzecza Niemna” szczególną rolę zajmuje podsumowanie działań zawartych w „Programie wodno-środowiskowym kraju” (PWŚK). Działania te powinny zostać zrealizowane na obszarze dorzecza w celu zapewnienia utrzymania lub poprawy, jakości wszystkich wód do 2015 r., a w uzasadnionych przypadkach w terminie późniejszym.

Przy ustalaniu celów środowiskowych dla jednolitych części wód powierzchniowych brano pod uwagę aktualny stan JCWP w związku z wymaganym zgodnie z Ramową Dyrektywę Wodną (RDW) warunkiem niepogarszania ich stanu. Ponadto, ustalając cele uwzględniano także różnicę pomiędzy naturalnymi, a silnie zmienionymi oraz sztucznymi częściami wód. Dla naturalnych części wód celem będzie osiągnięcie co najmniej dobrego stanu ekologicznego, dla silnie zmienionych i sztucznych części wód - co najmniej dobrego potencjału ekologicznego. Ponadto, w obydwu przypadkach, w celu osiągnięcia dobrego stanu/potencjału konieczne będzie dodatkowo utrzymanie co najmniej dobrego stanu chemicznego.

Cele środowiskowe dla wód podziemnych określone w ww. „Planach...” to:

- zapobieganie dopływowi lub ograniczanie dopływu zanieczyszczeń do wód podziemnych;
- zapobieganie pogarszania się stanu wszystkich części wód podziemnych (z zastrzeżeniami wymienionymi w RDW);
- zapewnianie równowagi między poborem a zasilaniem wód podziemnych;
- wdrożenie działań niezbędnych do odwrócenia znaczącego i utrzymującego się rosnącego trendu stężenia każdego zanieczyszczenia powstałego wskutek działalności człowieka.

Docelowo, realizacja ustaleń miejscowego planu zagospodarowania przestrzennego rejonu Osiedla Północ II w Suwałkach w zakresie gospodarki ściekowej, w tym wód opadowych, nie wpłynie na pogorszenie stanu jednolitych części wód powierzchniowych (JCWP) - PLRW8000186419 „Czarna Hańcza od wypływu z jeziora Hańcza do jeziora Wigry” – obszar dorzecza Niemna, w których znajduje się teren planu.

Realizacja ustaleń projektu „Planu...” nie stwarza zagrożenia dla osiągnięcia celów środowiskowych określonych w „Planie gospodarowania wodami na obszarze dorzecza Niemna” (2011) i w „Planie gospodarowania wodami na obszarze dorzecza Wisły” (2011).

▪ **Krajobraz**

W wyniku realizacji ustaleń planu miejscowego, krajobraz analizowanego obszaru nie ulegnie większym zmianom, gdyż już w chwili obecnej jest to teren zurbanizowany i zainwestowany, głównie zabudową wielorodzinną średniowysoką.

W przypadku realizacji ustaleń planu największym zmianom może ulec północno – zachodnia część opracowania planu, gdzie projektuje się zabudowę wielorodzinną na terenie 27MW. Dwa obszary 24KP/U i 21KP/U przy ulicy Kowalskiego zostały przeznaczone pod parking, z dopuszczeniem zabudowy usługowej. Również teren przy ulicy Putry oznaczony symbolem 56KP/MW dopuszcza wprowadzenie funkcji mieszkaniowej wielorodzinnej. W Rozdziale 2 § 9 punkt 2, zapisano iż tereny niezabudowane i nieutwardzone należy przeznaczyć pod zieleń.

▪ **Klimat**

Projektowane zainwestowanie może mieć niewielki wpływ na klimat lokalny poprzez intensyfikację zabudowy i zwiększenie emisji zanieczyszczeń do atmosfery ze zwiększonego nieco ruchu pojazdów mechanicznych.

▪ **Zasoby naturalne**

W granicach planu nie zostały zewidencjonowane zasoby naturalne. Ponadto w projekcie planu znalazł się zapis o zakazie wydobywania kopalin.

▪ **Zabytki**

W granicach planu nie występują tereny wpisane do rejestru i ewidencji zabytków. Tereny objęte granicami opracowania planu nie podlegają ochronie konserwatorskiej.

▪ **Dobra materialne**

W obszarze objętym opracowaniem planu występujące dobra materialne zostają zachowane.

10. Rozwiązania mające na celu zapobieganie, ograniczenie lub kompensację przyrodniczą negatywnych oddziaływań na środowisko, mogących być rezultatem realizacji projektowanego dokumentu, w szczególności na cele i przedmiot ochrony obszaru Natura 2000 oraz integralność tego obszaru.

W związku z brakiem ochrony obszaru objętego planem powierzchniowymi formami ochrony przyrody i krajobrazu, w tym „Natura 2000”, nie występują ograniczenia w zagospodarowaniu analizowanego terenu z tego tytułu.

Celem zapobiegania i ograniczania negatywnych oddziaływań na środowisko w projekcie planu zagospodarowania przestrzennego rejonu Osiedla Północ II znajdują się ustalenia łagodzące prognozowane ujemne skutki ich realizacji.

Za podstawę zapisów miejscowego planu zagospodarowania przestrzennego należy przyjąć zasadę zrównoważonego rozwoju. Zaleca się wprowadzenie zieleni towarzyszącej przy nowo powstałych obiektach oraz tworzenie zieleni izolacyjnej wzdłuż ciągów komunikacyjnych i parkingów.

Aby zminimalizować negatywne oddziaływanie projektu planu na środowisko przyrodnicze należy wprowadzić:

1. zakaz tworzenia stałych składowisk wszelkich rodzajów odpadów;
2. zakaz odprowadzania nieoczyszczonych ścieków do gruntu;
3. zakaz wydobywania kopalin;
4. zakaz wydobywania kopalin, zakaz budowy elektrowni wiatrowych.

11. Rozwiązania alternatywne do rozwiązań zawartych w projektowanym dokumencie wraz z uzasadnieniem ich wyboru oraz opis metod dokonywania oceny prowadzącej do tego wyboru albo wyjaśnienie braku rozwiązań alternatywnych, w tym wskazania napotkanych trudności wynikających z niedostatków techniki lub luk we współczesnej wiedzy.

Miejscowy plan zagospodarowania przestrzennego rejonu osiedla Północ II w Suwałkach wypełnia swoimi ustaleniami obszar, który do tej pory nie posiadał planu miejscowego. Naturalne środowisko przyrodnicze w rejonie opracowania zostało praktycznie całkowicie przekształcone, przez co nie jest już wrażliwe na skutki antropopresji. Przyjęte rozwiązania w dużym stopniu wynikają ze stanu zastanego zagospodarowania, intensywnej zabudowy w tej części miasta oraz istniejącego układu komunikacyjnego. W związku z powyższym odstąpiono od projektowania rozwiązań alternatywnych.

12. Opis przewidywanych metod i częstotliwości monitoringu w przypadku znaczącego wpływu na środowisko, spowodowanego realizacją planu.

W związku z przyjętym zakresem ustaleń planu nie proponuje się przeprowadzania monitoringu skutków realizacji postanowień planu. Zapisy planu są kontynuacją istniejących na przedmiotowym obszarze funkcji: mieszkalnictwa, komunikacji i usług tym funkcjom towarzyszących. W związku z tym nie przewiduje się negatywnego oddziaływania na poszczególne komponenty środowiska: klimat akustyczny, stan powietrza oraz stan wód podziemnych.

13. Streszczenie sporządzone w języku niespecjalistycznym

Prognozę oddziaływania na środowisko sporządzano równoległe z pracami nad projektem miejscowego planu zagospodarowania przestrzennego rejonu osiedla Północ II w Suwałkach. Dokument został opracowany zgodnie z wymogami aktów prawnych. Przeznaczenie obszaru objętego projektowanym planem jest zgodne z funkcją określoną w Studium uwarunkowań i kierunków zagospodarowania przestrzennego Gminy Miasta Suwałki.

Niniejsza prognoza dotyczy projektu miejscowego planu zagospodarowania przestrzennego rejonu osiedla Północ II w Suwałkach. Analizowany teren zlokalizowany na obszarze zurbanizowanym północnej części miasta Suwałk. Obszar opracowania jest zabudowany, z przewagą zabudowy wielorodzinnej oraz budynkami usługowymi. Wiodącymi funkcjami terenu będą: mieszkalnictwo, komunikacja, usługi, także parkingi i tereny zieleni urządzonej.

Na terenie objętym planie nie występują elementy przyrodnicze oraz zabytkowe objęte ochroną prawną.

W prognozie przedstawiono stan i funkcjonowanie środowiska (ukształtowanie powierzchni, budowa geologiczna, wody podziemne i roślinność) na tle zachodzących zmian. Prognoza przedstawia również zamierzenia planu oceniając jego wpływ na poszczególne komponenty środowiska, podając jednocześnie minimalizację ewentualnego złego wpływu na środowisko przyrodnicze. Projekt planu wykorzystuje w pełni naturalne warunki do lokalizacji zabudowy w tej części miasta. Pełna infrastruktura miasta pozwoli zachować walory środowiska przyrodniczego bez ich specjalnych zmian. Projekt planu nie stanowi zagrożenia dla istniejących gatunków drzew, nie spowoduje pogorszenia stanu atmosfery.

W podsumowaniu stwierdzono, że realizacja ustaleń planu zagospodarowania przestrzennego rejonu osiedla Północ II w Suwałkach nie wprowadzi istotnych zmian w środowisku i nie stanowi zagrożenia dla środowiska.

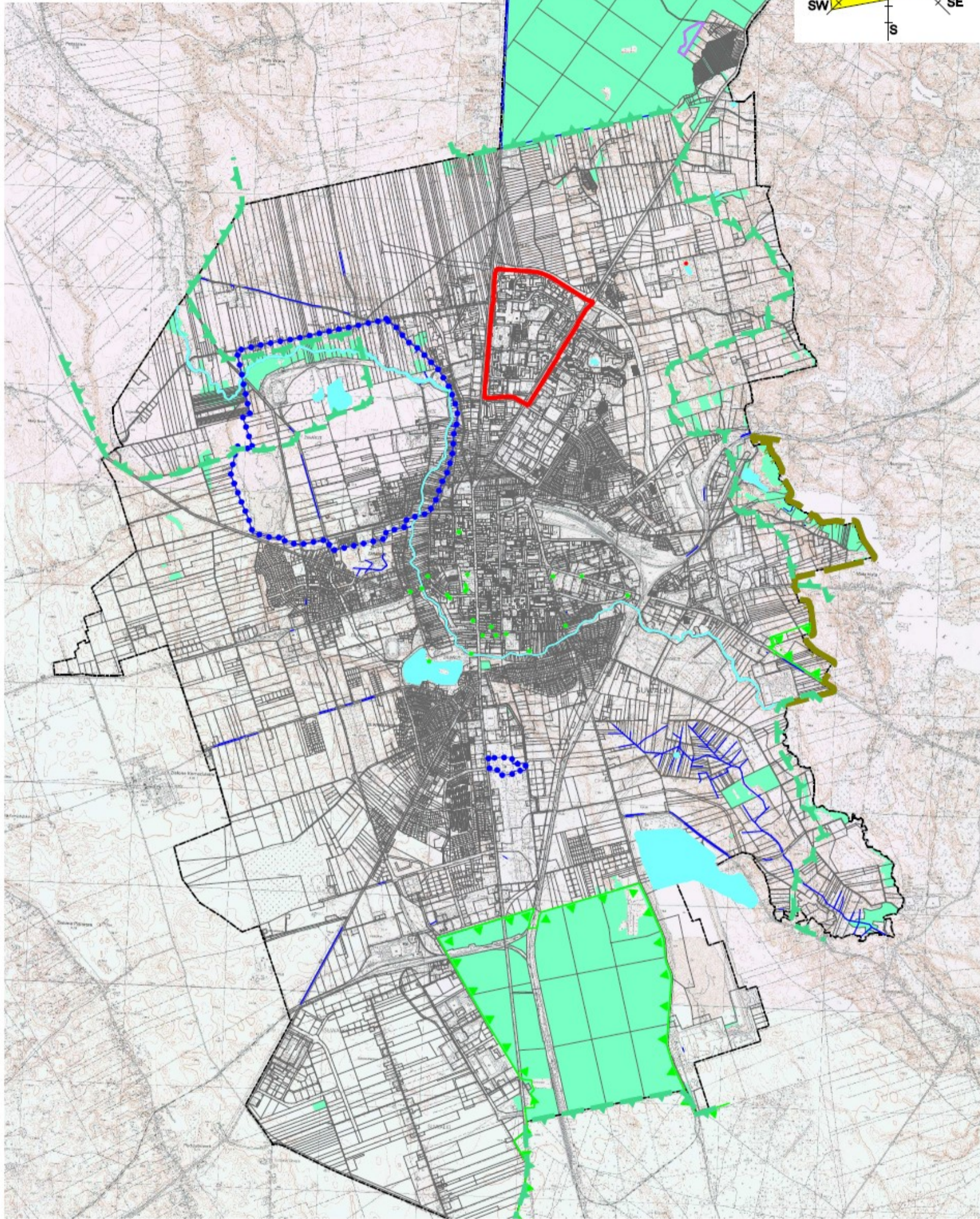
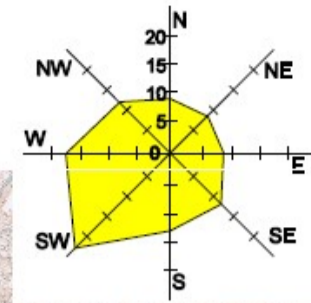
Oświadczenie

Oświadczam, że spełniam wymagania, o których mowa w art. 74a ust.2 ustawy z dnia 3 października 2008 r. o udostępnieniu informacji o środowisku i jego ochronie, udziale społeczeństwa w ochronie środowiska oraz o ocenach oddziaływania na środowisko (Dz.U. z 2016 r. poz. 353, 831, 961, 1250, 1579).

Bogdan Leszczyński

MIEJSOWY PLAN ZAGOSPODAROWANIA PRZESTRZENNEGO OSIEDLA POŁNOC II W SUWAŁKACH

Załącznik Nr 1 UWARUNKOWANIA PRZYRODNICZE
skala 1:45 000



- GRANICE MIASTA
- GRANICE OTULINY WIGIERSKIEGO PARKU NARODOWEGO
- GRANICE OBSZARÓW CHRONIONEGO KRAJOBRAZU
- REZERWAT PRZYRODY "CMENTARZYSKO JAĆWINGÓW"
- GRANICE OBSZARÓW NATURA 2000
- GRANICA ZEWNĘTRZNEGO TERENU OCHRONY POŚREDNIEJ UJĘĆ WODY
- POMNIKI PRZYRODY
- STANOWISKO DOKUMENTACYJNE
- LASY WG EWIDENCJI GRUNTÓW
- GRANICE MIEJSOWEGO PLANU ZAGOSPODAROWANIA PRZESTRZENNEGO