

URZĄD MIEJSKI W SUWAŁKACH
WYDZIAŁ ARCHITEKTURY I GOSPODARKI PRZESTRZENNEJ
REFERAT URBANISTYKI

PROGNOZA ODDZIAŁYWANIA NA ŚRODOWISKO

na potrzeby opracowania miejscowego planu zagospodarowania przestrzennego rejonu
ulicy Fryderyka Chopina w Suwałkach,
województwo podlaskie

Autor:

mgr inż. inżynierii środowiska Bogdan Leszczyński

mgr inż. Edyta Aleksandrowicz

Suwałki, kwiecień 2016 r.

SPIS TREŚCI

1. Informacje o zawartości, głównych celach projektowanego dokumentu oraz jego powiązanie z innymi dokumentami.
2. Informacje o metodach zastosowanych przy sporządzaniu prognozy.
3. Propozycje dotyczące przewidywanych metod analizy skutków realizacji postanowień projektowanego dokumentu oraz częstotliwości jej przeprowadzania.
4. Informacje o możliwym transgranicznym oddziaływaniu na środowisko.
5. Istniejący stan środowiska oraz potencjalne zmiany tego stanu w przypadku braku realizacji projektowanego dokumentu.
6. Stan środowiska na obszarach objętych przewidywanym znaczącym oddziaływaniem.
7. Istniejące problemy ochrony środowiska istotne z punktu widzenia realizacji projektowanego dokumentu, w szczególności dotyczące obszarów podlegających ochronie na podstawie ustawy z dnia 16 kwietnia 2004 r. o ochronie przyrody.
8. Cele ochrony środowiska ustanowione na szczeblu międzynarodowym, wspólnotowym i krajowym, istotne z punktu widzenia projektowanego dokumentu, oraz sposoby, w jakich te cele i inne problemy środowiska zostały uwzględnione podczas opracowywania dokumentu.
9. Przewidywane znaczące oddziaływania, w tym oddziaływanie, bezpośrednie, pośrednie, wtórne, skumulowane, krótkoterminowe, średnioterminowe i długoterminowe, stałe i chwilowe oraz pozytywne i negatywne, na cele i przedmiot obszaru „Natura 2000” oraz integralność tego obszaru, a także na środowisko, a w szczególności na:
 - różnorodność biologiczną
 - ludzi,
 - zwierzęta,
 - rośliny,
 - wodę,
 - powietrze,
 - powierzchnię ziemi,
 - krajobraz,
 - klimat,
 - zasoby naturalne,
 - zabytki,

- dobra materialne,
 - z uwzględnieniem zależności między tymi elementami środowiska i między oddziaływaniami na te elementy.
10. Rozwiązania mające na celu zapobieganie, ograniczenie lub kompensację przyrodniczą negatywnych oddziaływań na środowisko, mogących być rezultatem realizacji projektowanego dokumentu, w szczególności na cele i przedmiot ochrony obszaru Natura 2000 oraz integralność tego obszaru.
 11. Rozwiązania alternatywne do rozwiązań zawartych w projektowanym dokumencie wraz z uzasadnieniem ich wyboru oraz opis metod dokonywania oceny prowadzącej do tego wyboru albo wyjaśnienie braku rozwiązań alternatywnych, w tym wskazania napotkanych trudności wynikających z niedostatków techniki lub luk we współczesnej wiedzy.
 12. Opis przewidywanych metod i częstotliwości monitoringu w przypadku znaczącego wpływu na środowisko, spowodowanego realizacją planu.
 13. Streszczenie sporządzone w języku niespecjalistycznym.

1. Główne cele projektowanego dokumentu oraz jego powiązanie z innymi dokumentami

Główne cele opracowania miejscowego planu zagospodarowania przestrzennego terenu położonego w rejonie ulicy Fryderyka Chopina w Suwałkach:

- 1) ustalenie przeznaczenia terenów oraz określenie sposobów ich zagospodarowania;
- 2) ustalenie zasad i sposobu skomunikowania terenów wyznaczonych w planie;
- 3) utworzenie podstawy prawnej do podejmowania i realizacji działań inwestycyjnych.

Granice analizowanego obszaru zostały określone w załączniku graficznym do Uchwały Nr VII/66/2015 Rady Miejskiej w Suwałkach z dnia 29.04.2015 r. Plan obejmuje obszar o łącznej powierzchni około 12 ha.

Przedmiotem ustaleń zmiany planu są:

- 1) tereny dróg publicznych, oznaczone na rysunku planu symbolem KD;
- 2) teren ciągu pieszego, oznaczony na rysunku planu symbolem CP;
- 3) teren zieleni urządzonej, oznaczony na rysunku planu symbolem ZP;
- 4) tereny zabudowy usługowej, oznaczone na rysunku planu symbolem U;
- 5) teren zabudowy mieszkaniowej wielorodzinnej, oznaczony na rysunku planu symbolem MW;
- 6) tereny infrastruktury technicznej energetyki, oznaczone na rysunku planu symbolem E.

Ustalenia z zakresu obsługi przez infrastrukturę techniczną:

- 1) pobór wody dla potrzeb bytowych należy realizować z miejskich sieci wodociągowych – istniejących lub po ich rozbudowie;
- 2) odprowadzenie ścieków bytowych i przemysłowych z projektowanej i istniejącej zabudowy planuje się do miejskiej kanalizacji sanitarnej;
- 3) wody oraz ścieki opadowe i roztopowe z ulic i parkingów należy odprowadzać do miejskiej sieci kanalizacji deszczowej;
- 4) nakaz realizacji zaopatrzenia w ciepło z miejskiej sieci ciepłowniczej i gazowej wszystkich nowych budynków;

- 5) zaopatrzenie w gaz poszczególnych budynków przewiduje się docelowo z systemu sieci gazowej;
- 6) zasilanie energią elektryczną odbywać się będzie za pomocą istniejących i projektowanych stacji transformatorowych.

Zapisy zaproponowane w projekcie miejscowego planu zagospodarowania przestrzennego są zgodne z następującymi dokumentami nadrzędnymi:

- „Planem zagospodarowania przestrzennego Województwa Podlaskiego” zatwierdzonym uchwałą Sejmiku Województwa Podlaskiego z dnia 27 czerwca 2003 r.

Cele zagospodarowania przestrzennego nawiązujące do celów określonych w „Koncepcji polityki przestrzennego zagospodarowania kraju”, innych dokumentach rządowych oraz strategii rozwoju województwa podlaskiego, odnoszące się do:

1. Efektywnego wykorzystania stanu zagospodarowania;
2. Tworzenia warunków do poprawy jakości życia i rozwoju zrównoważonego;
3. Zwiększenia konkurencyjności województwa.

Założenia zapisane w projekcie miejscowego planu zagospodarowania przestrzennego są spójne z „Planem zagospodarowania przestrzennego Województwa Podlaskiego” w zakresie:

- zagospodarowania terenu z uwzględnieniem zasady zrównoważonego rozwoju,*
- adaptacji istniejących dóbr materialnych.*

- Programem Ochrony Środowiska Województwa Podlaskiego na lata 2011 – 2014 uchwalonym Uchwałą Nr XII/121/2011 Sejmiku Województwa Podlaskiego z dnia 24 października 2011r.

Główne założenia tego programu to:

1. Zachowanie, odtworzenie i zrównoważone użytkowanie różnorodności biologicznej na różnych poziomach organizacji: na poziomie wewnątrzgatunkowym (genetycznym), gatunkowym oraz ponadgatunkowym (ekosystemowym) oraz georóżnorodności;
2. Zmniejszenie zagrożenia hałasem poprzez obniżenie jego natężenia do poziomu obowiązujących standardów;
3. Ochrona przed polami elektromagnetycznymi;
4. Ograniczanie zużycia energii oraz zwiększenie wykorzystania odnawialnych źródeł energii.

W projektowanym dokumencie znalazły się główne założenia i zasady mające odzwierciedlenie w Programie Ochrony Środowiska Województwa Podlaskiego na lata 2011 – 2014.

-utrzymanie norm odnośnie dopuszczalnych poziomów hałasu w środowisku określonych w przepisach szczególnych,

-dotrzymanie standardów jakości środowiska w odniesieniu do pola elektromagnetycznego,

-ochrona terenów zabudowy mieszkaniowej.

- „Strategią zrównoważonego rozwoju miasta Suwałki do roku 2020” uchwaloną uchwałą Nr LI/563/2014 Rady Miejskiej w Suwałkach z dnia 30 lipca 2014 r.

Główne cele strategiczne zapisane w dokumencie:

1. Wzrost konkurencyjności gospodarczej;
2. Poprawa warunków życia;
3. Racjonalne wykorzystanie zasobów przyrodniczych i ład przestrzenny;
4. Poprawa dostępności komunikacyjnej;
5. Wzrost znaczenia współpracy w procesach rozwojowych.

Założenia sformułowane w „Strategii zrównoważonego rozwoju miasta Suwałki do roku 2020” częściowo są wprowadzane poprzez realizacje miejscowego planu zagospodarowania przestrzennego:

-określenie zasad modernizacji, rozbudowy i budowy systemów komunikacji infrastruktury technicznej,

-zagospodarowanie terenu przy uwzględnieniu wskaźników powierzchni biologicznie czynnej w odniesieniu do powierzchni działki budowlanej.

- „Studium uwarunkowań i kierunków zagospodarowania przestrzennego gminy miasta Suwałki” uchwalonym uchwałą Nr XXII/238/2012 Rady Miejskiej w Suwałkach z dnia 30 maja 2012 r.

Obszar objęty granicami opracowania planu zawiera się w granicach wyznaczonej na rysunku Studium jednostki podstawowej oznaczonej symbolem C5.

Jak wynika z ustaleń tekstu Studium dla jednostki podstawowej C5 funkcją dominującą jest zabudowa wielorodzinna o dużej intensywności. Jako funkcje pozostałe wymienia się usługi publiczne o znaczeniu lokalnym, w tym obiekty handlowe do 2000 m² powierzchni sprzedażowej i zabudowę jednorodzinną.

Opracowanie miejscowego planu zagospodarowania przestrzennego zapewni właściwe kształtowanie i prowadzenie polityki przestrzennej tej części miasta i jest zgodne z ustaleniami Studium.

- „Programem ochrony środowiska dla miasta Suwałki na lata 2016-20” uchwalonym uchwałą Nr XVIII/205/2016 Rady Miejskiej w Suwałkach z dnia 30 marca 2016 r.

Obszary interwencji Programu – do roku 2020 – obejmują:

- 1) ochronę powietrza,
- 2) poprawę klimatu akustycznego,
- 3) ochronę przed polem elektromagnetycznym,
- 4) ochronę zasobów wód powierzchniowych i poprawę jakości wód,
- 5) poprawę gospodarki wodno-ściekowej,
- 6) racjonalne użytkowanie zasobów geologicznych,
- 7) racjonalne użytkowanie gleby,
- 8) poprawę systemu gospodarki odpadami i zapobieganie powstawaniu odpadów,
- 9) ochronę zasobów przyrodniczych,
- 10) wzrost świadomości ekologicznej mieszkańców.

Główne funkcje „Programu...” to:

Założenia zapisane w „Programie ochrony środowiska dla miasta Suwałki na lata 2012-2015” znalazły swoje odzwierciedlenie w planie zagospodarowania przestrzennego:

- utrzymanie norm odnośnie dopuszczalnych poziomów hałasu w środowisku określonych w przepisach szczególnych, poprzez kształtowanie układu komunikacyjnego, odsunięciu linii zabudowy w planie zagospodarowania przestrzennego,
- ochrona wód powierzchniowych,
- ochrona powietrza atmosferycznego poprzez zapis o nakazie przyłączenia nowej zabudowy do miejskiej sieci ciepłowniczej

2. Informacje o metodach zastosowanych przy sporządzaniu prognozy.

Prognozę oddziaływania na środowisko przyrodnicze projektu miejscowego planu zagospodarowania przestrzennego rejonu ulicy Fryderyka Chopina w Suwałkach opracowano na podstawie:

- ustawy z dnia 3 października 2008 r. o udostępnianiu informacji o środowisku i jego ochronie, udziale społeczeństwa w ochronie środowiska oraz o ocenach oddziaływania na środowisko (Dz. U. Nr 199, poz. 1227 z 2008r. z późn. zm.),
- ustawy „Prawo ochrony środowiska” (Dz. U. Nr 62, poz. 627 z 2001 r. z późn. zm.), art. 17 pkt. 4 ustawy z dnia 27 marca o planowaniu i zagospodarowaniu przestrzennym (Dz. U. Nr 80, poz. 717 z 2003 r. z późn. zm.),
- uchwały Nr VII/66/2015 Rady Miejskiej w Suwałkach z dnia 29 kwietnia 2015 r. w sprawie przystąpienia do sporządzenia miejscowego planu zagospodarowania przestrzennego rejonu ulicy Fryderyka Chopina w Suwałkach,
- projektu miejscowego planu zagospodarowania przestrzennego rejonu ulicy Fryderyka Chopina w Suwałkach,

Zgodnie z art. 17 pkt. 4 Ustawy z dnia 27 marca 2003 r. o planowaniu i zagospodarowaniu przestrzennym (Dz.U. z 2015 r. poz. 199 z późniejszymi zmianami) projekt planu miejscowego sporządza się wraz z prognozą oddziaływania na środowisko przyrodnicze.

Celem prognozy jest określenie wpływu na środowisko:

- skutków wynikających z projektowanego przeznaczenia terenu,
- skutków realizacji projektu miejscowego planu na poszczególne komponenty środowiska we wzajemnym ich powiązaniu i krajobraz.

Prognoza ocenia:

- stan i funkcjonowanie środowiska,
- rozwiązania funkcjonalno-przestrzenne projektu planu w aspekcie uwarunkowań ekofizjograficznych i zgodności z przepisami prawa z zakresu ochrony środowiska,
- zagrożenia dla środowiska i zmiany w krajobrazie.

Zakres i stopień szczegółowości informacji, które są zawarte w prognozie oddziaływania na środowisko dla miejscowego planu zagospodarowania przestrzennego terenu położonego w rejonie ulicy Fryderyka Chopina w Suwałkach został uzgodniony

z Regionalną Dyрекcyjną Ochrony Środowiska w Białymstoku Wydział Spraw Terenowych I w Suwałkach pismem z dnia 23.06.2015 r., znak: WSTI.411.1.14.2015.DKV i Państwowym Powiatowym Inspektorem Sanitarnym w Suwałkach pismem z dnia 14.07.2015 r., znak: NZ.5501.6.2015.

Prognoza niniejsza składa się z części opisowej i załączników graficznych /uwarunkowania przyrodnicze – zał. nr 1/

W prognozie zastosowano następujące metody prognozowania:

- indukcyjno-opisową,
- analogii środowiskowych,
- diagnozy stanu środowiska na podstawie kartowania terenowego jako punktu wyjścia ekstrapolacji w przyszłość,
- analiz kartograficznych.

Prognozę oddziaływania na środowisko dotyczącą projektu miejscowego planu zagospodarowania przestrzennego rejonu ulicy Fryderyka Chopina w Suwałkach sporządzono na podstawie wizji terenu oraz analizy następujących materiałów:

- Opracowanie fizjograficzne ogólne do planu ogólnego zagospodarowania przestrzennego aglomeracji m. Suwałki woj. suwalskie z 1979 r.,
- Studium uwarunkowań ekofizjograficznych miasta Suwałki z 2004 r.,
- Opracowanie ekofizjograficzne podstawowe – na potrzeby opracowania miejscowego planu zagospodarowania przestrzennego rejonu ulicy Fryderyka Chopina w Suwałkach; województwo podlaskie,
- Studium uwarunkowań i kierunków zagospodarowania przestrzennego gminy miasta Suwałki,
- Klimat województwa podlaskiego - IMiGW Andrzej Górniak.

3. Propozycje dotyczące przewidywanych metod analizy skutków realizacji postanowień projektowanego dokumentu oraz częstotliwości jej przeprowadzania.

W związku z charakterem dokumentu, którego zapisy są wytycznymi do pozwoleń na budowę w tym rejonie miasta, stopień i zakres jego realizacji będzie weryfikowany

przynajmniej raz na 4 lata. Sprawozdanie z realizacji polityki przestrzennej miasta zgodnie z art. 32 ustawy z dnia 27 marca 2003 r. o planowaniu i zagospodarowaniu przestrzennym (Dz. U. z 2015 r. poz. 199 z późn. zmianami) Prezydent Miasta przeprowadza przynajmniej raz w ciągu kadencji.

Przedmiotowy teren położony jest w północnej części miasta i częściowo zagospodarowany przez drogi i komunikację. Przestrzenie wolne od zabudowy stanowią użytki rolne słabych klas bonitacyjnych IV i V. Działki rolne w większości porośnięte są trawą.

Głównym celem nowego planu jest umożliwienie zabudowy wielorodzinnej na działkach rolnych. W bezpośrednim sąsiedztwie projektowanego planu mieści się osiedle wielorodzinne. Nowo projektowane osiedle ma powstać po drugiej stronie ulicy Chopina. Proponowane zainwestowanie będzie kontynuacją funkcji wielorodzinnej w tej części miasta. W związku z tym nie proponuje się przeprowadzania monitoringu skutków realizacji postanowień projektowanego dokumentu. Oddziaływanie na środowisko, nawet przy realizacji wszystkich zapisów w projektowanym planie nie powinno zmienić się na tyle by konieczne było wprowadzenie nowych metod obserwacji stanu środowiska.

Realizacja zamierzeń inwestycyjnych nie spowoduje negatywnych oddziaływań na komponenty środowiska takie jak: klimat akustyczny, stan powietrza oraz stan wód podziemnych.

4. Informacje o możliwym transgranicznym oddziaływaniu na środowisko.

Miasto Suwałki zlokalizowane jest w linii prostej około 24 km od granicy Litewskiej, 30 km od granicy Rosji (Obwód Kaliningradzki), 40 km od granicy Białoruskiej. Są to nasi najbliżsi sąsiedzi. Pozostałe państwa sąsiadujące z Polską takie jak Ukraina, Słowacja, Czechy, Niemcy oddalone są kilkaset kilometrów od Suwałk.

Ze względu na dopuszczone do realizacji które to inwestycje nie są zaliczane do przedsięwzięć mogących zawsze znacząco oddziaływać na środowisko wskazanych w § 1 rozporządzenia rady ministrów z dnia 9 listopada 2010 r. w sprawie przedsięwzięć mogących znacząco oddziaływać na środowisko (Dz.U. z dnia 12 listopada 2010 r.) nie stwierdza się możliwości znaczącego transgranicznego oddziaływania na środowisko na skutek realizacji projektu miejscowego planu zagospodarowania przestrzennego rejonu ulicy Fryderyka Chopina w Suwałkach.

Nie przewiduje się negatywnego oddziaływania zrealizowanych w ramach planu przedsięwzięć na tereny bezpośrednio sąsiadujące, na tereny położone poza granicą miasta, a tym bardziej na tereny najbliższych naszych sąsiadów tj. Rosji, Litwy i Białorusi.

W związku z powyższym nie zachodzi potrzeba wszczęcia postępowania w sprawie transgranicznego oddziaływania pochodzącego z terytorium Rzeczypospolitej Polskiej w przypadku projektów polityk, strategii, planów i programów określonego w art.113 ustawy z dnia 3 października 2008 r. o udostępnieniu informacji o środowisku i jego ochronie, udziale społeczeństwa w ochronie środowiska oraz o ocenach oddziaływania na środowisko (Dz.U.Nr 199, poz.1227 z 2008 r.)

5. Istniejący stan środowiska oraz potencjalne zmiany w przypadku braku realizacji projektowanego dokumentu.

Miasto Suwałki jest miastem na prawach powiatu miejskiego położonym w północno-wschodniej części województwa podlaskiego.

Obszar objęty opracowaniem planu o powierzchni około 12 ha i położony jest w północnej części miasta pomiędzy ulicami Armii Krajowej, Fryderyka Chopina i od zachodu ulicą Pułaskiego. W jego granicach znajdują się: Dom Pomocy Społecznej Kalina, teren Parafii Rzymsko-Katolickiej pw. Matki Bożej Miłosierdzia i obszary rolnicze położone na południe od ulicy Prymasa Stefana Wyszyńskiego oraz użytki rolne zabudowane (działki o nr.: 23922/1 i 23933/1). Przez środek obszaru opracowania przebiega ulica Prymasa Stefana Wyszyńskiego, stanowiąca granicę pomiędzy terenem zabudowanym, a terenami rolnymi z istniejącym siedliskiem.

Na terenie opracowania brak jest pomników przyrody i wyznaczonych obszarów ochrony przyrody. Obszar objęty planem leży poza strefą ochrony konserwatorskiej układu urbanistycznego miasta Suwałk oraz nie występują na nim stanowiska archeologiczne.

Struktura użytkowania obszaru opracowania miejscowego planu zagospodarowania przestrzennego rejonu ulicy Chopina w Suwałkach:

- inne tereny zabudowane Bi – 40,03%
- drogi dr – 16,39%

- grunty orne kl.V - 12,23%
- grunty orne kl.VI -12,17%
- użytki rolne zabudowane B RVI -1,07%
- tereny rekreacyjno-wypoczynkowe Bz – 4,10%

Pod względem fizyczno-geograficznym opracowywany teren leży w obrębie Pojezierza Litewskiego, mikroregion Obniżenie Suwalskie i wchodzi w skład mezoregionu Równina Augustowska. Mikroregion Obniżenie Suwalskie położony jest na poziomie 150-190 m n.p.m. Jest to szeroki szlak odpływu fluwioglacjalnego, na osi którego wcięta jest meandrująca dolina rzeki Czarnej Hańczy z wyraźnymi poziomami tarasowymi.

W dolinie Czarnej Hańczy wyróżnia się trzy tarasy erozyjno-akumulacyjne:

- taras I – zalewowy, w poziomie ok. 0,5m nad średnim stanem rzeki,
- taras II- nadzalewowy, sandrowy, wznosi się od 6,5 do 8,5m ponad poziom rzeki, występuje on wyraźnie po obu brzegach rzeki; na tym tarasie zlokalizowana jest znaczna część miasta Suwałki
- taras III- sandrowy o charakterze szczątkowym, wznosi się on na wysokość od 11 do 19m ponad poziom rzeki.

Teren niniejszego opracowania stanowi obszar akumulacji sandrowej o dość urozmaiconej i zróżnicowanej rzeźbie. Teren położony w rejonie ulicy Fryderyka Chopina charakteryzuje równinna rzeźba terenu. Jedynie od strony południowej występuje skarpa obniżająca się w kierunku ulicy Chopina. Największa różnica wysokości pomiędzy górą skarpy, a ulicą F. Chopina wynosi około 5m (tj. od 182,0 do 176,6).

Analizowany teren znajduje się w obszarze o swobodnym zwierciadle wód gruntowych zasilanych wodami opadowymi, infiltracyjnymi i spływem podziemnym z sąsiednich obszarów, zwierciadło o charakterze swobodnym. Warstwa wodonośna zbudowana jest ze żwirów, pospółek, piasków grubo- i średnioziarnistych. Utwory gruboziarniste mają przewagę w budowie tej warstwy, co powoduje, że parametry hydrogeologiczne warstwy są dobre. Głębokość do wód gruntowych zależy od miąższości warstwy przepuszczalnej, od intensywności i długotrwałości opadów atmosferycznych. Poziom zwierciadła wody najczęściej utrzymuje się na głębokości powyżej 5- 15 m ppt.

Środowisko gruntowo-wodne, szczególnie wód podziemnych, może być narażone na zanieczyszczenie w wyniku:

- lokalizacji na terenie aglomeracji miejskiej,
- braku izolacji pierwszej użytkowej warstwy wodonośnej,
- występowania w podłożu gruntowym utworów dobrze przepuszczalnych.

Pod względem klimatycznym teren znajduje się w obrębie dzielnicy mazurskiej. Jest to najchłodniejszy region – suwalski, subregion suwalsko-sejneński z najsilniejszymi cechami kontynentalizmu.

Średnia temperatura roczna za wielolecie 1961 – 95 w Suwałkach wynosi 6.1°C i jest najniższa w woj. podlaskim, co świadczy o wyjątkowo chłodnym typie panujących tu warunkach klimatycznych.

Styczeń jest miesiącem najchłodniejszym, a lipiec najcieplejszym. Lipiec i sierpień to miesiące, w których nie notowano ujemnych temperatur powietrza.

Z danych za wielolecie / 1951 -1980 / wynika, że w Suwałkach temperatura od 5 do 15°C utrzymuje się przez ponad 4 miesiące, pogoda bardzo ciepła trwa średnio 70 dni tj. najkrócej w regionie. Dni ze średnią dobową temperaturą powietrza poniżej zera jest o 7 więcej niż w Białymstoku. Jest to najdłuższy czas trwania tego typu pogody w ciągu roku w nizinnej części kraju.

Suwałki znajdują się na terenach, które w porównaniu z pozostałymi obszarami Polski otrzymują najniższe sumy bezpośredniego promieniowania słonecznego.

Lokalne warunki klimatyczne modyfikowane są przez rzeźbę i zagospodarowanie terenu oraz wody powierzchniowe i roślinność. Tereny o niekorzystnych warunkach klimatu lokalnego położone są w korytarzu rzeki Czarnej Hańczy. Występuje tu akumulacja chłodnego powietrza wskutek grawitacyjnego spływu z miejsc wyniesionych oraz spadek temperatury w wyniku nocnego wypromieniowania.

Dominującymi kierunkami wiatru są kierunki zachodnie i południowo-zachodnie. Najczęściej wstępują wiatry o prędkości 2 – 4 m/s i one sprzyjają rozprzestrzenianiu się zanieczyszczeń. Róże wiatru w latach 1961 – 1995 obrazuje zał. nr 1.

Stan higieny atmosfery na obszarze objętym planem nie budzi zastrzeżeń. Z danych państwowego monitoringu środowiska wynika, że w rejonie opracowania nie występują przekroczenia wartości dopuszczalnych stężeń zanieczyszczeń pyłowych i gazowych (pył zawieszany, dwutlenek siarki, dwutlenek azotu).

Struktura przyrodnicza obszaru i powiązania przyrodnicze

W przedmiotowym kwartale objętym opracowaniem, roślinność w stanie naturalnym nie występuje. Zieleń niska występuje jedynie w postaci nieużytków (nie uprawianych terenów rolnych) z roślinnością ruderalną i segetalną.

Fauna

Fauna miasta Suwałki składa się z:

- gatunków, które przetrwały okres zabudowy i przystosowały się do życia w nowych warunkach środowiskowych np. nietoperze
- gatunków stale bytujących w mieście, które zasiedlają nowe tereny zieleni
- gatunków, które wnikają do aglomeracji miejskiej z innych środowisk np. bóbr
- gatunków wprowadzonych świadomie lub mimowolnie przez człowieka, które zaadaptowały się do specyficznych wymagań ekologicznych panujących w mieście.

Najliczniejszą grupę zwierząt stanowią bezkręgowce, przede wszystkim owady. Występuje tu wiele gatunków należących do ważek, pluskwiaków, muchówek, błonkówek, chrząszczy, mrówek i motyli.

Fragment rzeki Czarnej Hańcy, leżący w granicach miasta, zalicza się do tzw. krainy wód łososiowatych. Najpospolitsze gatunki występujące to: pstrąg potokowy, szczupak, płoć, okoń oraz strzebla potokowa. Na ugorach, murawach i terenach podmokłych występuje kilka gatunków płazów: jaszczurka, padalec. Do najczęściej obserwowanych na terenie Suwałk przedstawiciele ptaków należą: wróbel, mazurek, dymówka, oknówka, pliszka, gawron, kawka, wrona siwa, sroka i sójka. Na zbiornikach i ciekach wodnych na terenie miasta występuje kaczka krzyżówka, łabędź, mewa śmieszka. W pobliżu osiedli ludzkich na terenie miasta występuje bóbr europejski. Bóbr należy do ssaków chronionych. Nory tego gryzonia można spotkać w kompleksie Arkadia oraz przy rzece Czarna Hańcza.

Suwałki są miastem, do którego może dość swobodnie przenikać wiele gatunków zwierząt występujących w sąsiednich środowiskach. Ułatwieniem w przemieszczaniu się zwierząt w kierunku miasta i przebywanie nim, są kompleksy leśne przylegające do miasta i leżące w jego granicach.

Z uwagi, że opracowywany plan znajduje się terenach zurbanizowanych miasta, przedstawiciele fauny nie występują tu.

Obecnie w granicach administracyjnych Suwałk znajdują się następujące obiekty przyrodnicze objęte ochroną prawną:

- obszar specjalnej ochrony ptaków OSO Natura 2000 „Puszcza Augustowska” (PLB200002) zgodnie z Rozporządzeniem Ministra Środowiska z dnia 12 stycznia 2011 roku w sprawie obszarów specjalnej ochrony ptaków Dz. U. Nr 25, poz. 133); - obejmuje fragment położonego w południowej części miasta Lasu Suwalskiego, stanowiącego część kompleksu leśnego Puszczy Augustowskiej. Obszar OSO powołany został ze względu na konieczność ochrony wielu cennych i chronionych gatunków ptaków oraz ich siedlisk w ramach Europejskiej Sieci Ekologicznej Natura 2000;
- projektowany Specjalny Obszar Ochrony Siedlisk Natura 2000 „Ostoja Wigierska” (PLH200004), zatwierdzony przez Komisję Europejską decyzją z dnia 10 stycznia 2011 r.;
- projektowany Specjalny Obszar Ochrony Siedlisk Natura 2000 „Ostoja Augustowska” (PLH200005), zatwierdzony przez Komisję Europejską decyzją z dnia 10 stycznia 2011 r.;
- rezerwat przyrody „Cmentarzysko Jaćwingów” (4,1 ha) - rezerwat archeologiczny utworzony w 1959 r. w celu ochrony fragmentu boru świeżego z cmentarzyskiem Jaćwingów. Na niewielkiej powierzchni rezerwatu mieści się kilkanaście kurhanów pochodzących z II–IV wieku naszej ery;
- Obszar Chronionego Krajobrazu „Pojezierze Północnej Suwalszczyzny” zgodnie z Uchwałą Nr XII/88/15 Sejmiku Województwa Podlaskiego z dnia 22 czerwca 2015 r. (Dz. Urz. Woj. Podl. z 26.06.2015 r. poz.2116) - obejmuje północną część miasta oraz rzekę Czarna Hańcza. Celem powołania obszaru jest zachowanie półnaturalnego krajobrazu o urozmaiconej rzeźbie terenu, z licznymi jeziorami, kemami, ozami i wzniesieniami morenowymi;
- stanowisko dokumentacyjne „Szwajcaria” (uchwała Rady Miejskiej z 1995 roku) - odsłonięcie geologiczne położone w północno-wschodniej części miasta, przy ul. Czarnoziem 1, powołane celem zachowania stanowiska geologicznego z różnowiekowymi poziomami glacialnymi (gliny zwałowe) i dzielącymi je osadami interglacjału eemskiego (torfy i mułki), powstałymi około 100 000 lat p.n.e. Jest to jedyne w północno-wschodniej Polsce stanowiskiem osadów eemskich odsłoniętych na powierzchni;
- pomniki przyrody - pomnikami przyrody na terenie Suwałk są wyróżniające się pojedyncze drzewa, objęte ochroną na mocy rozporządzenia wojewody (suwalskiego i podlaskiego) oraz w uchwale Prezydium WRN w Białymstoku i uchwale Rady Miejskiej

w Suwałkach. Aktualnie na terenie miasta jest 23 pomniki przyrody. Jest to jednak liczba zmienna, co jest wynikiem zarówno powoływania nowych obiektów chronionych, jak i usuwania starych, np. ze względu na stan zdrowotny i uszkodzenia.

Uwarunkowania przyrodnicze obrazuje załącznik nr 1.

Za podstawę projektowanych działań planistycznych należy przyjąć zasadę zrównoważonego rozwoju. Plan ten będzie kontynuacją dotychczasowych opracowań planistycznych i zgodny będzie z rozwiązaniami przewidywanymi w Studium uwarunkowań i kierunków zagospodarowania przestrzennego Gminy Miasta Suwałki. Wiodącymi funkcjami terenu będą usługi i wielorodzinne.

Potencjalne zmiany stanu środowiska w przypadku braku realizacji projektowanego dokumentu:

- teren przeznaczony po zabudowę pozostanie terenem rolnym,
- przedmiotowy teren nie będzie posiadał miejscowego planu zagospodarowania przestrzennego,
- pozwolenia na budowę będą wydawane na podstawie decyzji o warunkach zabudowy.

6. Stan środowiska na obszarach objętych przewidywanym znaczącym oddziaływaniem.

Projekt miejscowego planu zagospodarowania przestrzennego dotyczy terenu położonego na północ od ulicy Fryderyka Chopina w Suwałkach. Analizowany teren zainwestowany jest poprzez zabudowę usługową, komunikację, infrastrukturę techniczną, zielen rekreacyjno-wypoczynkową. Ponad połowa obszaru opracowania to teren niezabudowany sklasyfikowany jako użytki rolne.

Celem regulacji prawnych zawartych w ustaleniach planu jest ustalenie przeznaczenia terenów oraz określenie sposobów ich zagospodarowania, ustalenie zasad i sposobu skomunikowania terenów wyznaczonych w planie, utworzenie podstawy prawnej do podejmowania i realizacji działań inwestycyjnych.

Analiza i ocena stanu środowiska terenu położonego w rejonie ulicy Fryderyka Chopina w Suwałkach wykazała, że jest na poziomie dobrym lecz w dużym stopniu zmienionym przez działalność człowieka. Na zainwestowanie od zachodniej strony granic projektowanego planu składają się budynki Domu Pomocy Społecznej Kalina oraz teren

Parafii Matki Bożej Miłosierdzia wraz z budynkiem kościoła. Na południowy wschód o od drogi Prymasa Wyszyńskiego, która dzieli projektowany plan na połowę, występują użytki rolne sklasyfikowane jako grunty orne klasy V i VI. Są one większości porośnięte trawą i roślinnością polną. Tam gdzie zaprzestano praktyk rolniczych zaobserwować można samosiewy drzew iglastych i liściastych. Z przeprowadzonej wizji terenu wynika, że tylko w południowo-zachodniej części jest prowadzona działalność rolnicza. Przy ulicy Prymasa Stefana Wyszyńskiego znajduje się jedno siedlisko.

Ze względu na proponowany sposób zagospodarowania terenu objętego planem, charakter i wielkość inwestycji dopuszczonych do realizacji, które to inwestycje nie są zaliczane do przedsięwzięć mogących zawsze znacząco oddziaływać na środowisko nie przewiduje się negatywnego oddziaływania zrealizowanych w ramach planu przedsięwzięć na bezpośrednio sąsiadujące tereny. Realizacja zabudowy mieszkaniowej wielorodzinnej w nawiązaniu do istniejących bloków wielorodzinnych przy ulicy Chopina, jak również rozbudowa urządzeń infrastrukturalnych i komunikacji nie stanowi jakichkolwiek elementów zagrażających środowisku naturalnemu w tym rejonie miasta.

W związku z powyższym zaniechano przedstawienia stanu środowiska na obszarach objętych przewidywanym znaczącym oddziaływaniem, gdyż takich obszarów się nie przewiduje, dostosowując zakres prognozy do zawartości i stopnia szczegółowości projektowanego dokumentu oraz przyjęcia tego dokumentu w procesie opracowywania projektów dokumentów powiązanych z tym dokumentem zgodnie z art. 52 ust. 1 ustawy z dnia 3 października 2008 r. o udostępnieniu informacji o środowisku i jego ochronie, udziale społeczeństwa w ochronie środowiska oraz o ocenach oddziaływania na środowisko (Dz.U.Nr 199, poz.1227 z 2008 r.).

7. Istniejące problemy ochrony środowiska istotne z punktu widzenia realizacji projektowanego dokumentu, w szczególności dotyczące obszarów podlegających ochronie na podstawie ustawy z dnia 16 kwietnia 2004 r. o ochronie przyrody.

Badany teren nie jest objęty żadną powierzchniową formą ochrony przyrody ani krajobrazu, w tym „Natura 2000”. Na obszarze nie występują pomniki przyrody i obiekty objęte ochroną.

Ustalenia planu nie zagrażają elementom przyrody, zachowując i adaptując tereny zielone oraz istniejący drzewostan w obszarze opracowania.

8. Cele ochrony środowiska ustanowione na szczeblu międzynarodowym, wspólnotowym i krajowym, istotne z punktu widzenia projektowanego dokumentu, oraz sposoby, w jakich te cele i inne problemy środowiska zostały uwzględnione podczas opracowywania dokumentu.

Teren objęty granicami opracowania planu, zlokalizowany jest na obrzeżach terenów zurbanizowanych, w połowie zabudowany jest budynkami usługowymi. Wyposażony jest we wszystkie media. W ulicy Chopina występuje sieć wodociągowa, sieć kanalizacji sanitarnej i sieć energetyczna. Bloki podłączone są do sieci gazowej, rozprowadzonej po terenach spółdzielni mieszkaniowej. W ulicy A. Krajowej biegnie magistrala ciepłownicza, która zaopatruje w ciepło Osiedle Północ.

Środowisko przyrodnicze zostało przekształcone i zagospodarowane przez człowieka. Oprócz terenów usługowych, część planu jest stanowią grunty rolne. Istniejące użytki rolne porastają pozostałości roślinności naturalnej, które nie stanowią wartościowych zbiorowisk przyrodniczych. W granicach obszaru opracowania nie można dostrzec celów ochrony środowiska ustanowionych na szczeblu międzynarodowym, wspólnotowym i krajowym, które byłyby istotne z punktu widzenia projektowanego dokumentu.

9. Przewidywane znaczące oddziaływania w tym oddziaływanie bezpośrednie, pośrednie, wtórne, skumulowane, krótkoterminowe, średnioterminowe i długoterminowe, stałe i chwilowe oraz pozytywne i negatywne, na cele i przedmiot obszaru „Natura 2000” oraz integralność tego obszaru, a także na środowisko, a w szczególności na: różnorodność biologiczną, ludzi, zwierzęta, rośliny, wodę, powietrze, powierzchnię ziemi, krajobraz, klimat, zasoby naturalne, zabytki, dobra materialne, z uwzględnieniem zależności między tymi elementami środowiska i między oddziaływaniami na te elementy.

Teren położony w rejonie ulicy Fryderyka Chopina w Suwałkach objęty opracowaniem miejscowego planu zagospodarowania przestrzennego nie jest objęty strefą ochrony przyrody NATURA 2000. Zapisy projektowanego dokumentu nie wypłyną jakkolwiek negatywnie na najbliższe położone obszary chronione: Pojezierze Północnej Suwalszczyzny, Wigierski Park Narodowy oraz tereny Puszczy Augustowskiej.

Projekt planu obejmuje tereny częściowo zainwestowane przez zabudowę usługową. Zasadniczą zmianą będzie wprowadzenie zabudowy wielorodzinnej na teren sklasyfikowany jako grunt orny klasy V i VI.

Proponowany rodzaj i skala zainwestowania przyczyni się do wyznaczenia terenów mieszkaniowych, właściwego skomunikowania tej części miasta i wprowadzi niewielkie zmiany w środowisku tego rejonu na etapie inwestycyjnym i funkcjonowania ustaleń planu.

9.1 Etap inwestycyjny

Realizacja obiektów osiedla bloków mieszkalnych może spowodować zagrożenia i uciążliwości mające wpływ na powierzchnię ziemi i gleby. Nastąpi zmiana dotychczasowej rzeźby terenu i czasowe zajęcie terenu pod drogi techniczne i place budów. Na jakość powietrza atmosferycznego będzie miała wpływ emisja gazów wylotowych z silników maszyn drogowych i środków transportu, pyłu prac ziemnych i ruchu pojazdów po nieutwardzonych nawierzchniach. Znaczną uciążliwością będzie emisja pyłu, fenolu, formaldehydu i naftalenu pochodząca z wytwarzania betonu, mas bitumicznych i składowisk kruszywa.

Na etapie inwestycyjnym może nastąpić zwiększenie ilości hałasu, ilości zanieczyszczeń spalinami, zanieczyszczenie gruntu produktami ropopochodnymi z ciężkiego sprzętu budowlanego. W trakcie realizacji obiektów kubaturowych zwiększona ilość związków wapnia i magnezu w powietrzu atmosferycznym pochodzących będzie między innymi od prowadzonych robót budowlanych.

9.2 Etap funkcjonowania ustaleń planu

▪ Zwierzęta i rośliny

Realizacja projektu spowoduje dalsze przekształcanie powierzchni aktualnie użytkowanych rolniczo w funkcje: mieszkalną, komunikacyjną, co stanowi naturalny proces rozwoju miasta. Spowoduje to dalszą likwidację segetalnych i ruderalnych gatunków roślin, zmniejszenie terenów biologicznie czynnych i przemieszczenie zwierzyny śródpolnej w miejsca mniej dostępne dla człowieka.

▪ **Atmosfera**

Projekt planu przewiduje nakaz realizacji zaopatrzenia w ciepło z miejskiej sieci ciepłowniczej i gazowej wszystkich nowych budynków.

Podczas funkcjonowania planowanych inwestycji zwiększy się emisja zanieczyszczeń ze środków transportu poruszających się w nowo zagospodarowanych obszarach.

▪ **Klimat akustyczny**

Projektowana zabudowa mieszkaniowa wielorodzinna będzie miała wpływ na stan klimatu akustycznego poprzez zwiększenie użytkowników dróg w tej części miasta.

Ponadto plan od strony północnej i wschodniej bezpośrednio graniczy projektowaną ulicą Armii Krajowej w kategorii droga publiczna klasy G-główna. W przyszłości realizacja tej drogi i następnie jej użytkowanie może oddziaływać negatywnie na projektowaną obok zabudowę wielorodzinną. Dopuszczalne poziomy hałasu nie mogą przekraczać norm zapisanych w Rozporządzeniu w sprawie dopuszczalnych poziomów hałasu z dnia 8 października 2012 r. dla sąsiadującej z terenem opracowania zabudowy mieszkaniowej wielorodzinnej.

▪ **Powierzchnia ziemi**

Na części terenów użytkowanych rolniczo powstanie zabudowa mieszkaniowa wielorodzinna z obsługą komunikacyjną. Wprowadzenie nowej zabudowy i rozbudowa układu komunikacyjnego spowoduje ograniczenie powierzchni biologicznie czynnych. Przekształceniu ulegnie rzeźba terenu w wyniku prowadzonych prac ziemnych przygotowujących tereny na posadowienie nowej zabudowy. Rozwój komunikacji może spowodować pojawienie się lokalnych ognisk zanieczyszczeń gleb substancjami ropopochodnymi oraz osadami.

Plan chroni powierzchnię gleby poprzez nakaz odprowadzenia ścieków sanitarnych z projektowanej i istniejącej zabudowy do kanalizacji miejskiej. W liniach rozgraniczających ulic nakazuje się wprowadzenie urządzeń służących utrzymaniu porządku.

▪ **Grunty i roślinność**

Na przedmiotowym obszarze największy udział stanowią grunty sklasyfikowane jako inne tereny zabudowane Bi i grunty orne Vi VI. Powierzchnia ziemi pod projektowanym osiedlem zostanie na zawsze przekształcona. Rekompensatą zajętych terenów będzie maksymalne zadrzewienie i estetyczne zagospodarowanie terenów zielonych z

uwzględnieniem zastanych drzew i krzewów. Proponuje się również tworzenie zieleni izolacyjnej od hałasu, spalin i wibracji wzdłuż dróg i przy parkingach.

- **Wody**

Rozwiązania gospodarki wodno – ściekowej zawarte w projekcie planu nie powinny doprowadzić do zanieczyszczeń wód podziemnych. Tereny projektowanych inwestycji zostaną wyposażone w wodociągi, kanalizację sanitarną i deszczową.

- **Krajobraz**

W wyniku realizacji projektu planu nastąpi całkowite przekształcenie działek rolnych o łącznej powierzchni 4,47ha pod teren zabudowy wielorodzinnej. Na gruncie, który do tej pory był użytkowany rolniczo, zostaną wybudowane bloki wielorodzinne z parkingami i zielenią urządzoną. Jest to naturalny proces związany z rozwojem miast.

- **Klimat**

Projektowane zainwestowanie może mieć niewielki wpływ na klimat lokalny poprzez intensyfikację zabudowy i zwiększenie emisji zanieczyszczeń do atmosfery z procesów technologicznych oraz spalania paliw do celów grzewczych.

- **Zasoby naturalne**

W granicach planu nie zostały zewidencjonowane zasoby naturalne. Projekt dokumentu zakazuje wydobywania kopalin.

- **Zabytki**

Tereny położone w granicach planu nie podlegają ochronie konserwatorskiej.

W granicach planu nie występują obiekty wpisane do rejestru lub ewidencji zabytków.

Zapisy projektu planu wskazują, iż, w przypadku odkrycia, w trakcie wykonania jakichkolwiek robót ziemnych, przedmiotów, co, do których istnieje przypuszczenie, iż są zabytkiem inwestor i wykonawca robót są zobowiązani wstrzymać prace i zawiadomić o tym fakcie wojewódzkiego konserwatora zabytków.

- **Dobra materialne**

W obszarze objętym opracowaniem planu nie występują dobra materialne mające ulec rozbiórce lub zniszczeniu.

10. Rozwiązania mające na celu zapobieganie, ograniczenie lub kompensację przyrodniczą negatywnych oddziaływań na środowisko, mogących być rezultatem realizacji projektowanego dokumentu, w szczególności na cele i przedmiot ochrony obszaru Natura 2000 oraz integralność tego obszaru.

W związku z brakiem ochrony obszaru objętego planem powierzchniowymi formami ochrony przyrody i krajobrazu, w tym „Natura 2000”, nie występują ograniczenia w zagospodarowaniu analizowanego terenu z tego tytułu.

Teren sąsiadujący z obszarem planu jest obszarem w dużej mierze zagospodarowanym obiektami o podobnym przeznaczeniu jak w projekcie planu. Celem zapobiegania i ograniczania negatywnych oddziaływań na środowisko w projekcie planu zagospodarowania przestrzennego terenu położonego w rejonie ulicy Fryderyka Chopina w Suwałkach znajdują się ustalenia łagodzące prognozowane ujemne skutki ich realizacji.

W wielu przypadkach zapisy ustaleń planu zmierzają do poprawy stanu funkcjonowania środowiska i kształtowania ładu przestrzennego:

7 MW – projekt planu przeznacza przedmiotowy teren pod zabudowę mieszkaniową wielorodzinną i daje wytyczne do jego zagospodarowania:

- dla jednego pozwolenia na budowę został ustanowiony wskaźnik powierzchni zabudowy do 30%,
- powierzchnia biologicznie czynna nie mniej niż 35% powierzchni terenu,
- dla siedliska, które zostało włączone w teren 7MW zakazano prowadzenia hodowli zwierząt inwentarskich i prowadzenia działalności rolniczej negatywnie oddziałującej na zabudowę mieszkaniową

Za podstawę zapisów miejscowego planu zagospodarowania przestrzennego należy przyjąć zasadę zrównoważonego rozwoju. Zaleca się wprowadzenie zieleni urządzonej przy nowo powstałych obiektach oraz tworzenie zieleni izolacyjnej wzdłuż ciągów komunikacyjnych i parkingów.

Aby zminimalizować negatywne oddziaływanie projektu planu na środowisko przyrodnicze należy wprowadzić:

- 1) zakaz tworzenia stałych składowisk wszelkich rodzajów odpadów,
- 2) zakaz odprowadzania nieoczyszczonych ścieków do gruntu,

- 3) zakaz wydobywania kopalin,
- 4) zakaz budowy elektrowni wiatrowych
- 5) nakaz odprowadzania ścieków socjalno - bytowych systemem zbiorczym do kanalizacji miejskiej;
- 8) nakaz zamknięcia oddziaływania inwestycji w granicach działki inwestora.

11. Rozwiązania alternatywne do rozwiązań zawartych w projektowanym dokumencie wraz z uzasadnieniem ich wyboru oraz opis metod dokonywania oceny prowadzącej do tego wyboru albo wyjaśnienie braku rozwiązań alternatywnych, w tym wskazania napotkanych trudności wynikających z niedostatków techniki lub luk we współczesnej wiedzy.

Teren objęty opracowaniem miejscowego planu zagospodarowania przestrzennego rejonu ulicy Fryderyka Chopina dotyczy obszaru, który nie posiada miejscowego planu zagospodarowania przestrzennego.

Projekt planu daje alternatywną propozycję dla zagospodarowania obszaru, który aktualnie stanowią użytki rolne na obrzeżach miasta.

W granicach projektowanego planu część terenu jest już zagospodarowana. Na terenie projektowanym jako 7MW zostanie wprowadzona zabudowa mieszkaniowa wielorodzinna. Łącznie dziewięć działek o powierzchni 4,47 ha zostanie przekształconych z rolnych na działki z możliwością zabudowy zgodnie z projektowanym planem. Są to grunty niskich klas bonitacyjnych, w sąsiedztwie z istniejącymi już osiedlami mieszkaniowymi. W związku z powyższym jest to właściwy teren dla realizacji inwestycji w procesie naturalnego rozwoju miasta.

Dodatkowym argumentem aby przedmiotowy obszar przeznaczyć pod inwestycje jest skomunikowanie terenu i uzbrojenie w media. Obsługa komunikacyjna nowego osiedla będzie się odbywała z istniejących dróg.

Proponowane w projekcie planu rozwiązania wynikają z wniosków właścicieli terenu i realizacji zadań zapisanych w Studium uwarunkowań i kierunków zagospodarowania przestrzennego miasta Suwałk.

12. Opis przewidywanych metod i częstotliwości monitoringu w przypadku znaczącego wpływu na środowisko, spowodowanego realizacją planu.

W związku z przyjętym zakresem ustaleń planu nie proponuje się przeprowadzania monitoringu skutków realizacji postanowień planu.

Miejscowy plan zagospodarowania przestrzennego terenów w rejonie ulicy Fryderyka Chopina w Suwałkach umożliwi racjonalne zagospodarowanie tego obszaru miasta, które stanowić będzie uzupełnienie zabudowy istniejącego już osiedla, ustali warunki i zasady zagospodarowania tego terenu oraz parametry nowej zabudowy.

W związku z tym nie przewiduje się negatywnego oddziaływania na poszczególne komponenty środowiska: klimat akustyczny, stan powietrza oraz stan wód podziemnych.

13. Streszczenie sporządzone w języku niespecjalistycznym

Prognozę oddziaływania na środowisko sporządzano równolegle z pracami nad projektem miejscowego planu zagospodarowania przestrzennego rejonu ulicy Fryderyka Chopina w Suwałkach. Dokument został opracowany zgodnie z wymogami aktów prawnych. Przeznaczenie obszaru objętego projektowanym planem jest zgodne z funkcją określoną w Studium uwarunkowań i kierunków zagospodarowania przestrzennego Gminy Miasta Suwałki.

Obszar objęty opracowaniem planu o powierzchni około 12 ha i położony jest w północnej części miasta pomiędzy ulicami Armii Krajowej, Fryderyka Chopina i od zachodu ulicą Pułaskiego. W jego granicach znajdują się: Dom Pomocy Społecznej Kalina, teren Parafii Rzymsko-Katolickiej pw. Matki Bożej Miłosierdzia i obszary rolnicze położone na południe od ulicy Prymasa Stefana Wyszyńskiego oraz użytki rolne zabudowane (działki o nr.: 23922/1 i 23933/1). Przez środek obszaru opracowania przebiega ulica Prymasa Stefana Wyszyńskiego, stanowiąca granicę pomiędzy terenem zabudowanym, a terenami rolnymi z istniejącym siedliskiem.

Na terenie opracowania brak jest pomników przyrody i wyznaczonych obszarów ochrony przyrody. Obszar objęty planem leży poza strefą ochrony konserwatorskiej układu urbanistycznego miasta Suwałk oraz nie występują na nim stanowiska archeologiczne.

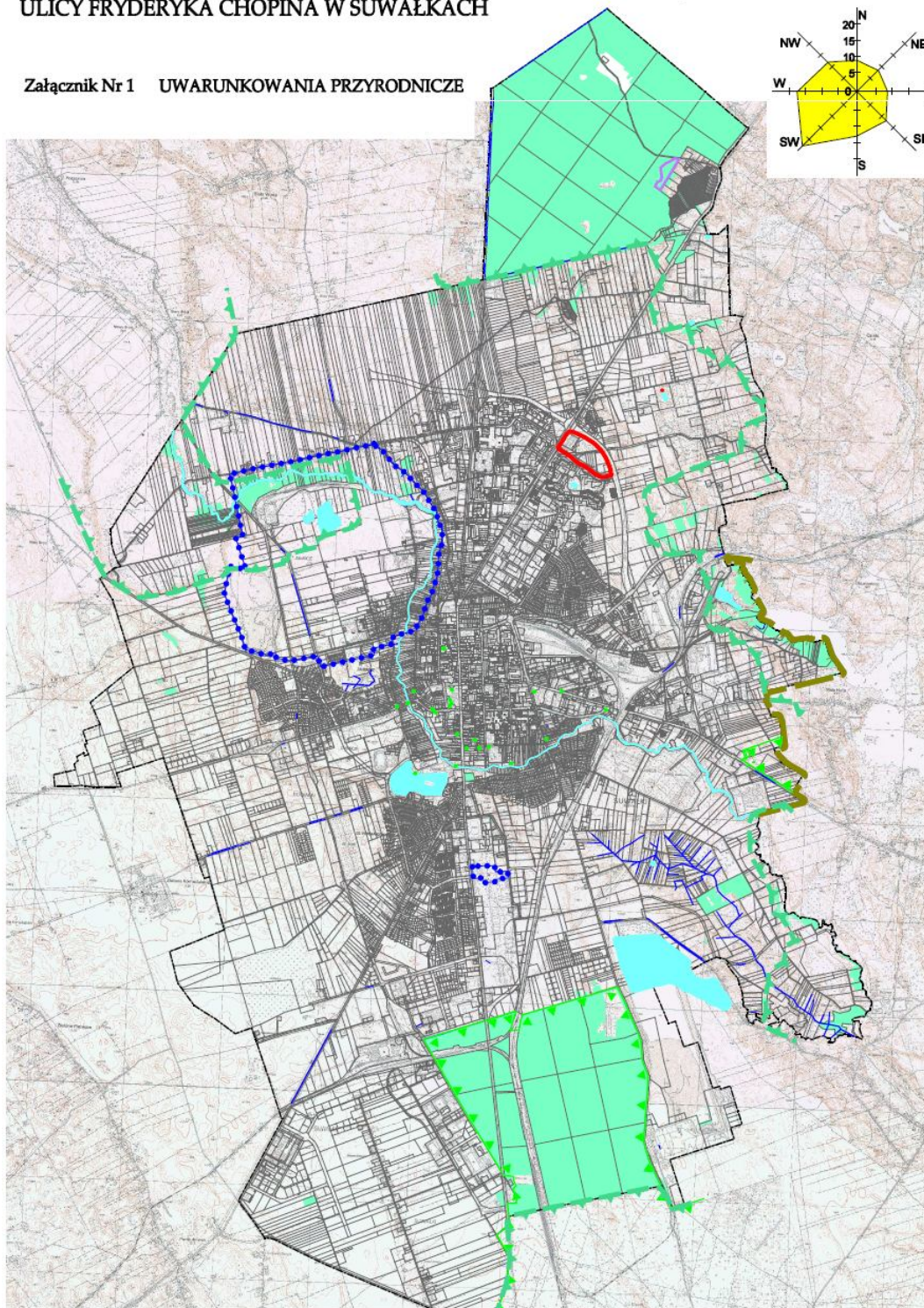
W prognozie przedstawiono stan i funkcjonowanie środowiska (ukształtowanie powierzchni, budowa geologiczna, wody podziemne i roślinność) na tle zachodzących zmian.

Prognoza przedstawia również zamierzenia planu oceniając jego wpływ na poszczególne komponenty środowiska, podając jednocześnie minimalizację ewentualnego złego wpływu na środowisko przyrodnicze. Projekt planu wykorzystuje w pełni naturalne warunki do lokalizacji zabudowy w tej części miasta. Pełna infrastruktura miasta pozwoli zachować walory środowiska przyrodniczego bez ich specjalnych zmian.

W podsumowaniu stwierdzono, że realizacja ustaleń planu zagospodarowania przestrzennego rejonu ulicy Fryderyka Chopina w Suwałkach niesie ze sobą pewne nieodwracalne zmiany w środowisku przyrodniczym i krajobrazie w stosunku do stanu istniejącego. Teren przeznaczony pod realizację planu został przekształcony przez człowieka i wykorzystywany jest rolniczo. Flora i fauna jest uboga. Brak naturalnych ekosystemów. W związku z tym dalsze zmiany, realizacja zabudowy mieszkaniowej wielorodzinnej i rozszerzenie komunikacji w nawiązaniu do istniejącego osiedla mieszkaniowego nie będzie miała znaczącego wpływu na stan środowiska.

MIEJSOWY PLAN ZAGOSPODAROWANIA PRZESTRZENNEGO REJONU ULICY FRYDERYKA CHOPINA W SUWAŁKACH

Załącznik Nr 1 UWARUNKOWANIA PRZYRODNICZE



- GRANICE MIASTA
- GRANICE OTULINY WIGIERSKIEGO PARKU NARODOWEGO
- GRANICE OBSZARÓW CHRONIONEGO KRAJOBRAZU REZERWAT PRZYRODY "CMENTARZYSKO JAĆWINGÓW"
- GRANICE OBSZARÓW NATURA 2000
- GRANICA ZEWNĘTRZNEGO TERENU OCHRONY POŚREDNIEJ UJĘĆ WODY
- POMNIKI PRZYRODY
- STANOWISKO DOKUMENTACYJNE
- GRANICE MIEJSOWEGO PLANU ZAGOSPODAROWANIA PRZESTRZENNEGO