

**URZĄD MIEJSKI W SUWAŁKACH**  
**WYDZIAŁ ARCHITEKTURY I GOSPODARKI PRZESTRZENNEJ**  
**REFERAT URBANISTYKI**

**PROGNOZA ODDZIAŁYWANIA NA ŚRODOWISKO**  
**wpływu ustaleń miejscowego planu zagospodarowania przestrzennego terenu**  
**ograniczonego ulicą Bakalarzewską, zachodnią granicą miasta, ulicą Zastawie oraz byłą**  
**boczną kolejową w Suwałkach; województwo podlaskie**

Autor:

mgr inż. inżynierii środowiska Bogdan Leszczyński

**Suwałki, 2016 r.**

## SPIS TREŚCI

1. Informacje o zawartości, głównych celach projektowanego dokumentu oraz jego powiązanie z innymi dokumentami.
2. Informacje o metodach zastosowanych przy sporządzaniu prognozy.
3. Propozycje dotyczące przewidywanych metod analizy skutków realizacji postanowień projektowanego dokumentu oraz częstotliwości jej przeprowadzania.
4. Informacje o możliwym transgranicznym oddziaływaniu na środowisko.
5. Istniejący stan środowiska oraz potencjalne zmiany tego stanu w przypadku braku realizacji projektowanego dokumentu.
6. Stan środowiska na obszarach objętych przewidywanym znaczącym oddziaływaniem.
7. Istniejące problemy ochrony środowiska istotne z punktu widzenia realizacji projektowanego dokumentu, w szczególności dotyczące obszarów podlegających ochronie na podstawie ustawy z dnia 16 kwietnia 2004 r. o ochronie przyrody.
8. Cele ochrony środowiska ustanowione na szczeblu międzynarodowym, wspólnotowym i krajowym, istotne z punktu widzenia projektowanego dokumentu, oraz sposoby, w jakich te cele i inne problemy środowiska zostały uwzględnione podczas opracowywania dokumentu.
9. Przewidywane znaczące oddziaływania, w tym oddziaływanie, bezpośrednie, pośrednie, wtórne, skumulowane, krótkoterminowe, średnioterminowe i długoterminowe, stałe i chwilowe oraz pozytywne i negatywne, na cele i przedmiot obszaru „Natura 2000” oraz integralność tego obszaru, a także na środowisko, a w szczególności na:
  - różnorodność biologiczną
  - ludzi,
  - zwierzęta,
  - rośliny,
  - wodę,
  - powietrze,
  - powierzchnię ziemi,
  - krajobraz,
  - klimat,
  - zasoby naturalne,
  - zabytki,

- dobra materialne,
  - z uwzględnieniem zależności między tymi elementami środowiska i między oddziaływaniami na te elementy.
10. Rozwiązania mające na celu zapobieganie, ograniczenie lub kompensację przyrodniczą negatywnych oddziaływań na środowisko, mogących być rezultatem realizacji projektowanego dokumentu, w szczególności na cele i przedmiot ochrony obszaru Natura 2000 oraz integralność tego obszaru.
  11. Rozwiązania alternatywne do rozwiązań zawartych w projektowanym dokumencie wraz z uzasadnieniem ich wyboru oraz opis metod dokonywania oceny prowadzącej do tego wyboru albo wyjaśnienie braku rozwiązań alternatywnych, w tym wskazania napotkanych trudności wynikających z niedostatków techniki lub luk we współczesnej wiedzy.
  12. Opis przewidywanych metod i częstotliwości monitoringu w przypadku znaczącego wpływu na środowisko, spowodowanego realizacją planu.
  13. Streszczenie sporządzone w języku niespecjalistycznym.

## **1. Główne cele projektowanego dokumentu oraz jego powiązanie z innymi dokumentami**

Celem sporządzania miejscowego planu zagospodarowania przestrzennego terenu ograniczonego ulicą Bakalarzewską, zachodnią granicą miasta, ulicą Zastawie oraz byłą bocznicą kolejową w Suwałkach jest:

- 1) ustalenie przeznaczenia terenów oraz określenie sposobów ich zagospodarowania, w tym zakazu lub warunków zabudowy;
- 2) ustalenie zasad i sposobu skomunikowania terenów wyznaczonych w planie;
- 3) utworzenie podstawy prawnej do podejmowania i realizacji działań inwestycyjnych.

Granice analizowanego obszaru zostały określone w załączniku graficznym do Uchwały LII/582/2014 Rady Miejskiej w Suwałkach z dnia 24 września 2014 r. Plan obejmuje obszar o łącznej powierzchni około 128,5 ha.

### **Przedmiotem ustaleń planu są:**

- 1) tereny dróg publicznych, oznaczone na rysunku planu symbolem KD;
- 2) teren drogi wewnętrznej, oznaczony na rysunku planu symbolem KDW;
- 3) tereny zabudowy usługowo produkcyjnej, oznaczone na rysunku planu symbolem U/P;
- 4) tereny zabudowy zagrodowej, oznaczone na rysunku planu symbolem RM;
- 5) tereny rolnicze, oznaczone na rysunku planu symbolem R;
- 6) tereny rolnicze zalecane do kształtowania zieleni krajobrazowej i ciągów ekologicznych, oznaczone na rysunku planu symbolem R/ZL;
- 6) tereny istniejącego i projektowanego cmentarza, oznaczone na rysunku planu symbolem ZC;

### **Ustalenia z zakresu obsługi przez infrastrukturę techniczną:**

- 1) pobór wody dla potrzeb bytowych i usługowo-produkcyjnych należy realizować z miejskich sieci wodociągowych istniejących lub po ich rozbudowie;

- 2) odprowadzenie ścieków bytowych i przemysłowych z projektowanej i istniejącej zabudowy planuje się do miejskiej kanalizacji sanitarnej – istniejącej lub po jej rozbudowie;
- 3) do czasu realizacji miejskiej kanalizacji sanitarnej umożliwiającą podłączenie do niej budynku, dopuszcza się realizację szczelnych zbiorników na nieczystości lub oczyszczalni ścieków z odprowadzeniem ścieków po oczyszczeniu do gruntu;
- 4) dla potrzeb nowych terenów inwestycyjnych projektuje się kanalizację deszczową w ulicach istniejących oraz ulicach nowoprojektowanych;
- 5) dopuszcza się odprowadzanie wód deszczowych z terenów zabudowy usługowo-produkcyjnej U/P oraz dróg do ziemi, przy spełnieniu warunków określonych w przepisach szczególnych;
- 6) przyjmuje się zaopatrzenie w ciepło z indywidualnych źródeł ciepła, spełniających wymagania przepisów szczególnych w zakresie emisji zanieczyszczeń do powietrza, dopuszcza się zaopatrzenie z miejskiej sieci ciepłowniczej;
- 7) zaopatrzenie w gaz poszczególnych budynków przewiduje się docelowo z systemu sieci gazowej;
- 8) na działkach budowlanych należy przewidzieć miejsca na pojemniki służące do czasowego gromadzenia odpadów stałych z uwzględnieniem możliwości ich segregacji;
- 9) zasilanie w energię elektryczną odbiorców odbywać się będzie ze stacji 110/20 kV za pośrednictwem istniejących i projektowanych linii średniego napięcia 20kV oraz w oparciu o projektowane i istniejące stacje transformatorowe SN/nn (20/0,4 kV); bezpośrednia obsługa odbiorców odbywać się będzie projektowanymi i istniejącymi liniami niskiego napięcia oraz przyłączami napowietrznymi i kablowymi;
- 10) obsługę telekomunikacyjną należy rozwiązać w oparciu o istniejące i projektowane sieci telefoniczne.

**Ogólne warunki i zasady zagospodarowania terenu określono następująco:**

- 1) projektowane inwestycje realizować zgodnie z warunkami technicznymi określonymi w przepisach szczególnych;
- 2) linie zabudowy należy ustalać zgodnie z rysunkiem planu i ustaleniami zawartymi w rozdziale 5 niniejszej uchwały;

- 3) ustalone na rysunku planu nieprzekraczalne linie zabudowy nie dotyczą:
- a) urządzeń reklamowych, urządzeń infrastruktury technicznej, stacji transformatorowych, urządzeń telekomunikacyjnych, urządzeń pomocniczych;
  - b) zadaszeń;
  - c) obiektów małej architektury;
- 4) powierzchnię biologicznie czynną zagospodarować zielenią urządzoną niską i wysoką;
- 5) zasięg przestrzennej uciążliwości działalności związanej z lokalizacją inwestycji nie może wykroczać poza granice własnej działki;
- 6) zakaz sytuowania wszelkich obiektów budowlanych i urządzeń tymczasowych, które nie są ściśle związane lub kolidują z planowaną podstawową funkcją terenu;
- 7) zakaz stosowania na pokrycia dachowe blachy stalowej niepowlekanej;
- 8) zakaz lokalizowania nowych siedlisk rolniczych;
- 9) obsługa komunikacyjna z istniejących i projektowanych dróg publicznych i wewnętrznych, zgodnie z rysunkiem planu;
- 10) w ramach tymczasowego zagospodarowania dopuszcza się użytkowanie terenów na cele rolnicze bez prawa zabudowy i zmian w sposobie zagospodarowania terenu;
- 11) ustalone wskaźniki, dotyczące terenów wyznaczonych w planie, odnoszą się do inwestycji objętych jednym pozwoleniem na budowę;
- 12) na obszarze miejscowego planu zagospodarowania przestrzennego obowiązuje ograniczenie dopuszczalnej wysokości zabudowy obiektów budowlanych, określone w dokumentacji rejestracyjnej lotniska Suwałki, zgodnie z przepisami odrębnymi.

**Zapisy zaproponowane w projekcie miejscowego planu zagospodarowania przestrzennego są zgodne z następującymi dokumentami nadrzędnymi:**

- „Planem zagospodarowania przestrzennego Województwa Podlaskiego” zatwierdzonym uchwałą Sejmiku Województwa Podlaskiego z dnia 27 czerwca 2003 r.

Cele zagospodarowania przestrzennego nawiązujące do celów określonych w „Koncepcji polityki przestrzennego zagospodarowania kraju”, innych dokumentach rządowych oraz strategii rozwoju województwa podlaskiego, odnoszące się do:

1. Efektywnego wykorzystania stanu zagospodarowania;
2. Tworzenia warunków do poprawy jakości życia i rozwoju zrównoważonego;
3. Zwiększenia konkurencyjności województwa.

Założenia zapisane w projekcie miejscowego planu zagospodarowania przestrzennego są spójne z „Planem zagospodarowania przestrzennego Województwa Podlaskiego” w zakresie:

- zagospodarowania terenu z uwzględnieniem zasady zrównoważonego rozwoju,*
- poprawy jakości życia poprzez wprowadzenie nowych terenów publicznych, komunikacyjnych,*
- adaptacji istniejących dóbr materialnych.*

- Programem Ochrony Środowiska Województwa Podlaskiego na lata 2011 – 2014 uchwalonym Uchwałą Nr XII/121/2011 Sejmiku Województwa Podlaskiego z dnia 24 października 2011r.

Główne założenia tego programu to:

1. Zachowanie, odtworzenie i zrównoważone użytkowanie różnorodności biologicznej na różnych poziomach organizacji: na poziomie wewnątrzgatunkowym (genetycznym), gatunkowym oraz ponadgatunkowym (ekosystemowym) oraz georóżnorodności;
2. Zmniejszenie zagrożenia hałasem poprzez obniżenie jego natężenia do poziomu obowiązujących standardów;
3. Ochrona przed polami elektromagnetycznymi;
4. Ograniczanie zużycia energii oraz zwiększenie wykorzystania odnawialnych źródeł energii.

W projektowanym dokumencie znalazły się główne założenia i zasady mające odzwierciedlenie w Programie Ochrony Środowiska Województwa Podlaskiego na lata 2011 – 2014.

- utrzymanie norm odnośnie dopuszczalnych poziomów hałasu w środowisku określonych w przepisach szczególnych,*
- dotrzymanie standardów jakości środowiska w odniesieniu do pola elektromagnetycznego,*
- *ochrona krajobrazu.*

- „Strategia zrównoważonego rozwoju miasta Suwałki do roku 2020” uchwaloną uchwałą Nr LI/563/2014 Rady Miejskiej w Suwałkach z dnia 30 lipca 2014 r.

Główne cele strategiczne zapisane w dokumencie:

1. Wzrost konkurencyjności gospodarczej;
2. Poprawa warunków życia;
3. Racjonalne wykorzystanie zasobów przyrodniczych i ład przestrzenny;
4. Poprawa dostępności komunikacyjnej;
5. Wzrost znaczenia współpracy w procesach rozwojowych.

Założenia sformułowane w „Strategii zrównoważonego rozwoju miasta Suwałki do roku 2020” częściowo są wprowadzane poprzez realizację miejscowego planu zagospodarowania przestrzennego:

- określenie zasad modernizacji, rozbudowy i budowy systemów komunikacji infrastruktury technicznej,*
- zagospodarowanie terenu przy uwzględnieniu wskaźników powierzchni biologicznie czynnej w odniesieniu do powierzchni działki budowlanej.*

- „Studium uwarunkowań i kierunków zagospodarowania przestrzennego gminy miasta Suwałki” uchwalonym uchwałą Nr XXII/238/2012 Rady Miejskiej w Suwałkach z dnia 30 maja 2012 r.

Studium uwarunkowań i kierunków zagospodarowania przestrzennego miasta Suwałk zatwierdzone uchwałą nr uchwałą Nr XXII/238/2012 Rady Miejskiej w Suwałkach z dnia 30 maja 2012 r., przewiduje w granicach objętych uchwałą tereny rolne, stanowiące potencjalne rezerwy terenów pod zabudowę oraz na potrzeby komunikacji lotniczej, tereny zalecane do kształtowania zieleni krajobrazowej i ciągów ekologicznych, teren istniejącego cmentarza wraz z terenem wskazanym pod jego rozbudowę a także w niewielkiej części obszar zurbanizowany, wymagający przekształceń i rehabilitacji.

Zgodnie z załącznikiem nr 10 do Studium, teren objęty granicami opracowania planu został wskazany jako teren proponowany do objęcia miejscowym planem zagospodarowania przestrzennego.



Wiodąca funkcja terenu – rolnicza zostanie utrzymana. Takie przeznaczenie jest zgodne z kierunkiem określonym w Studium, gwarantuje utrzymanie rezerwy terenów na potrzeby komunikacji lotniczej i nie wymaga ponoszenia nakładów na uzbrojenie terenu.

- „Programem ochrony środowiska dla miasta Suwałki na lata 2012-2015” uchwalonym uchwałą Nr XVII/178/2012 Rady Miejskiej w Suwałkach z dnia 25 stycznia 2012 r.

Program obejmuje następujące zagadnienia merytoryczne:

- ochronę środowiska przyrodniczego,
- gospodarkę leśną,
- gospodarkę wodną,
- ochronę środowiska przed zanieczyszczeniami,
- sprawy bezpieczeństwa ekologicznego,
- kształtowanie świadomości ekologicznej,
- propagowanie proekologicznych form działalności gospodarczej.

Główne funkcje „Programu...” to:

1. Realizacja polityki ekologicznej państwa na terenie miasta.
2. Strategiczne zarządzanie regionem w zakresie ochrony środowiska i gospodarki odpadami.
3. Wdrażanie zasady zrównoważonego rozwoju.
4. Przekazanie informacji na temat zasobów środowiska przyrodniczego oraz stanu poszczególnych komponentów środowiska.
5. Przedstawienie problemów i zagrożeń ekologicznych, wraz z propozycją sposobów ich rozwiązania w określonym czasie.

Założenia zapisane w „Programie ochrony środowiska dla miasta Suwałki na lata 2012-2015” znalazły swoje odzwierciedlenie w planie zagospodarowania przestrzennego:

- utrzymanie norm odnośnie dopuszczalnych poziomów hałasu w środowisku określonych w przepisach szczególnych, poprzez kształtowanie układu komunikacyjnego*
- *ochrona wód powierzchniowych,*
- ochrona powietrza atmosferycznego.*

„Regulaminem utrzymania czystości i porządku na terenie miasta Suwałk” uchwalonym uchwałą Nr XXVI/269/2012 Rady Miejskiej w Suwałkach z dnia 26 września 2012 r.

Dokument określa:

1. Wymagania w zakresie utrzymania czystości i porządku na terenie nieruchomości w mieście Suwałki.

2. Zasady pozbywania się odpadów komunalnych lub nieczystości ciekłych z nieruchomości oraz z terenów przeznaczonych do użytku publicznego.

3. Obowiązki osób utrzymujących zwierzęta domowe, mające na celu ochronę przed zagrożeniem lub uciążliwością dla ludzi oraz przed zanieczyszczeniem terenów przeznaczonych do wspólnego użytku.

Ustalenia planu zagospodarowania przestrzennego dotyczące gospodarki odpadami są zgodne z Regulaminem utrzymania czystości i porządku na terenie miasta Suwałk”.

## **2. Informacje o metodach zastosowanych przy sporządzaniu prognozy.**

Prognozę oddziaływania na środowisko przyrodnicze projektu miejscowego planu zagospodarowania przestrzennego terenu ograniczonego ulicą Bakalarzewską, zachodnią granicą miasta, ulicą Zastawie oraz byłą bocznicą kolejową w Suwałkach opracowano na podstawie:

- ustawy z dnia 3 października 2008 r. o udostępnianiu informacji o środowisku i jego ochronie, udziale społeczeństwa w ochronie środowiska oraz o ocenach oddziaływania na środowisko (Dz. U. Nr 199, poz. 1227 z 2008r. z późn. zm.),
- ustawy „Prawo ochrony środowiska” (Dz. U. Nr 62, poz. 627 z 2001 r. z późn. zm.),
- art. 17 pkt. 4 ustawy z dnia 27 marca 2003 r. o planowaniu i zagospodarowaniu przestrzennym (tj. Dz. U. z 2015 r. poz. 199, poz. 443, poz. 774, poz. 1265, poz. 1434, poz. 1713, poz. 1777, poz. 1830, poz. 1890),
- uchwały Nr LII/582/2014 Rady Miejskiej w Suwałkach z dnia 24 września 2014 r. w sprawie przystąpienia do opracowania miejscowego planu zagospodarowania przestrzennego terenu ograniczonego ulicą Bakalarzewską, zachodnią granicą miasta, ulicą Zastawie oraz byłą bocznicą kolejową w Suwałkach,
- projektu miejscowego planu zagospodarowania przestrzennego terenu ograniczonego ulicą Bakalarzewską, zachodnią granicą miasta, ulicą Zastawie oraz byłą bocznicą kolejową w Suwałkach.

Zgodnie z art. 17 pkt. 4 Ustawy z dnia 27 marca 2003 r. o planowaniu i zagospodarowaniu przestrzennym (tj. Dz. U. z 2015 r. poz. 199, poz. 443, poz. 774, poz. 1265, poz. 1434, poz. 1713, poz. 1777, poz. 1830, poz. 1890) projekt planu miejscowego sporządza się wraz z prognozą oddziaływania na środowisko przyrodnicze.

Celem prognozy jest określenie wpływu na środowisko:

- skutków wynikających z projektowanego przeznaczenia terenu,
- skutków realizacji projektu miejscowego planu na poszczególne komponenty środowiska we wzajemnym ich powiązaniu i krajobraz.

Prognoza ocenia:

- stan i funkcjonowanie środowiska,
- rozwiązania funkcjonalno-przestrzenne projektu planu w aspekcie uwarunkowań ekofizjograficznych i zgodności z przepisami prawa z zakresu ochrony środowiska,
- zagrożenia dla środowiska i zmiany w krajobrazie.

Zakres i stopień szczegółowości informacji, które są zawarte w prognozie oddziaływania na środowisko do projektu miejscowego planu zagospodarowania przestrzennego terenu ograniczonego ulicą Bakalarzewską, zachodnią granicą miasta, ulicą Zastawie oraz byłą boczną kolejową w Suwałkach został uzgodniony z Regionalną Dyрекcją Ochrony Środowiska w Białymstoku, Wydział Spraw Terenowych I pismem Nr WSTI.411.1.15.2014.DKV z dnia 18.11.2014 r. w Suwałkach i Państwowym Powiatowym Inspektorem Sanitarnym w Suwałkach pismem Nr NZ.5501.12.2014 z dnia 25.11.2014.

Prognoza niniejsza składa się z części opisowej i załącznika graficznego - uwarunkowania przyrodnicze.

W prognozie zastosowano następujące metody prognozowania:

- indukcyjno-opisową,
- analogii środowiskowych,
- diagnozy stanu środowiska na podstawie kartowania terenowego jako punktu wyjścia ekstrapolacji w przyszłość,
- analiz kartograficznych.

Prognozę oddziaływania na środowisko dotyczącą projektu miejscowego planu zagospodarowania przestrzennego terenu ograniczonego ulicą Bakalarzewską, zachodnią granicą miasta, ulicą Zastawie oraz byłą boczną kolejową w Suwałkach sporządzono na podstawie wizji terenu oraz analizy następujących materiałów:

- Opracowanie fizjograficzne ogólne do planu ogólnego zagospodarowania przestrzennego aglomeracji m. Suwałki woj. suwalskie z 1979 r.,
- Studium uwarunkowań ekofizjograficznych miasta Suwałki z 2004 r.,

- Opracowanie ekofizjograficzne podstawowe – na potrzeby miejscowego planu zagospodarowania przestrzennego terenu ograniczonego ulicą Bakalarzewską, zachodnią granicą miasta, ulicą Zastawie oraz byłą bocznicą kolejową w Suwałkach; województwo podlaskie,
- Studium uwarunkowań i kierunków zagospodarowania przestrzennego gminy miasta Suwałki,
- Analiza i ocena zasobów przyrodniczych miasta Suwałki 2010.

### **3. Propozycje dotyczące przewidywanych metod analizy skutków realizacji postanowień projektowanego dokumentu oraz częstotliwości jej przeprowadzania.**

W związku z charakterem dokumentu, którego zapisy są wytycznymi do pozwoleń na budowę w tym rejonie miasta, stopień i zakres jego realizacji będzie weryfikowany przynajmniej raz na 4 lata. Sprawozdanie z realizacji polityki przestrzennej miasta zgodnie z art. 32 ustawy z dnia 27 marca 2003 r. o planowaniu i zagospodarowaniu przestrzennym (Dz. U. z 2012 poz. 647 z późn. zm.) Prezydent Miasta przeprowadza przynajmniej raz w ciągu kadencji.

Obszar w granicach opracowania planu jest niezabudowany i niezainwestowany za wyjątkiem Wytwórni Mas Bitumicznych Przedsiębiorstwa Drogowo-Mostowego SA w Suwałkach oraz jednego siedliska rolniczego. Teren wykorzystywany jest rolniczo. Pola obsiewane są przede wszystkim owsem i jęczmieniem, ale na niewielkich skrawkach uprawiana jest też kukurydza (działka w północno-wschodnim krańcu obszaru opracowania). Poza polami uprawnymi zbiorowiska roślinne w dużym stopniu mają charakter ruderalny. Naturalne środowisko w granicach opracowania planu nie przedstawia dużej wartości przyrodniczej i nie jest objęte ochroną prawną.

Wiodąca funkcja terenu – rolnicza zostaje utrzymana. Takie przeznaczenie gwarantuje utrzymanie rezerwy terenów na potrzeby komunikacji lotniczej i nie wymaga ponoszenia nakładów na uzbrojenie terenu. Ponadto projekt planu wskazuje tereny rolnicze zalecane do kształtowania zieleni krajobrazowej i ciągów ekologicznych, teren istniejącego cmentarza wraz z terenem wskazanym pod jego rozbudowę a także w niewielkiej części obszar zurbanizowany pod istniejącą i projektowaną zabudowę usługowo-produkcyjną.

Proponowany rodzaj i skala zainwestowania wprowadzi niewielkie zmiany w środowisku tej części miasta na etapie inwestycyjnym i funkcjonowania ustaleń planu. W związku z tym nie proponuje się przeprowadzania monitoringu skutków realizacji postanowień projektowanego dokumentu z tego tytułu.

Należałoby zwrócić szczególną uwagę na realizację planu w zakresie ochrony istniejącego drzewostanu oraz kształtowania odpowiedniego wskaźnika powierzchni biologicznie czynnej. Należy stosować rozwiązania projektowe chroniące środowisko przed nadmiernym hałasem, wibracjami, zanieczyszczeniami powietrza, wody i gleb zgodnie z przepisami szczególnymi.

Realizacja zamierzeń inwestycyjnych nie spowoduje negatywnych oddziaływań na komponenty środowiska takie jak: klimat akustyczny, stan powietrza oraz stan wód podziemnych.

#### **4. Informacje o możliwym transgranicznym oddziaływaniu na środowisko.**

Miasto Suwałki zlokalizowane jest w linii prostej około 24 km od granicy Litewskiej, 30 km od granicy Rosji (Obwód Kaliningradzki), 40 km od granicy Białoruskiej. Są to nasi najbliżsi sąsiedzi. Pozostałe państwa sąsiadujące z Polską takie jak Ukraina, Słowacja, Czechy, Niemcy oddalone są kilkaset kilometrów od Suwałk.

Ze względu na dopuszczone do realizacji, które to inwestycje nie są zaliczane do przedsięwzięć mogących zawsze znacząco oddziaływać na środowisko wskazanych w § 1 rozporządzenia Rady Ministrów z dnia 9 listopada 2010 r. w sprawie przedsięwzięć mogących znacząco oddziaływać na środowisko (Dz.U. z dnia 12 listopada 2010 r.) nie stwierdza się możliwości znaczącego transgranicznego oddziaływania na środowisko na skutek realizacji projektu miejscowego planu zagospodarowania przestrzennego terenu ograniczonego ulicą Bakalarzewską, zachodnią granicą miasta, ulicą Zastawie oraz byłą bocznica kolejową w Suwałkach.

Nie przewiduje się negatywnego oddziaływania zrealizowanych w ramach planu przedsięwzięć na tereny bezpośrednio sąsiadujące, na tereny położone poza granicą miasta, a tym bardziej na tereny najbliższych naszych sąsiadów tj. Rosji, Litwy i Białorusi.

W związku z powyższym nie zachodzi potrzeba wszczęcia postępowania w sprawie transgranicznego oddziaływania pochodzącego z terytorium Rzeczypospolitej Polskiej w przypadku projektów polityk, strategii, planów i programów określonego w art. 113 ustawy

z dnia 3 października 2008 r. o udostępnieniu informacji o środowisku i jego ochronie, udziale społeczeństwa w ochronie środowiska oraz o ocenach oddziaływania na środowisko (Dz.U.Nr 199, poz.1227 z 2008 r.) z późn. zm.

## **5. Istniejący stan środowiska oraz potencjalne zmiany w przypadku braku realizacji projektowanego dokumentu.**

Miasto Suwałki jest miastem na prawach powiatu miejskiego położonym w północno-wschodniej części województwa podlaskiego.

Teren wskazany do opracowania o powierzchni około 128.5 ha, położony po zachodniej stronie miasta, ograniczony jest od wschodu byłą bocznica kolejową, od południa ulicą Zastawie, od zachodu granicą miasta, a od północy ulicą Bakalarzewska.

Obszar w granicach opracowania planu jest niezabudowany i niezainwestowany za wyjątkiem Wytwórni Mas Bitumicznych Przedsiębiorstwa Drogowo-Mostowego SA w Suwałkach oraz jednego siedliska rolniczego. Teren wykorzystywany jest rolniczo. Pola obsiewane są przede wszystkim owsem i jęczmieniem, ale na niewielkich skrawkach uprawiana jest też kukurydza (działka w północno-wschodnim krańcu obszaru opracowania).

Rzeźba terenu objętego granicami opracowania jest lekko pofałdowana. Teren zmienia swój poziom od rzędnej 169,0 m n.p.m. do rzędnej 183,5 m n.p.m. tj. w granicach 14.5 m. Przy czym brak jest jakiegoś wyraźnego obniżenia czy wywyższenia terenu.

Na obszarze objętym planem nie występują obiekty wpisane do rejestru zabytków oraz obiekty o wartościach kulturowych objęte ochroną prawną na podstawie przepisów o ochronie zabytków.

Na terenie objętym planem nie występują pomniki przyrody oraz inne formy ochrony ustanowione na podstawie przepisów szczególnych.

Struktura użytkowania obszaru opracowania miejscowego planu zagospodarowania przestrzennego terenu ograniczonego ulicą Bakalarzewska, zachodnią granicą miasta, ulicą Zastawie oraz byłą bocznica kolejową w Suwałkach:

tereny mieszkaniowe – 0,01 %

grunty orne RV – 8,52 %

użytki rolne zabudowane B RVI - 0,14%

grunty orne RVI – 76,30 %

nieużytki – 0,24 %

pastwiska PsV – 0,15 %

pastwiska PsVI – 0,03 %

użytki rolne zabudowane B PsVI – 1,34 %

drogi – 7,24 %

tereny kolejowe – 1,35 %

inne tereny zabudowane – 2,76 %

tereny przemysłowe – 1,93%

Łącznie tereny rolne 86,71 %

Pod względem fizyczno-geograficznym opracowywany teren leży w obrębie Pojezierza Litewskiego, mikroregion Obniżenie Suwalskie i wchodzi w skład mezoregionu Równina Augustowska. Mikroregion Obniżenie Suwalskie położony jest na poziomie 150-190 m n.p.m. Jest to szeroki szlak odpływu fluwioglacjalnego, na osi którego wcięta jest meandrująca dolina rzeki Czarnej Hańczy z wyraźnymi poziomami tarasowymi.

W dolinie Czarnej Hańczy wyróżnia się trzy tarasy erozyjno-akumulacyjne:

- taras I - zalewowy, w poziomie ok. 0,5m nad średnim stanem rzeki,
- taras II - nadzalewowy, sandrowy, wznosi się od 6,5 do 8,5m ponad poziom rzeki, występuje on wyraźnie po obu brzegach rzeki; na tym tarasie zlokalizowana jest znaczna część miasta Suwałki
- taras III - sandrowy o charakterze szczątkowym, wznosi się on na wysokość od 11 do 19 m ponad poziom rzeki.

Teren opracowania stanowią obszary akumulacji sandrowej utworzone wskutek budującej działalności wód glacialnych będące formami pochodzenia fluwioglacjalnego o dość urozmaiconej i zróżnicowanej rzeźbie.

Rzeźba terenu objętego granicami opracowania jest lekko pofałdowana. Teren zmienia swój poziom od rzędnej 169,0 m n.p.m. do rzędnej 183,5 m n.p.m. tj. w granicach 14.5 m. Przy czym brak jest jakiegoś wyraźnego obniżenia czy wywyższenia terenu.

Analizowany teren znajduje się w obszarze o swobodnym zwierciadle wód gruntowych zasilanych wodami opadowymi, infiltracyjnymi i spływem podziemnym z sąsiednich obszarów, zwierciadło o charakterze swobodnym. Warstwa wodonośna zbudowana jest ze żwirów piaszczystych i piasków luźnych. Utwory gruboziarniste mają przewagę w budowie tej warstwy, co powoduje, że parametry hydrogeologiczne warstwy są dobre. Głębokość do wód gruntowych zależy od miąższości warstwy przepuszczalnej, od intensywności i długotrwałości opadów atmosferycznych.

Poziom zwierciadła wody gruntowej w obszarze opracowania jest zróżnicowany i utrzymuje się na głębokości od 2 m w części północno-wschodniej do nawet 20 m p.p.t. w części zachodniej.

Środowisko gruntowo-wodne, szczególnie wód podziemnych, może być narażone na zanieczyszczenie w wyniku:

- lokalizacji na terenie aglomeracji miejskiej,
- braku izolacji pierwszej użytkowej warstwy wodonośnej,
- występowania w podłożu gruntowym utworów dobrze przepuszczalnych.

Pod względem klimatycznym teren znajduje się w obrębie dzielnicy mazurskiej. Jest to najchłodniejszy region – suwalski, subregion suwalsko-sejneński z najsilniejszymi cechami kontynentalizmu.

Średnia temperatura roczna za wielolecie 1961 – 95 w Suwałkach wynosi 6.1°C i jest najniższa w woj. podlaskim, co świadczy o wyjątkowo chłodnym typie panujących tu warunków klimatycznych.

Styczeń jest miesiącem najchłodniejszym, a lipiec najcieplejszym. Lipiec i sierpień to miesiące, w których nie notowano ujemnych temperatur powietrza.

Z danych za wielolecie / 1951 -1980 / wynika, że w Suwałkach temperatura od 5 do 15°C utrzymuje się przez ponad 4 miesiące, pogoda bardzo ciepła trwa średnio 70 dni tj. najkrócej w regionie. Dni ze średnią dobową temperaturą powietrza poniżej zera jest o 7 więcej niż w Białymstoku. Jest to najdłuższy czas trwania tego typu pogody w ciągu roku w nizinnej części kraju.



Suwałki znajdują się na terenach, które w porównaniu z pozostałymi obszarami Polski otrzymują najniższe sumy bezpośredniego promieniowania słonecznego.

Lokalne warunki klimatyczne modyfikowane są przez rzeźbę i zagospodarowanie terenu oraz wody powierzchniowe i roślinność. Tereny o niekorzystnych warunkach klimatu lokalnego położone są w korytarzu rzeki Czarnej Hańczy. Występuje tu akumulacja chłodnego powietrza wskutek grawitacyjnego spływu z miejsc wyniesionych oraz spadek temperatury w wyniku nocnego wypromieniowania.

Dominującymi kierunkami wiatru są kierunki zachodnie i południowo-zachodnie. Najczęściej wstępują wiatry o prędkości 2 – 4 m/s i one sprzyjają rozprzestrzenianiu się zanieczyszczeń. Różę wiatru w latach 1961 – 1995 obrazuje zał. nr 1.

Stan higieny atmosfery na obszarze objętym planem nie budzi zastrzeżeń. Z danych państwowego monitoringu środowiska wynika, że w rejonie opracowania nie występują przekroczenia wartości dopuszczalnych stężeń zanieczyszczeń pyłowych i gazowych (pył zawieszany, dwutlenek siarki, dwutlenek azotu).

### **Struktura przyrodnicza obszaru i powiązania przyrodnicze**

O wartości terenu opracowania stanowi fakt, że jest to w przeważającej części powierzchnia do tej pory niezabudowana, biologicznie czynna.

Użytki rolne wykorzystywane są przede wszystkim jako pola orne, natomiast częściowo są to grunty odłogowane, z pojedynczymi samosiewkami drzew: sosny i brzozy. Niewielki fragment gruntów rolnych na południe od Wytwórni Mas Bitumicznych został zalesiony i tworzy zwarty młodniak sosnowy. Zbiorowiska roślinne w dużym stopniu mają charakter ruderalny. Inwentaryzacja obszaru opracowania pozwala stwierdzić, że charakteryzuje się niewielką wartością przyrodniczą. Pozostałości roślinności naturalnej, na gruntach nieużytkowanych rolniczo stanowią zbiorowiska roślinności ciepłolubnej i łąkowej. Występują tu pospolite gatunki roślin takie jak: Chaber bławatek, Dziurawiec zwyczajny, Rumian polny, Krwawnik pospolity, Cykoria podróżnik i inne oraz różne rodzaje traw.

### **Fauna**

Fauna miasta Suwałki składa się z:

- gatunków, które przetrwały okres zabudowy i przystosowały się do życia w nowych warunkach środowiskowych np. nietoperze
- gatunków stale bytujących w mieście, które zasiedlają nowe tereny zieleni
- gatunków, które wnikają do aglomeracji miejskiej z innych środowisk np. bóbr

-gatunków wprowadzonych świadomie lub mimowolnie przez człowieka, które zaadaptowały się do specyficznych wymagań ekologicznych panujących w mieście

Najliczniejszą grupę zwierząt stanowią bezkręgowce, przede wszystkim owady. Występuje tu wiele gatunków należących do ważek, pluskwiaków, muchówek, błonkówek, chrząszczy, mrówek i motyli.

Fragment rzeki Czarnej Hańczy, leżący w granicach miasta, zalicza się do tzw. krainy wód łososiowatych. Najpospolitsze gatunki występujące to: pstrąg potokowy, szczupak, płoć, okoń oraz strzebla potokowa. Na ugorach, murawach i terenach podmokłych występuje kilka gatunków płazów: jaszczurka, padalec. Do najczęściej obserwowanych na terenie Suwałk przedstawicieli ptaków należą: wróbel, mazurek, dymówka, oknówka, pliszka, gawron, kawka, wrona siwa, sroka i sójka. Na zbiornikach i ciekach wodnych na terenie miasta występuje kaczka krzyżówka, łabędź, mewa śmieszka. W pobliżu osiedli ludzkich na terenie miasta występuje bóbr europejski. Bóbr należy do ssaków chronionych. Nory tego gryzonia można spotkać w kompleksie Arkadia oraz przy rzece Czarna Hańcza.

Suwałki są miastem, do którego może dość swobodnie przenikać wiele gatunków zwierząt występujących w sąsiednich środowiskach. Ułatwieniem w przemieszczaniu się zwierząt w kierunku miasta i przebywanie nim, są kompleksy leśne przylegające do miasta i leżące w jego granicach.

Obecnie w granicach administracyjnych Suwałk znajdują się następujące obiekty przyrodnicze objęte ochroną prawną:

- obszar specjalnej ochrony ptaków OSO Natura 2000 „Puszcza Augustowska” (PLB200002) zgodnie z Rozporządzeniem Ministra Środowiska z dnia 12 stycznia 2011 roku w sprawie obszarów specjalnej ochrony ptaków Dz. U. Nr 25, poz. 133); - obejmuje fragment położonego w południowej części miasta Lasu Suwalskiego, stanowiącego część kompleksu leśnego Puszczy Augustowskiej. Obszar OSO powołany został ze względu na konieczność ochrony wielu cennych i chronionych gatunków ptaków oraz ich siedlisk w ramach Europejskiej Sieci Ekologicznej Natura 2000;
- projektowany Specjalny Obszar Ochrony Siedlisk Natura 2000 „Ostoja Wigierska” (PLH200004), zatwierdzony przez Komisję Europejską decyzją z dnia 10 stycznia 2011 r.;
- projektowany Specjalny Obszar Ochrony Siedlisk Natura 2000 „Ostoja Augustowska” (PLH200005), zatwierdzony przez Komisję Europejską decyzją z dnia 10 stycznia 2011 r.;

- rezerwat przyrody „Cmentarzysko Jaćwingów” (4,1 ha) - rezerwat archeologiczny utworzony w 1959 r. w celu ochrony fragmentu boru świeżego z cmentarzyskiem Jaćwingów. Na niewielkiej powierzchni rezerwatu mieści się kilkanaście kurhanów pochodzących z II–IV wieku naszej ery;
- Obszar Chronionego Krajobrazu „Pojezierze Północnej Suwalszczyzny” zgodnie z Uchwałą Nr XII/88/15 Sejmiku Województwa Podlaskiego z dnia 22 czerwca 2015 r. (Dz. Urz. Woj. Podl. z 26.06.2015 r. poz.2116) - obejmuje północną część miasta oraz rzekę Czarna Hańcza. Celem powołania obszaru jest zachowanie półnaturalnego krajobrazu o urozmaiconej rzeźbie terenu, z licznymi jeziorami, kemami, ozami i wzniesieniami morenowymi;
- stanowisko dokumentacyjne „Szwajcaria” (uchwała Rady Miejskiej z 1995 roku) - odsłonięcie geologiczne położone w północno-wschodniej części miasta, przy ul. Czarnoziem 1, powołane celem zachowania stanowiska geologicznego z różnowiekowymi poziomami glacialnymi (gliny zwałowe) i dzielącymi je osadami interglacjału eemskiego (torfy i mułki), powstałymi około 100 000 lat p.n.e. Jest to jedyne w północno-wschodniej Polsce stanowisko osadów eemskich odsłoniętych na powierzchni;
- pomniki przyrody - pomnikami przyrody na terenie Suwałk są wyróżniające się pojedyncze drzewa, objęte ochroną na mocy rozporządzenia wojewody (suwalskiego i podlaskiego) oraz w uchwałą Prezydium WRN w Białymstoku i uchwałą Rady Miejskiej w Suwałkach. Aktualnie na terenie miasta jest 23 pomniki przyrody. Jest to jednak liczba zmienna, co jest wynikiem zarówno powoływania nowych obiektów chronionych, jak i usuwania starych, np. ze względu na stan zdrowotny i uszkodzenia.

Uwarunkowania przyrodnicze obrazuje załącznik nr 1.

Za podstawę projektowanych działań planistycznych należy przyjąć zasadę zrównoważonego rozwoju. Plan ten będzie kontynuacją dotychczasowych opracowań planistycznych i zgodny będzie z rozwiązaniami przewidywanymi w Studium uwarunkowań i kierunków zagospodarowania przestrzennego Gminy Miasta Suwałki. Wiodącą funkcją tego obszaru jest rolnictwo.

**Potencjalne zmiany stanu środowiska w przypadku braku realizacji projektowanego dokumentu:**

- utrzymanie istniejącego stanu środowiska lub jego pogorszenie,
- nieład przestrzenny i architektoniczny w wyniku presji na rozwój funkcji mieszkaniowych, które będą realizowane bez regulacji zawartych w planie, jedynie w oparciu o decyzję administracyjną,
- nieuwzględnienie zadań publicznych w kształtowaniu przestrzeni w tej części miasta (zapewnienie rezerwy terenu dla funkcji komunikacyjnej).

Z uwagi na fakt, że wiodącą funkcją terenu objętego granicami opracowania terenu będzie rolnictwo (w dotychczasowej formie) z dopuszczeniem zalesienia w części północno-wschodniej obszaru opracowania, skutki planu dla środowiska prognozuje się jako całkowicie obojętne lub korzystne.

**6. Stan środowiska na obszarach objętych przewidywanym znaczącym oddziaływaniem.**

Celem regulacji prawnych zawartych w ustaleniach planu jest stworzenie podstawy prawnej do podejmowania i realizacji działań inwestycyjnych w tym rejonie miasta, ustalenie zasad inwestowania i sposobu skomunikowania w sposób wykluczający konflikty funkcjonalne i przestrzenne, wyznaczenie nowych terenów budowlanych wraz z obsługującą infrastrukturą techniczną, uwzględnienie zadań publicznych, zapewnienie odpowiedniego udziału terenów zielonych w nawiązaniu do zabudowy.

Analiza i ocena stanu środowiska terenu ograniczonego ulicą Bakalarzewską, zachodnią granicą miasta, ulicą Zastawie oraz byłą boczną koleją w Suwałkach wykazała, że jest to obszar o małym stopniu naturalności i przedstawia niewielką wartość przyrodniczą.

Teren będący przedmiotem opracowania miejscowego planu zagospodarowania przestrzennego nie jest objęty strefą ochrony przyrody „Natura 2000”. W granicach obszaru opracowania jest bardzo wysoki udział użytków rolnych. Szata roślinna, pomimo dużego udziału w rejonie opracowania jest dość uboga i ograniczona do zbiorowisk antropogenicznych. Naturalne zbiorowiska roślinne zostały już dawno zniszczone lub

przekształcone w wyniku działalności rolniczej i przemysłowej (Wytwórnia Mas Bitumicznych, drogi, nasyp kolejowy).

Wiodąca funkcja terenu – rolnicza zostanie utrzymana. Takie przeznaczenie jest zgodne z kierunkiem określonym w Studium, gwarantuje utrzymanie rezerwy terenów na potrzeby komunikacji lotniczej i nie wymaga ponoszenia nakładów na uzbrojenie terenu.

Proponowany sposób zagospodarowania terenu objętego planem, charakter i wielkość inwestycji dopuszczonych do realizacji warunkują, że nie przewiduje się negatywnego oddziaływania zrealizowanych w ramach planu przedsięwzięć na bezpośrednio sąsiadujące tereny. Realizacja niewielkiej powierzchniowo zabudowy usługowo-produkcyjnej, rozbudowa urządzeń infrastrukturalnych jak sieci wodociągowe, kanały sanitarne i deszczowe oraz wprowadzenie nowych rozwiązań komunikacyjnych nie stanowi jakichkolwiek elementów zagrażających środowisku naturalnemu w tym rejonie miasta.

W związku z powyższym zaniechano przedstawienia stanu środowiska na obszarach objętych przewidywanym znaczącym oddziaływaniem, gdyż takich obszarów się nie przewiduje, dostosowując zakres prognozy do zawartości i stopnia szczegółowości projektowanego dokumentu oraz przyjęcia tego dokumentu w procesie opracowywania projektów dokumentów powiązanych z tym dokumentem zgodnie z art. 52 ust. 1 ustawy z dnia 3 października 2008 r. o udostępnieniu informacji o środowisku i jego ochronie, udziale społeczeństwa w ochronie środowiska oraz o ocenach oddziaływania na środowisko (Dz.U. Nr 199, poz.1227 z 2008 r.).

Na obszarze objętym opracowaniem nie występują tereny narażone na osunięcie się mas ziemnych

## **7. Istniejące problemy ochrony środowiska istotne z punktu widzenia realizacji projektowanego dokumentu, w szczególności dotyczące obszarów podlegających ochronie na podstawie ustawy z dnia 16 kwietnia 2004 r. o ochronie przyrody.**

Badany teren nie jest objęty żadną powierzchniową formą ochrony przyrody ani krajobrazu, w tym „Natura 2000”. Na obszarze nie występują pomniki przyrody i obiekty objęte ochroną. Ustalenia planu nie zagrażają elementom przyrody, zachowując i adaptując w maksymalnym stopniu tereny zielone oraz istniejący drzewostan w obszarze opracowania.

**8. Cele ochrony środowiska ustanowione na szczeblu międzynarodowym, wspólnotowym i krajowym, istotne z punktu widzenia projektowanego dokumentu, oraz sposoby, w jakich te cele i inne problemy środowiska zostały uwzględnione podczas opracowywania dokumentu.**

Obszar opracowania jest w większości użytkowany rolniczo, w związku z tym sieci sanitarne zlokalizowane są jedynie we wschodnim odcinku ulicy Bakalarzewskiej (obsługujące Wytwórnię Mas Bitumicznych) i ulicy Zastawie (obsługujące osiedle mieszkaniowe poza obszarem opracowania), przebieg dróg pokrywa się granicami planu za wyjątkiem granicy zachodniej.

Środowisko przyrodnicze zostało przekształcone i zagospodarowane przez człowieka, głównie jako teren rolny. Istniejące użytki rolne porastają pozostałości roślinności naturalnej, które nie stanowią wartościowych zbiorowisk przyrodniczych. W granicach obszaru opracowania nie można dostrzec celów ochrony środowiska ustanowionych na szczeblu międzynarodowym, wspólnotowym i krajowym, które byłyby istotne z punktu widzenia projektowanego dokumentu.

Na południe od terenu objętego projektem miejscowego planu zagospodarowania przestrzennego planowane jest lotnisko komunikacyjne. Przeprowadzone prace studialne różnych wariantów docelowego przebiegu, długości i usytuowania drogi startowej wskazują, że modernizacja lotniska (obecnie na tym terenie znajduje się lotnisko sportowe z ziemnym pasem startowym) spowoduje nieznaczną zmianę parametrów klimatu akustycznego wokół lotniska. Jednakże emisja hałasu do środowiska nie spowoduje przekroczenia poziomów dopuszczalnych określonych w rozporządzeniu Ministra Środowiska z dnia 14 czerwca 2007 r. w sprawie dopuszczalnych poziomów hałasu w środowisku (Dz.U. Nr 120, poz. 826) w odniesieniu do istniejącego i planowanego zagospodarowania terenu.

**9. Przewidywane znaczące oddziaływania w tym oddziaływanie bezpośrednie, pośrednie, wtórne, skumulowane, krótkoterminowe, średnioterminowe i długoterminowe, stałe i chwilowe oraz pozytywne i negatywne, na cele i przedmiot obszaru „Natura 2000” oraz integralność tego obszaru, a także na środowisko, a w szczególności na: różnorodność biologiczną, ludzi, zwierzęta, rośliny, wodę, powietrze, powierzchnię ziemi, krajobraz,**

**klimat, zasoby naturalne, zabytki, dobra materialne, z uwzględnieniem zależności między tymi elementami środowiska i między oddziaływaniami na te elementy.**

Teren ograniczony ulicą Bakalarzewską, zachodnią granicą miasta, ulicą Zastawie oraz byłą bocznicą kolejową w Suwałkach będący w opracowaniu miejscowego planu zagospodarowania przestrzennego nie jest objęty strefą ochrony przyrody NATURA 2000. Zapisy projektowanego dokumentu nie wpłyną w żaden sposób negatywnie na najbliższe położone obszary chronione: Pojezierze Północnej Suwalszczyzny, Wigierski Park Narodowy oraz tereny Puszczy Augustowskiej.

Projekt planu obejmuje tereny w niewielkim stopniu zainwestowane przez zabudowę usługowo-przemysłową, jedno siedlisko rolnicze i cmentarz. Zapisy planu nie wprowadzają nowych funkcji w zakresie użytkowania terenu, w stosunku do istniejących już na tym terenie.

Proponowany rodzaj i skala zainwestowania wprowadzi niewielkie zmiany w środowisku tej części miasta na etapie inwestycyjnym i funkcjonowania ustaleń planu. Konsekwencje realizacji planu mogą być następujące:

### **9.1 Etap inwestycyjny**

Realizacja obiektów usługowo-produkcyjnych może spowodować zagrożenia i uciążliwości mające wpływ na powierzchnię ziemi i gleby. Nastąpi zmiana dotychczasowej rzeźby terenu i czasowe zajęcie terenu pod drogi techniczne i place budów. Na jakość powietrza atmosferycznego będzie miała wpływ emisja gazów wylotowych z silników maszyn drogowych i środków transportu, pyłu prac ziemnych i ruchu pojazdów po nieutwardzonych nawierzchniach. Znaczną uciążliwością będzie emisja pyłu, fenolu, formaldehydu i naftalenu pochodząca z wytwarzania betonu, mas bitumicznych i składowisk kruszywa.

Na etapie inwestycyjnym może nastąpić zwiększenie ilości hałasu, ilości zanieczyszczeń spalinami, zanieczyszczenie gruntu produktami ropopochodnymi z ciężkiego sprzętu budowlanego. W trakcie realizacji obiektów kubaturowych zwiększona ilość związków wapnia i magnezu w powietrzu atmosferycznym pochodzących będzie między innymi od prowadzonych robót budowlanych.

## **9.2 Etap funkcjonowania ustaleń planu**

### **▪ Różnorodność biologiczna**

Zabudowa wprowadzana będzie na tereny upraw rolnych, które są przekształcone antropogenicznie i przez to znacznie zubożone w różnorodne gatunki roślin i zwierząt. W celu zachowania właściwych proporcji pomiędzy terenami o różnych formach użytkowania, projekt planu ogranicza powierzchnię zabudowy oraz wprowadza wymóg pozostawienia określonej powierzchni biologicznie czynnej. Ponadto projekt wprowadza tereny rolnicze zalecane do kształtowania zieleni krajobrazowej i ciągów ekologicznych adaptując istniejący młody las.

### **▪ Zwierzęta i rośliny**

Na obszarach pól uprawnych naturalna szata roślinna jest zubożona i ogranicza się do występowania zakrzywień, roślinności zielnej, monokultur zbożowych. Świat zwierzęcy ogranicza się do drobnej zwierzyny śródpolnej. Ujemne skutki realizacji ustaleń projektu planu na faunę i florę będą związane z trwałym, ograniczeniem powierzchni otwartych obszarów rolnych i przemieszczeniem zwierzyny śródpolnej w miejsca mniej dostępne dla człowieka.

### **▪ Atmosfera**

W przypadku powstania na zaprojektowanych terenach nowych zakładów usługowo-produkcyjnych, zwiększy się emisja zanieczyszczeń powietrza pochodzących od źródeł energii cieplnej. Projekt przewiduje zastosowanie indywidualnych źródeł ciepła, spełniających wymagania przepisów szczególnych w zakresie emisji zanieczyszczeń do powietrza.

W celu poprawy warunków aerosanitarnych badanego terenu należy stosować w procesie produkcyjnym technologie nieemitujące odorów do atmosfery, dążyć do stosowania paliwa ekologicznego i urządzenia terenów zieleni.

Podczas funkcjonowania planowanych inwestycji zwiększy się emisja zanieczyszczeń ze środków transportu poruszających się w nowo zagospodarowanych drogach.



#### ▪ **Klimat akustyczny**

Źródłem hałasu będą obiekty zabudowy usługowej i produkcyjnej oraz zmodernizowane i poszerzone drogi. Dopuszczalne poziomy hałasu nie mogą przekraczać norm zapisanych w Rozporządzeniu w sprawie dopuszczalnych poziomów hałasu z dnia 8 października 2012 r.

#### ▪ **Powierzchnia ziemi**

Tereny objęte planem są w większości niezainwestowane, wykorzystywane rolniczo lub pozostawione odłogi. Wprowadzenie nowej zabudowy i rozbudowa układu komunikacyjnego spowoduje nieznaczne ograniczenie powierzchni biologicznie czynnych. Przekształceniu ulegnie rzeźba terenu w wyniku prowadzonych prac ziemnych przygotowujących tereny na posadowienie nowej zabudowy. Rozwój komunikacji może spowodować pojawienie się lokalnych ognisk zanieczyszczeń gleb substancjami ropopochodnymi oraz osadami.

Rekompensatą zajętych terenów będzie maksymalne zadrzewienie i estetyczne zagospodarowanie terenów zielonych z uwzględnieniem zastanych drzew i krzewów. Dla terenu 8R/ZL dopuszcza się oprócz funkcji rolnej również zalesienie.

#### ▪ **Wody**

Ujemne skutki realizacji ustaleń projektu planu na wody powierzchniowe i podziemne, mogą spowodować zwiększenie potencjalnego zagrożenia zanieczyszczenia wód ściekami oraz związkami ropopochodnymi z terenów komunikacji. Zapisy projektu planu rozwiązują problematykę oczyszczania i odprowadzania ścieków oraz gospodarki odpadami. Zaopatrzenie obiektów i użytkowników w wodę przewiduje się z sieci wodociągu miejskiego i podłączenie istniejącej i projektowanej zabudowy do kanalizacji miejskiej. Wody opadowe z terenów utwardzonych odprowadzane będą do kanalizacji deszczowej lub do ziemi z uwzględnieniem urządzeń podczyszczających. Rozwiązania gospodarki wodno – ściekowej zawarte w projekcie planu nie powinny doprowadzić do zanieczyszczeń wód podziemnych.

#### ▪ **Krajobraz**

Obszar opracowania nie wchodzi w skład obszarów cennych pod względem przyrodniczym.

Realizacja zamierzeń zawartych w planie spowoduje przede wszystkim trwałe zajęcie obszarów niezabudowanych, wykorzystywanych rolniczo pod zabudowę usługowo-produkcyjną. Zmiany w krajobrazie są nieuniknione i naturalne w procesie rozwoju terenów inwestycyjnych.

Jednak dominującym dla terenu objętego planem pozostanie krajobraz rolniczy. Zmiany w krajobrazie są nieuniknione i naturalne w procesie rozwoju terenów inwestycyjnych.

#### ▪ **Ludzie**

Nie przewiduje się negatywnego oddziaływania nowych terenów usługowo-produkcyjnych U/P na ludzi ze względu na znaczne oddalenie istniejącej zabudowy mieszkalnej.

Korzyścią będzie powstanie nowych odcinków dróg, przebiegających na terenach rolnych, które usprawnią komunikację miasta i staną się alternatywą dla przeciążonych ulic śródmiejskich.

#### ▪ **Klimat**

Projektowane zainwestowanie może mieć niewielki wpływ na klimat lokalny poprzez intensyfikację zabudowy i zwiększenie emisji zanieczyszczeń do atmosfery z procesów technologicznych oraz spalania paliw do celów grzewczych.

#### ▪ **Zasoby naturalne**

W granicach planu nie zostały zewidencjonowane zasoby naturalne. Projekt dokumentu zakazuje wydobywania kopalin.

#### ▪ **Zabytki**

Tereny położone w granicach planu nie podlegają ochronie konserwatorskiej oraz nie występują obiekty wpisane do rejestru lub ewidencji zabytków. Na wszystkich terenach w granicach planu, w przypadku odkrycia, w trakcie wykonania jakichkolwiek robót ziemnych, przedmiotów, co, do których istnieje przypuszczenie, iż są zabytkiem inwestor i wykonawca robót są zobowiązani wstrzymać prace i zawiadomić o tym fakcie wojewódzkiego konserwatora zabytków.

#### ▪ **Dobra materialne**

W obszarze opracowania planu występuje niewiele dóbr materialnych. Istniejąca zabudowa została adaptowana do istniejących funkcji.

**10. Rozwiązania mające na celu zapobieganie, ograniczenie lub kompensację przyrodniczą negatywnych oddziaływań na środowisko, mogących być rezultatem realizacji projektowanego dokumentu, w szczególności na cele i przedmiot ochrony obszaru Natura 2000 oraz integralność tego obszaru.**

W związku z brakiem ochrony obszaru objętego planem powierzchniowymi formami ochrony przyrody i krajobrazu, w tym „Natura 2000”, nie występują ograniczenia w zagospodarowaniu analizowanego terenu z tego tytułu.

Wiodąca funkcja terenu – rolnicza zostanie utrzymana. Takie przeznaczenie jest zgodne z kierunkiem określonym w Studium, gwarantuje utrzymanie rezerwy terenów na potrzeby komunikacji lotniczej i nie wymaga ponoszenia nakładów na uzbrojenie terenu.

Celem zapobiegania i ograniczania negatywnych oddziaływań na środowisko w projekcie planu zagospodarowania przestrzennego terenu ograniczonego ulicą Bakalarzewską, zachodnią granicą miasta, ulicą Zastawie oraz byłą bocznicą kolejową w Suwałkach znajdują się ustalenia łagodzące prognozowane ujemne skutki ich realizacji.

Za podstawę zapisów miejscowego planu zagospodarowania przestrzennego należy przyjąć zasadę zrównoważonego rozwoju. Zaleca się wprowadzenie zieleni towarzyszącej przy nowo powstałych obiektach oraz tworzenie zieleni izolacyjnej wzdłuż ciągów komunikacyjnych.

Aby zminimalizować negatywne oddziaływanie projektu planu na środowisko przyrodnicze należy wprowadzić:

- 1) zakaz tworzenia stałych składowisk wszelkich rodzajów odpadów, za wyjątkiem odpadów technologicznych, z zachowaniem zasad gospodarki odpadami oraz zgodnie z przepisami szczególnymi i gminnymi;
- 2) zakaz odprowadzania nieoczyszczonych ścieków do gruntu;
- 3) zakaz wydobywania kopalin;
- 4) zakaz budowy elektrowni wiatrowych.

**11. Rozwiązania alternatywne do rozwiązań zawartych w projektowanym dokumencie wraz z uzasadnieniem ich wyboru oraz opis metod dokonywania oceny prowadzącej do tego wyboru albo wyjaśnienie braku rozwiązań alternatywnych, w tym wskazania napotkanych trudności wynikających z niedostatków techniki lub luk we współczesnej wiedzy.**

Projekt miejscowego planu zagospodarowania przestrzennego terenu ograniczonego ulicą Bakalarzewską, zachodnią granicą miasta, ulicą Zastawie oraz byłą bocznicą kolejową w Suwałkach obejmuje teren typowo rolniczy w granicach miasta, niezagospodarowany.

Projekt planu przewiduje zachowanie w dotychczasowym użytkowaniu większości użytkowanych terenów rolnych, stanowiących potencjalne rezerwy terenów pod zabudowę oraz na potrzeby komunikacji lotniczej, adaptuje teren istniejącego cmentarza wraz z terenem wskazanym pod jego rozbudowę a także wskazuje niewielki obszar pod zabudowę usługowo-produkcyjną oraz sankcjonuje projektowaną w „Studium uwarunkowań i kierunków zagospodarowania przestrzennego miasta Suwałk” rozbudowę układu komunikacyjnego miasta po przez wyznaczenie nowej publicznej drogi zbiorczej 1KD..

Teren przeznaczony pod zainwestowanie w stosunku do powierzchni objętej planem jest niewielki i obejmuje obszar, który nie jest objęty ochroną prawną. W związku z tym nie rozważano innych wariantów zagospodarowania przedmiotowego terenu. Sposób zagospodarowania przedstawiony w projektowanym dokumencie nie wprowadza uciążliwych funkcji i nie jest objęty powierzchniowymi formami ochrony przyrody i krajobrazu.

## **12. Opis przewidywanych metod i częstotliwości monitoringu w przypadku znaczącego wpływu na środowisko, spowodowanego realizacją planu.**

W związku z przyjętym zakresem ustaleń planu nie proponuje się przeprowadzania monitoringu skutków realizacji postanowień planu. Plan pozostawia jako dominującą istniejącą obecnie funkcję – użytkowanie rolnicze.

W związku z tym nie przewiduje się negatywnego oddziaływania realizacji ustaleń planu na poszczególne komponenty środowiska: klimat akustyczny, stan powietrza oraz stan wód podziemnych.

## **13. Streszczenie sporządzone w języku niespecjalistycznym**

Prognozę oddziaływania na środowisko sporządzano równolegle z pracami nad projektem miejscowego planu zagospodarowania przestrzennego terenu ograniczonego ulicą Bakalarzewską, zachodnią granicą miasta, ulicą Zastawie oraz byłą bocznicą kolejową w Suwałkach. Dokument został opracowany zgodnie z wymogami aktów prawnych.

Analizowany teren zlokalizowany jest w zachodniej części miasta Suwałk. Obszar, o którym mowa jest niezagospodarowany, w większości wykorzystywany rolniczo. Wiodąca funkcja terenu – rolnicza zostanie utrzymana. Takie przeznaczenie jest zgodne z kierunkiem określonym w Studium, gwarantuje utrzymanie rezerwy terenów na potrzeby komunikacji lotniczej i nie wymaga ponoszenia nakładów na uzbrojenie terenu.

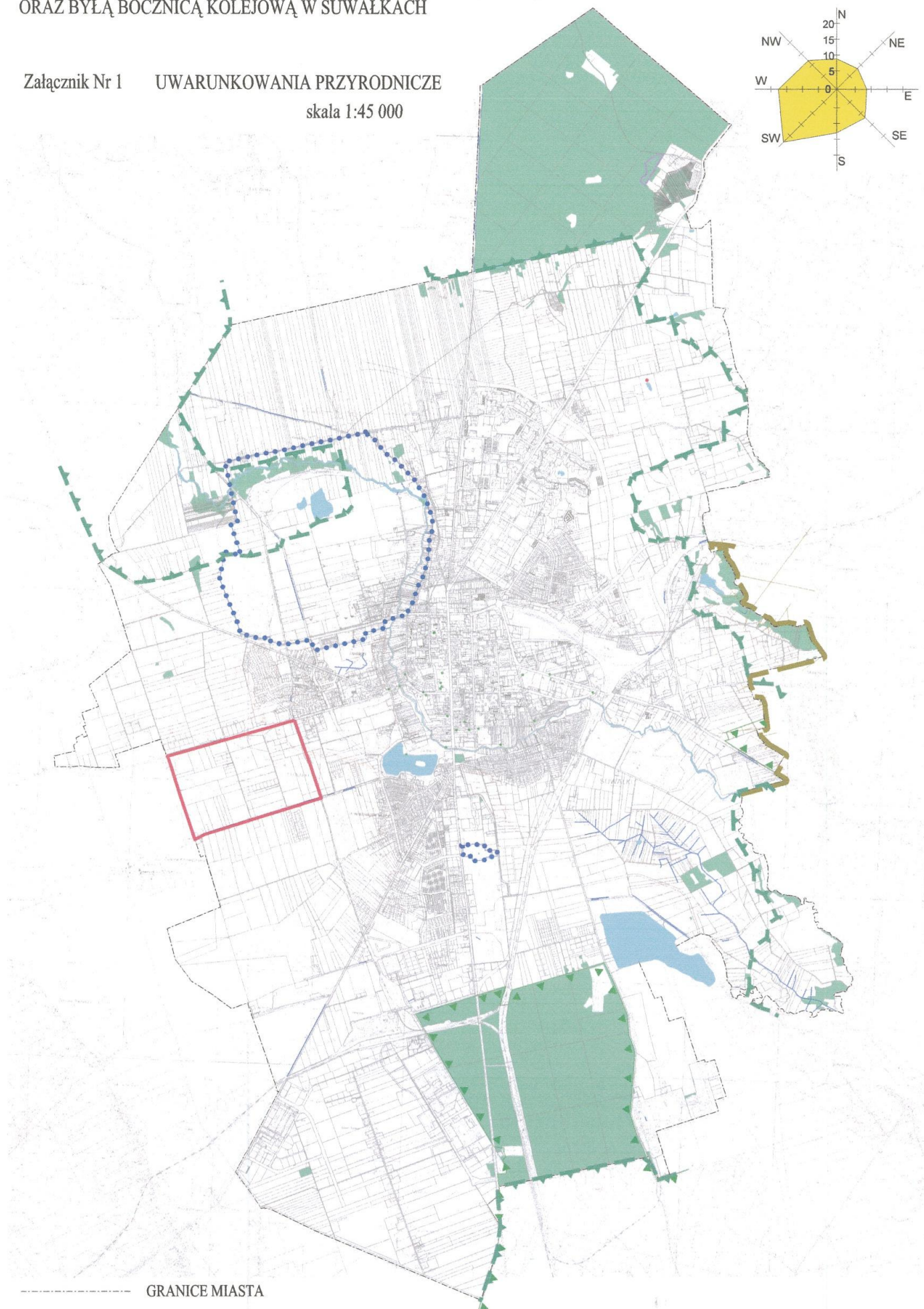
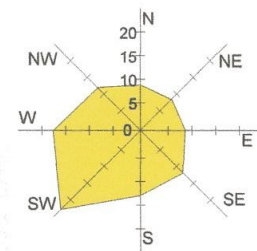
W prognozie przedstawiono stan i funkcjonowanie środowiska (ukształtowanie powierzchni, budowa geologiczna, wody podziemne i roślinność) na tle zachodzących zmian. Prognoza przedstawia również zamierzenia planu oceniając jego wpływ na poszczególne komponenty środowiska, podając jednocześnie minimalizację ewentualnego złego wpływu na środowisko przyrodnicze.

Projekt planu zawiera szereg ustaleń, które zapobiegają degradacji środowiska, która mogłaby być efektem rozwoju zabudowy. Ustalenia planu regulują gospodarkę wodno-ściekową na obszarze planu oraz sposoby zaopatrzenia w ciepło, energię elektryczną i inne media. Projekt planu nie stanowi zagrożenia dla środowiska naturalnego. Adaptuje się powierzchnie porośnięte lasem poprzez wkomponowanie ich w system terenów rolniczych z dopuszczeniem zalesienia.

W podsumowaniu stwierdzono, że realizacja ustaleń planu zagospodarowania przestrzennego terenu ograniczonego ulicą Bakalarzewską, zachodnią granicą miasta, ulicą Zastawie oraz byłą bocznica kolejową w Suwałkach niesie ze sobą pewne nieodwracalne zmiany w środowisku przyrodniczym i krajobrazie w stosunku do stanu istniejącego. Teren przeznaczony pod realizację planu został mocno przekształcony przez człowieka i wykorzystywany jest rolniczo. Flora i fauna jest uboga. Brak naturalnych ekosystemów. W związku z tym dalsze zmiany, realizacja zabudowy usługowo-produkcyjnej i dróg, zajmujących niewielką część całości terenu objętego planem, nie będzie miała znaczącego wpływu na stan środowiska.

MIEJSCOWY PLAN ZAGOSPODAROWANIA PRZESTRZENNEGO TERENU OGRANICZONEGO  
ULICĄ BAKAŁARZEWSKA, ZACHODNIĄ GRANICĄ MIASTA, ULICĄ ZASTAWIE  
ORAZ BYŁĄ BOCZNICĄ KOLEJOWĄ W SUWAŁKACH

Załącznik Nr 1 UWARUNKOWANIA PRZYRODNICZE  
skala 1:45 000



- GRANICE MIASTA
- GRANICE OTULINY WIGIERSKIEGO PARKU NARODOWEGO
- GRANICE OBSZARÓW CHRONIONEGO KRAJOBRAZU
- REZERWAT PRZYRODY "CMENTARZYSKO JAĆWINGÓW"
- GRANICE OBSZARÓW NATURA 2000
- ..... GRANICA ZEWNĘTRZNEGO TERENU OCHRONY POŚREDNIEJ UJĘĆ WODY
- POMNIKI PRZYRODY
- STANOWISKO DOKUMENTACYJNE
- GRANICE MIEJSCOWEGO PLANU ZAGOSPODAROWANIA PRZESTRZENNEGO