

URZĄD MIEJSKI W SUWAŁKACH
WYDZIAŁ ARCHITEKTURY I GOSPODARKI PRZESTRZENNEJ
REFERAT URBANISTYKI

PROGNOZA ODDZIAŁYWANIA NA ŚRODOWISKO

**na potrzeby opracowania miejscowego planu zagospodarowania przestrzennego terenu
położonego pomiędzy ulicami Mariana Buczka, Leśną i Poznańską w Suwałkach,
województwo podlaskie**

Autor:

mgr inż. inżynierii środowiska Bogdan Leszczyński

Suwałki, styczeń 2016 r.

SPIS TREŚCI

1. Informacje o zawartości, głównych celach projektowanego dokumentu oraz jego powiązanie z innymi dokumentami.
2. Informacje o metodach zastosowanych przy sporządzaniu prognozy.
3. Propozycje dotyczące przewidywanych metod analizy skutków realizacji postanowień projektowanego dokumentu oraz częstotliwości jej przeprowadzania.
4. Informacje o możliwym transgranicznym oddziaływaniu na środowisko.
5. Istniejący stan środowiska oraz potencjalne zmiany tego stanu w przypadku braku realizacji projektowanego dokumentu.
6. Stan środowiska na obszarach objętych przewidywanym znaczącym oddziaływaniem.
7. Istniejące problemy ochrony środowiska istotne z punktu widzenia realizacji projektowanego dokumentu, w szczególności dotyczące obszarów podlegających ochronie na podstawie ustawy z dnia 16 kwietnia 2004 r. o ochronie przyrody.
8. Cele ochrony środowiska ustanowione na szczeblu międzynarodowym, wspólnotowym i krajowym, istotne z punktu widzenia projektowanego dokumentu, oraz sposoby, w jakich te cele i inne problemy środowiska zostały uwzględnione podczas opracowywania dokumentu.
9. Przewidywane znaczące oddziaływania, w tym oddziaływanie, bezpośrednie, pośrednie, wtórne, skumulowane, krótkoterminowe, średnioterminowe i długoterminowe, stałe i chwilowe oraz pozytywne i negatywne, na cele i przedmiot obszaru „Natura 2000” oraz integralność tego obszaru, a także na środowisko, a w szczególności na:
 - różnorodność biologiczną
 - ludzi,
 - zwierzęta,
 - rośliny,
 - wodę,
 - powietrze,
 - powierzchnię ziemi,
 - krajobraz,
 - klimat,
 - zasoby naturalne,
 - zabytki,

- dobra materialne,
 - z uwzględnieniem zależności między tymi elementami środowiska i między oddziaływaniami na te elementy.
10. Rozwiązania mające na celu zapobieganie, ograniczenie lub kompensację przyrodniczą negatywnych oddziaływań na środowisko, mogących być rezultatem realizacji projektowanego dokumentu, w szczególności na cele i przedmiot ochrony obszaru Natura 2000 oraz integralność tego obszaru.
 11. Rozwiązania alternatywne do rozwiązań zawartych w projektowanym dokumencie wraz z uzasadnieniem ich wyboru oraz opis metod dokonywania oceny prowadzącej do tego wyboru albo wyjaśnienie braku rozwiązań alternatywnych, w tym wskazania napotkanych trudności wynikających z niedostatków techniki lub luk we współczesnej wiedzy.
 12. Opis przewidywanych metod i częstotliwości monitoringu w przypadku znaczącego wpływu na środowisko, spowodowanego realizacją planu.
 13. Streszczenie sporządzone w języku niespecjalistycznym.

1. Główne cele projektowanego dokumentu oraz jego powiązanie z innymi dokumentami

Główne cele opracowania miejscowego planu zagospodarowania przestrzennego terenu położonego pomiędzy ulicami Mariana Buczka, Leśną i Poznańską w Suwałkach:

- stworzenie podstawy prawnej do podejmowania i realizacji działań inwestycyjnych,
- dostosowanie do aktualnego stanu prawnego i własnościowego,
- racjonalne wykorzystanie terenów zgodnie z założonymi w studium kierunkami polityki przestrzennej miasta,
- ustalenie zasad inwestowania i sposobu skomunikowania w sposób wykluczający konflikty funkcjonalne, przestrzenne i komunikacyjne.

Granice analizowanego obszaru zostały określone w załączniku graficznym do Uchwały Nr XII/ 128/2015 Rady Miejskiej w Suwałkach z dnia 28 października 2015 r. Plan obejmuje obszar o łącznej powierzchni około 16,80 ha.

Przedmiotem ustaleń zmiany planu są:

- 1) tereny komunikacji publicznej, oznaczone na rysunku planu symbolem KD;
- 2) teren zieleni izolacyjnej i urządzonej, oznaczony na rysunku planu symbolem Z;
- 3) teren zabudowy magazynowej i produkcyjnej, oznaczony na rysunku planu symbolem P;

Ustalenia z zakresu obsługi przez infrastrukturę techniczną:

- 1) zasilanie w energię elektryczną realizować w oparciu o stacje transformatorowe zlokalizowane na terenie oraz istniejące i projektowane stacje transformatorowe zlokalizowane na terenach sąsiednich;
- 2) obsługę telekomunikacyjną należy rozwiązać w oparciu o istniejące i projektowane sieci telefoniczne w zakresie wynikającym z potrzeb potencjalnych odbiorców;
- 3) pobór wody dla potrzeb bytowych należy realizować z miejskich sieci wodociągowych – istniejących lub po ich rozbudowie;

- 4) dopuszcza się realizację indywidualnych ujęć wód podziemnych, w szczególności do celów technologicznych i przeciwpożarowych oraz budowę zbiorników retencyjnych;
- 5) odprowadzenie ścieków bytowych i przemysłowych z projektowanej i istniejącej zabudowy planuje się do miejskiej kanalizacji sanitarnej;
- 6) z dróg o przekroju ulicznym i placów utwardzonych wody opadowe należy odprowadzać do istniejącej kanalizacji deszczowej;
- 7) dopuszcza się odprowadzanie wód deszczowych z terenów przemysłowych oraz dróg do ziemi, przy spełnieniu warunków określonych w przepisach szczególnych;
- 8) jako rozwiązanie podstawowe przejmuje się zaopatrzenie w ciepło z indywidualnych źródeł ciepła, spełniających wymagania przepisów szczególnych w zakresie emisji zanieczyszczeń do powietrza;
- 9) zaopatrzenie w gaz poszczególnych budynków przewiduje się z systemu sieci gazowej;
- 10) wszystkie odpady komunalne z terenu odbierane będą w sposób zorganizowany, zgodnie z przepisami gminnymi;
- 11) system zaopatrzenia w media wymaga wykorzystania, rozbudowy i ewentualnej przebudowy istniejących sieci;

Zapisy zaproponowane w projekcie miejscowego planu zagospodarowania przestrzennego są zgodne z następującymi dokumentami nadrzędnymi:

- „Planem zagospodarowania przestrzennego Województwa Podlaskiego” zatwierdzonym uchwałą Sejmiku Województwa Podlaskiego z dnia 27 czerwca 2003 r.

Cele zagospodarowania przestrzennego nawiązujące do celów określonych w „Koncepcji polityki przestrzennego zagospodarowania kraju”, innych dokumentach rządowych oraz strategii rozwoju województwa podlaskiego, odnoszące się do:

1. Efektywnego wykorzystania stanu zagospodarowania;
2. Tworzenia warunków do poprawy jakości życia i rozwoju zrównoważonego;
3. Zwiększenia konkurencyjności województwa.

Założenia zapisane w projekcie miejscowego planu zagospodarowania przestrzennego są spójne z „Planem zagospodarowania przestrzennego Województwa Podlaskiego” w zakresie:

- zagospodarowania terenu z uwzględnieniem zasady zrównoważonego rozwoju,*
- adaptacji istniejących dóbr materialnych.*

- Programem Ochrony Środowiska Województwa Podlaskiego na lata 2011 – 2014 uchwalonym Uchwałą Nr XII/121/2011 Sejmiku Województwa Podlaskiego z dnia 24 października 2011r.

Główne założenia tego programu to:

1. Zachowanie, odtworzenie i zrównoważone użytkowanie różnorodności biologicznej na różnych poziomach organizacji: na poziomie wewnątrzgatunkowym (genetycznym), gatunkowym oraz ponadgatunkowym (ekosystemowym) oraz georóżnorodności;
 2. Zmniejszenie zagrożenia hałasem poprzez obniżenie jego natężenia do poziomu obowiązujących standardów;
 3. Ochrona przed polami elektromagnetycznymi;
 4. Ograniczanie zużycia energii oraz zwiększenie wykorzystania odnawialnych źródeł energii.
- W projektowanym dokumencie znalazły się główne założenia i zasady mające odzwierciedlenie w Programie Ochrony Środowiska Województwa Podlaskiego na lata 2011 – 2014.

- utrzymanie norm odnośnie dopuszczalnych poziomów hałasu w środowisku określonych w przepisach szczególnych,*
- dotrzymanie standardów jakości środowiska w odniesieniu do pola elektromagnetycznego,*
- ochrona terenów zabudowy mieszkaniowej.*

- „Strategia zrównoważonego rozwoju miasta Suwałki do roku 2020” uchwaloną uchwałą Nr LI/563/2014 Rady Miejskiej w Suwałkach z dnia 30 lipca 2014 r.

Główne cele strategiczne zapisane w dokumencie:

1. Wzrost konkurencyjności gospodarczej;
2. Poprawa warunków życia;
3. Racjonalne wykorzystanie zasobów przyrodniczych i ład przestrzenny;
4. Poprawa dostępności komunikacyjnej;
5. Wzrost znaczenia współpracy w procesach rozwojowych.

Założenia sformułowane w „Strategii zrównoważonego rozwoju miasta Suwałki do roku 2020” częściowo są wprowadzane poprzez realizacje miejscowego planu zagospodarowania przestrzennego:

- określenie zasad modernizacji, rozbudowy i budowy systemów komunikacji infrastruktury technicznej,*
- zagospodarowanie terenu przy uwzględnieniu wskaźników powierzchni biologicznie czynnej w odniesieniu do powierzchni działki budowlanej.*

- „Studium uwarunkowań i kierunków zagospodarowania przestrzennego gminy miasta Suwałki” uchwalonym uchwałą Nr XXII/238/2012 Rady Miejskiej w Suwałkach z dnia 30 maja 2012 r.

Obszar objęty granicami opracowania planu zawiera się w granicach wyznaczonej na rysunku Studium jednostki podstawowej oznaczonej symbolem E7.

Jak wynika z ustaleń tekstu Studium dla jednostki podstawowej E7 funkcją dominującą jest zabudowa mieszkaniowa. Jako funkcje pozostałe wymienia się usługi, rekreacji i wypoczynku. Jako kierunek zmian określa się przekształcenie i uzupełnienia istniejącej zabudowy, rozbudowę oraz terenów zalecanych do kształtowania zieleni krajobrazowej i ciągów ekologicznych, budowa nowych odcinków dróg oraz infrastruktury, wyznaczenie terenów wyłączonych spod zabudowy w strefie projektowanego lotniska.

Opracowanie miejscowego planu zagospodarowania przestrzennego zapewni właściwe kształtowanie i prowadzenie polityki przestrzennej tej części miasta i jest zgodne z ustaleniami Studium.

- „Programem ochrony środowiska dla miasta Suwałki na lata 2012-2015” uchwalonym uchwałą Nr XVII/178/2012 Rady Miejskiej w Suwałkach z dnia 25 stycznia 2012 r.

Program obejmuje następujące zagadnienia merytoryczne:

- ochronę środowiska przyrodniczego,
- gospodarkę leśną,
- gospodarkę wodną,
- ochronę środowiska przed zanieczyszczeniami,
- sprawy bezpieczeństwa ekologicznego,
- kształtowanie świadomości ekologicznej,
- propagowanie proekologicznych form działalności gospodarczej.

Główne funkcje „Programu...” to:

1. Realizacja polityki ekologicznej państwa na terenie miasta.
2. Strategiczne zarządzanie regionem w zakresie ochrony środowiska i gospodarki odpadami.
3. Wdrażanie zasady zrównoważonego rozwoju.
4. Przekazanie informacji na temat zasobów środowiska przyrodniczego oraz stanu poszczególnych komponentów środowiska.
5. Przedstawienie problemów i zagrożeń ekologicznych, wraz z propozycją sposobów ich rozwiązania w określonym czasie.

Założenia zapisane w „Programie ochrony środowiska dla miasta Suwałki na lata 2012-2015” znalazły swoje odzwierciedlenie w planie zagospodarowania przestrzennego:

- utrzymanie norm odnośnie dopuszczalnych poziomów hałasu w środowisku określonych w przepisach szczególnych, poprzez kształtowanie układu komunikacyjnego, odsunięciu linii zabudowy w planie zagospodarowania przestrzennego,
- ochrona wód powierzchniowych,
- ochrona powietrza atmosferycznego.

„Regulaminem utrzymania czystości i porządku na terenie miasta Suwałk” uchwalonym uchwałą Nr XXVI/269/2012 Rady Miejskiej w Suwałkach z dnia 26 września 2012 r.

Dokument określa:

1. Wymagania w zakresie utrzymania czystości i porządku na terenie nieruchomości w mieście Suwałki.
2. Zasady pozbywania się odpadów komunalnych lub nieczystości ciekłych z nieruchomości oraz z terenów przeznaczonych do użytku publicznego.
3. Obowiązki osób utrzymujących zwierzęta domowe, mające na celu ochronę przed zagrożeniem lub uciążliwością dla ludzi oraz przed zanieczyszczeniem terenów przeznaczonych do wspólnego użytku.

Ustalenia planu zagospodarowania przestrzennego dotyczące gospodarki odpadami są zgodne z Regulaminem utrzymania czystości i porządku na terenie miasta Suwałk”.

2. Informacje o metodach zastosowanych przy sporządzaniu prognozy.

Prognozę oddziaływania na środowisko przyrodnicze projektu miejscowego planu zagospodarowania przestrzennego terenu położonego pomiędzy ulicami Mariana Buczka, Leśną i Poznańską w Suwałkach opracowano na podstawie:

- ustawy z dnia 3 października 2008 r. o udostępnianiu informacji o środowisku i jego ochronie, udziale społeczeństwa w ochronie środowiska oraz o ocenach oddziaływania na środowisko (Dz. U. Nr 199, poz.1227 z 2008r. z późn. zm.),
- ustawy „Prawo ochrony środowiska” (Dz. U. Nr 62, poz.627 z 2001 r. z późn. zm.), art. 17 pkt. 4 ustawy z dnia 27 marca o planowaniu i zagospodarowaniu przestrzennym (Dz. U. Nr 80, poz. 717 z 2003 r. z późn.zm.),
- uchwały Nr XII/ 125/2015 Rady Miejskiej w Suwałkach z dnia 28 października 2015 r. w sprawie przystąpienia do opracowania miejscowego planu zagospodarowania przestrzennego terenu położonego pomiędzy ulicami Mariana Buczka, Leśną i Poznańską w Suwałkach,
- projektu miejscowego planu zagospodarowania przestrzennego terenu położonego pomiędzy ulicami Mariana Buczka, Leśną i Poznańską w Suwałkach,
- „Analiza możliwości perspektywicznej rozbudowy lotniska w Suwałkach część II – Ocena oddziaływania na środowisko hałasu lotniska w Suwałkach” – opracowanej przez Autorską Pracownię Architektury CAD Sp. z o.o. ul.Zamieniecka 46, Warszawa

Zgodnie z art. 17 pkt. 4 Ustawy z dnia 27 marca 2003 r. o planowaniu i zagospodarowaniu przestrzennym (Dz.U. Nr 80, poz.717 z późniejszymi zmianami) projekt planu miejscowego sporządza się wraz z prognozą oddziaływania na środowisko przyrodnicze.

Celem prognozy jest określenie wpływu na środowisko:

- skutków wynikających z projektowanego przeznaczenia terenu,
- skutków realizacji projektu miejscowego planu na poszczególne komponenty środowiska we wzajemnym ich powiązaniu i krajobraz.

Prognoza ocenia:

- stan i funkcjonowanie środowiska,
- rozwiązania funkcjonalno-przestrzenne projektu planu w aspekcie uwarunkowań ekofizjograficznych i zgodności z przepisami prawa z zakresu ochrony środowiska,
- zagrożenia dla środowiska i zmiany w krajobrazie.

Zakres i stopień szczegółowości informacji, które są zawarte w prognozie oddziaływania na środowisko dla miejscowego planu zagospodarowania przestrzennego terenu położonego pomiędzy ulicą Mariana Buczka, Leśną i Poznańską w Suwałkach został uzgodniony z Regionalną Dyрекcją Ochrony Środowiska w Białymstoku Wydział Spraw Terenowych I w

Suwałkach pismem z dnia 16.12.2015 r., znak: WSTI.411.1.24.2015.DKV i Państwowym Powiatowym Inspektorem Sanitarnym w Suwałkach pismem z dnia 10.12.2015 r., znak: NZ.5501.11.2015.

Prognoza niniejsza składa się z części opisowej i 2 załączników graficznych:

- Uwarunkowania przyrodnicze – zał. nr 1
- Rysunek miejscowego planu zagospodarowania przestrzennego obrazujący propozycję rozwiązań alternatywnych w stosunku do rozwiązań przyjętych w projekcie planu (fragment załącznika nr 1 do uchwały nr XXVII/284/2012 Rady Miejskiej w Suwałkach z dnia 24 października 2012 r w sprawie miejscowego planu zagospodarowania przestrzennego rejonu Osiedla Powstańców Wielkopolskich i Hańcza części Południowej w Suwałkach) – zał. nr 2

W prognozie zastosowano następujące metody prognozowania:

- indukcyjno-opisową,
- analogii środowiskowych,
- diagnozy stanu środowiska na podstawie kartowania terenowego jako punktu wyjścia ekstrapolacji w przyszłość,
- analiz kartograficznych.

Prognozę oddziaływania na środowisko dotyczącą projektu miejscowego planu zagospodarowania przestrzennego terenu położonego pomiędzy ulicami Mariana Buczka, Leśną i Poznańską w Suwałkach sporządzono na podstawie wizji terenu oraz analizy następujących materiałów:

- Opracowanie fizjograficzne ogólne do planu ogólnego zagospodarowania przestrzennego aglomeracji m. Suwałki woj. suwalskie z 1979 r.,
- Studium uwarunkowań ekofizjograficznych miasta Suwałki z 2004 r.,
- Opracowanie ekofizjograficzne podstawowe – na potrzeby opracowania miejscowego planu zagospodarowania przestrzennego terenu położonego pomiędzy ulicami Mariana Buczka, Leśną i Poznańską w Suwałkach; województwo podlaskie,
- Studium uwarunkowań i kierunków zagospodarowania przestrzennego gminy miasta Suwałki,
- Klimat województwa podlaskiego - IMiGW Andrzej Górniak.

3. Propozycje dotyczące przewidywanych metod analizy skutków realizacji postanowień projektowanego dokumentu oraz częstotliwości jej przeprowadzania.

W związku z charakterem dokumentu, którego zapisy są wytycznymi do pozwoleń na budowę w tym rejonie miasta, stopień i zakres jego realizacji będzie weryfikowany przynajmniej raz na 4 lata. Sprawozdanie z realizacji polityki przestrzennej miasta zgodnie z art. 32 ustawy z dnia 27 marca 2003 r. o planowaniu i zagospodarowaniu przestrzennym (Dz. U. Nr 80 poz. 717 z późn. zmianami) Prezydent Miasta przeprowadza przynajmniej raz w ciągu kadencji.

Przedmiotowy teren stanowią obecnie użytki rolne słabych klas bonitacyjnych oraz drogi publiczne na jego obrzeżach. W bezpośrednim jego sąsiedztwie występują tereny przemysłowe i usługowe (na południe od ulicy Leśnej) oraz tereny z zabudową mieszkalną jednorodzinną (przy ul. Mariana Buczka i ul. Poznańskiej). Proponowane zainwestowanie jest kontynuacją zabudowy usługowej i przemysłowej zlokalizowanej pomiędzy ulicami Leśną i Hubalą. W granicach obszaru opracowania nie występuje roślinność naturalna. W związku z tym nie proponuje się przeprowadzania monitoringu skutków realizacji postanowień projektowanego dokumentu. Oddziaływanie na środowisko, nawet przy realizacji wszystkich zapisów w projektowanym planie nie powinno zmienić się na tyle by konieczne było wprowadzenie nowych metod obserwacji stanu środowiska.

Opracowanie miejscowego planu zagospodarowania przestrzennego terenu położonego pomiędzy ulicami Mariana Buczka, Leśną i Poznańską w Suwałkach przyczyni się do poprawy układu komunikacyjnego i scalenia terenów przeznaczonych pod zabudowę usługowo-przemysłową opowiadającą potrzebom przyszłego inwestora.

Realizacja zamierzeń inwestycyjnych nie spowoduje negatywnych oddziaływań na komponenty środowiska takie jak: klimat akustyczny, stan powietrza oraz stan wód podziemnych.

4. Informacje o możliwym transgranicznym oddziaływaniu na środowisko.

Miasto Suwałki zlokalizowane jest w linii prostej około 24 km od granicy Litewskiej, 30 km od granicy Rosji (Obwód Kaliningradzki), 40 km od granicy Białoruskiej. Są to nasi najbliżsi sąsiedzi. Pozostałe państwa sąsiadujące z Polską takie jak Ukraina, Słowacja, Czechy, Niemcy oddalone są kilkaset kilometrów od Suwałk.

Ze względu na dopuszczone do realizacji które to inwestycje nie są zaliczane do przedsięwzięć mogących zawsze znacząco oddziaływać na środowisko wskazanych w § 1 rozporządzenia rady ministrów z dnia 9 listopada 2010 r. w sprawie przedsięwzięć mogących znacząco oddziaływać na środowisko (Dz.U. z dnia 12 listopada 2010 r.) nie stwierdza się możliwości znaczącego transgranicznego oddziaływania na środowisko na skutek realizacji projektu miejscowego planu zagospodarowania przestrzennego terenu położonego pomiędzy ulicami Mariana Buczka, Leśną i Poznańską w Suwałkach.

Nie przewiduje się negatywnego oddziaływania zrealizowanych w ramach planu przedsięwzięć na tereny bezpośrednio sąsiadujące, na tereny położone poza granicą miasta, a tym bardziej na tereny najbliższych naszych sąsiadów tj. Rosji, Litwy i Białorusi.

W związku z powyższym nie zachodzi potrzeba wszczęcia postępowania w sprawie transgranicznego oddziaływania pochodzącego z terytorium Rzeczypospolitej Polskiej w przypadku projektów polityk, strategii, planów i programów określonego w art.113 ustawy z dnia 3 października 2008 r. o udostępnieniu informacji o środowisku i jego ochronie, udziale społeczeństwa w ochronie środowiska oraz o ocenach oddziaływania na środowisko (Dz.U.Nr 199, poz.1227 z 2008 r.)

5. Istniejący stan środowiska oraz potencjalne zmiany w przypadku braku realizacji projektowanego dokumentu.

Miasto Suwałki jest miastem na prawach powiatu miejskiego położonym w północno-wschodniej części województwa podlaskiego.

Teren objęty opracowaniem miejscowego planu zagospodarowania przestrzennego położony jest w południowo-zachodniej części miasta Suwałk, w sąsiedztwie ważnych tras komunikacyjnych i projektowanego lotniska. Ograniczony jest ulicami: Mariana Buczka, Leśną i Poznańską. Obejmuje on powierzchnię około 16,80 ha i stanowi wyodrębnioną jednostkę strukturalną. Na przedmiotowym terenie występują użytki rolne o słabych klasach bonitacyjnych. Na terenie opracowania brak jest pomników przyrody i wyznaczonych obszarów ochrony przyrody. Obszar objęty planem leży poza strefą ochrony konserwatorskiej układu urbanistycznego miasta Suwałk oraz nie występują na nim stanowiska archeologiczne.

Struktura użytkowania obszaru opracowania miejscowego planu zagospodarowania przestrzennego terenu położonego pomiędzy ulicami Mariana Buczka, Leśną i Poznańską w Suwałkach:

drogi - 25%

użytki rolne -73%

inne tereny zabudowane -1%

zurbanizowane tereny niezabudowane - 1%

Pod względem fizyczno-geograficznym opracowywany teren leży w obrębie Pojezierza Litewskiego, mikroregion Obniżenie Suwalskie i wchodzi w skład mezoregionu Równina Augustowska. Mikroregion Obniżenie Suwalskie położony jest na poziomie 150-190 m n.p.m. Jest to szeroki szlak odpływu fluwiogłacjalnego, na osi którego wcięta jest meandrująca dolina rzeki Czarnej Hańczy z wyraźnymi poziomami tarasowymi.

W dolinie Czarnej Hańczy wyróżnia się trzy tarasy erozyjno-akumulacyjne:

- taras I – zalewowy, w poziomie ok. 0,5m nad średnim stanem rzeki,
- taras II- nadzalewowy, sandrowy, wznosi się od 6,5 do 8,5m ponad poziom rzeki, występuje on wyraźnie po obu brzegach rzeki; na tym tarasie zlokalizowana jest znaczna część miasta Suwałki
- taras III- sandrowy o charakterze szczątkowym, wznosi się on na wysokość od 11 do 19m ponad poziom rzeki.

Teren niniejszego opracowania stanowi obszar akumulacji sandrowej o dość urozmaiconej i zróżnicowanej rzeźbie. Teren położony pomiędzy ulicami Mariana Buczka, Leśną i Poznańską objęty opracowaniem charakteryzuje równinna rzeźba terenu. Wysokość nad poziomem morza w granicach badanego obszaru kształtuje się od 166,9 do 173,4 m n.p.m.

Analizowany teren znajduje się w obszarze o swobodnym zwierciadle wód gruntowych zasilanych wodami opadowymi, infiltracyjnymi i spływem podziemnym z sąsiednich obszarów, zwierciadło o charakterze swobodnym. Warstwa wodonośna zbudowana jest ze żwirów, pospólek, piasków grubo- i średnioziarnistych. Utwory gruboziarniste mają przewagę w budowie tej warstwy, co powoduje, że parametry hydrogeologiczne warstwy są dobre. Głębokość do wód gruntowych zależy od miąższości warstwy przepuszczalnej, od intensywności i długotrwałości opadów atmosferycznych. Poziom zwierciadła wody najczęściej utrzymuje się na głębokości powyżej 5- 15 m ppt.

Środowisko gruntowo-wodne, szczególnie wód podziemnych, może być narażone na zanieczyszczenie w wyniku:

- lokalizacji na terenie aglomeracji miejskiej,
- braku izolacji pierwszej użytkowej warstwy wodonośnej,
- występowania w podłożu gruntowym utworów dobrze przepuszczalnych.

Pod względem klimatycznym teren znajduje się w obrębie dzielnicy mazurskiej. Jest to najchłodniejszy region – suwalski, subregion suwalsko-sejneński z najsilniejszymi cechami kontynentalizmu.

Średnia temperatura roczna za wielolecie 1961 – 95 w Suwałkach wynosi 6.1°C i jest najniższa w woj. podlaskim, co świadczy o wyjątkowo chłodnym typie panujących tu warunkach klimatycznych.

Styczeń jest miesiącem najchłodniejszym, a lipiec najcieplejszym. Lipiec i sierpień to miesiące, w których nie notowano ujemnych temperatur powietrza.

Z danych za wielolecie / 1951 -1980 / wynika, że w Suwałkach temperatura od 5 do 15°C utrzymuje się przez ponad 4 miesiące, pogoda bardzo ciepła trwa średnio 70 dni tj. najkrócej w regionie. Dni ze średnią dobową temperaturą powietrza poniżej zera jest o 7 więcej niż w Białymstoku. Jest to najdłuższy czas trwania tego typu pogody w ciągu roku w nizinnej części kraju.

Suwałki znajdują się na terenach, które w porównaniu z pozostałymi obszarami Polski otrzymują najniższe sumy bezpośredniego promieniowania słonecznego.

Lokalne warunki klimatyczne modyfikowane są przez rzeźbę i zagospodarowanie terenu oraz wody powierzchniowe i roślinność. Tereny o niekorzystnych warunkach klimatu lokalnego położone są w korytarzu rzeki Czarnej Hańczy. Występuje tu akumulacja chłodnego powietrza wskutek grawitacyjnego spływu z miejsc wyniesionych oraz spadek temperatury w wyniku nocnego wypromieniowania.

Dominującymi kierunkami wiatru są kierunki zachodnie i południowo-zachodnie. Najczęściej wstępują wiatry o prędkości 2 – 4 m/s i one sprzyjają rozprzestrzenianiu się zanieczyszczeń. Róże wiatru w latach 1961 – 1995 obrazuje zał. nr 1.

Stan higieny atmosfery na obszarze objętym planem nie budzi zastrzeżeń. Z danych państwowego monitoringu środowiska wynika, że w rejonie opracowania nie występują przekroczenia wartości dopuszczalnych stężeń zanieczyszczeń pyłowych i gazowych (pył zawieszany, dwutlenek siarki, dwutlenek azotu).

Struktura przyrodnicza obszaru i powiązania przyrodnicze

W przedmiotowym kwartale objętym opracowaniem, roślinność w stanie naturalnym nie występuje. Zieleń niska występuje jedynie w postaci nieużytków (nie uprawianych terenów rolnych) z roślinnością ruderalną i segetalną.

Fauna

Fauna miasta Suwałki składa się z:

- gatunków, które przetrwały okres zabudowy i przystosowały się do życia w nowych warunkach środowiskowych np. nietoperze
- gatunków stale bytujących w mieście, które zasiedlają nowe tereny zieleni
- gatunków, które wnikają do aglomeracji miejskiej z innych środowisk np. bóbr
- gatunków wprowadzonych świadomie lub mimowolnie przez człowieka, które zaadaptowały się do specyficznych wymagań ekologicznych panujących w mieście.

Najliczniejszą grupę zwierząt stanowią bezkręgowce, przede wszystkim owady. Występuje tu wiele gatunków należących do ważek, pluskwiaków, muchówek, błonkówek, chrząszczy, mrówek i motyli.

Fragment rzeki Czarnej Hańcy, leżący w granicach miasta, zalicza się do tzw. krainy wód łososiowatych. Najpospolitsze gatunki występujące to: pstrąg potokowy, szczupak, płoć, okoń oraz strzebla potokowa. Na ugorach, murawach i terenach podmokłych występuje kilka gatunków płazów: jaszczurka, padalec. Do najczęściej obserwowanych na terenie Suwałk przedstawicieli ptaków należą: wróbel, mazurek, dymówka, oknówka, pliszka, gawron, kawka, wrona siwa, sroka i sójka. Na zbiornikach i ciekach wodnych na terenie miasta występuje kaczka krzyżówka, łabędź, mewa śmieszka. W pobliżu osiedli ludzkich na terenie miasta występuje bóbr europejski. Bóbr należy do ssaków chronionych. Nory tego gryzonia można spotkać w kompleksie Arkadia oraz przy rzece Czarna Hańcza.

Suwałki są miastem, do którego może dość swobodnie przenikać wiele gatunków zwierząt występujących w sąsiednich środowiskach. Ułatwieniem w przemieszczaniu się zwierząt w kierunku miasta i przebywanie nim, są kompleksy leśne przylegające do miasta i leżące w jego granicach.

Z uwagi, że opracowywany plan znajduje się terenach zurbanizowanych miasta, przedstawiciele fauny nie występują tu.

Obecnie w granicach administracyjnych Suwałk znajdują się następujące obiekty przyrodnicze objęte ochroną prawną:

- obszar specjalnej ochrony ptaków OSO Natura 2000 „Puszcza Augustowska” (PLB200002) zgodnie z Rozporządzeniem Ministra Środowiska z dnia 12 stycznia 2011 roku w sprawie obszarów specjalnej ochrony ptaków Dz. U. Nr 25, poz. 133); - obejmuje fragment położonego w południowej części miasta Lasu Suwalskiego, stanowiącego część kompleksu leśnego Puszczy Augustowskiej. Obszar OSO powołany został ze względu na konieczność ochrony wielu cennych i chronionych gatunków ptaków oraz ich siedlisk w ramach Europejskiej Sieci Ekologicznej Natura 2000;
- projektowany Specjalny Obszar Ochrony Siedlisk Natura 2000 „Ostoja Wigierska” (PLH200004), zatwierdzony przez Komisję Europejską decyzją z dnia 10 stycznia 2011 r.;
- projektowany Specjalny Obszar Ochrony Siedlisk Natura 2000 „Ostoja Augustowska” (PLH200005), zatwierdzony przez Komisję Europejską decyzją z dnia 10 stycznia 2011 r.;
- rezerwat przyrody „Cmentarzysko Jaćwingów” (4,1 ha) - rezerwat archeologiczny utworzony w 1959 r. w celu ochrony fragmentu boru świeżego z cmentarzyskiem Jaćwingów. Na niewielkiej powierzchni rezerwatu mieści się kilkanaście kurhanów pochodzących z II–IV wieku naszej ery;
- Obszar Chronionego Krajobrazu „Pojezierze Północnej Suwalszczyzny” zgodnie z Uchwałą Nr XII/88/15 Sejmiku Województwa Podlaskiego z dnia 22 czerwca 2015 r. (Dz. Urz. Woj. Podl. z 26.06.2015 r. poz.2116) - obejmuje północną część miasta oraz rzekę Czarna Hańcza. Celem powołania obszaru jest zachowanie półnaturalnego krajobrazu o urozmaiconej rzeźbie terenu, z licznymi jeziorami, kemami, ozami i wzniesieniami morenowymi;
- Obszar Chronionego Krajobrazu „Puszcza i Jeziora Augustowskie” zgodnie z Uchwałą Nr XII/88/15 Sejmiku Województwa Podlaskiego z dnia 22 czerwca 2015 r. (Dz. Urz. Woj. Podl. z 26.06.2015 r. poz.2117) - obejmuje Las Suwalski w południowej części miasta, będący częścią Puszczy Augustowskiej. Łączna powierzchnia OChK na terenie miasta wynosi 960 hektarów. Obszary te obejmują wyróżniające się krajobrazowo tereny, których przeznaczenie może być związane z masową turystyką i wypoczynkiem lub z zapewnieniem stanu względnej równowagi ekologicznej (korytarze ekologiczne);
- stanowisko dokumentacyjne „Szwajcaria” (uchwała Rady Miejskiej z 1995 roku) - odsłonięcie geologiczne położone w północno-wschodniej części miasta, przy ul. Czarnoziem 1, powołane celem zachowania stanowiska geologicznego

z różnowiekowymi poziomami glacialnymi (gliny zwałowe) i dzielącymi je osadami interglacjału eemskiego (torfy i mułki), powstałymi około 100 000 lat p.n.e. Jest to jedyne w północno-wschodniej Polsce stanowiskiem osadów eemskich odsłoniętych na powierzchni;

- pomniki przyrody - pomnikami przyrody na terenie Suwałk są wyróżniające się pojedyncze drzewa, objęte ochroną na mocy rozporządzenia wojewody (suwalskiego i podlaskiego) oraz w uchwałą Prezydium WRN w Białymstoku i uchwałą Rady Miejskiej w Suwałkach. Aktualnie na terenie miasta jest 23 pomniki przyrody. Jest to jednak liczba zmienna, co jest wynikiem zarówno powoływania nowych obiektów chronionych, jak i usuwania starych, np. ze względu na stan zdrowotny i uszkodzenia.

Uwarunkowania przyrodnicze obrazuje załącznik nr 1.

Za podstawę projektowanych działań planistycznych należy przyjąć zasadę zrównoważonego rozwoju. Plan ten będzie kontynuacją dotychczasowych opracowań planistycznych i zgodny będzie z rozwiązaniami przewidywanymi w Studium uwarunkowań i kierunków zagospodarowania przestrzennego Gminy Miasta Suwałki. Wiodącymi funkcjami terenu będą: usługi i produkcja.

Potencjalne zmiany stanu środowiska w przypadku braku realizacji projektowanego dokumentu:

- realizowany będzie dokument obecnie obowiązujący na tym terenie tj.: miejscowy planu zagospodarowania przestrzennego rejonu Osiedla Powstańców Wielkopolskich i Hańcza części Południowej w Suwałkach zatwierdzony uchwałą nr XXVII/284/2012 Rady Miejskiej w Suwałkach z dnia 24 października 2012 r
- sposób zagospodarowania terenu w obecnie obowiązującym planie nie odbiega od ustaleń proponowanych w projektowanym dokumencie za wyjątkiem rozwiązań komunikacyjnych, (projekt planu rezygnuje z dróg publicznych z wnętrza terenu opracowania)
- można więc stwierdzić, że wpływ na środowisko obecnego dokumentu i projektowanego są takie same.

6. Stan środowiska na obszarach objętych przewidywanym znaczącym oddziaływaniem.

Projekt miejscowego planu zagospodarowania przestrzennego dotyczy terenu położonego pomiędzy ulicami Mariana Buczka, Leśną i Poznańską w Suwałkach. Analizowany teren sklasyfikowany jest jako użytki rolne.

Celem regulacji prawnych zawartych w ustaleniach planu jest stworzenie podstawy prawnej do podejmowania i realizacji działań inwestycyjnych, uporządkowanie istniejącego zagospodarowania w dostosowaniu do aktualnego stanu prawnego i własnościowego, racjonalne wykorzystanie terenów zgodnie z założonymi w studium kierunkami polityki przestrzennej miasta, ustalenie zasad inwestowania i sposobu skomunikowania w sposób wykluczający konflikty funkcjonalne, przestrzenne i komunikacyjne.

Analiza i ocena stanu środowiska terenu położonego pomiędzy ulicami Mariana Buczka, Leśną i Poznańską w Suwałkach wykazała, że jest na poziomie średnio dobrym. Wynika to z świadomego kształtowania zabudowy w tym obszarze. Od strony południowej przedmiotowy obszar sąsiaduje z oczyszczalnią ścieków przy mleczarni „Sudowia” oraz Suwalską Specjalną Strefą Ekonomiczną, skupiającą większość zakładów przemysłowych w mieście.

Ze względu na proponowany sposób zagospodarowania terenu objętego planem, charakter i wielkość inwestycji dopuszczonych do realizacji, które to inwestycje nie są zaliczane do przedsięwzięć mogących zawsze znacząco oddziaływać na środowisko nie przewiduje się negatywnego oddziaływania zrealizowanych w ramach planu przedsięwzięć na bezpośrednio sąsiadujące tereny. Realizacja obiektów usługowo-produkcyjnych będących kontynuacją istniejących w bezpośrednim sąsiedztwie terenów przemysłowych i usługowych (na południe od ulicy Leśnej), rozbudowa urządzeń infrastrukturalnych jak wodociągi, kanalizacja sanitarna i deszczowa, sieć gazowa, elektryczna, telekomunikacyjna nie stanowi jakichkolwiek elementów zagrażających środowisku naturalnemu w tym rejonie miasta.

W związku z powyższym zaniechano przedstawienia stanu środowiska na obszarach objętych przewidywanym znaczącym oddziaływaniem, gdyż takich obszarów się nie przewiduje, dostosowując zakres prognozy do zawartości i stopnia szczegółowości projektowanego dokumentu oraz przyjęcia tego dokumentu w procesie opracowywania projektów dokumentów powiązanych z tym dokumentem zgodnie z art. 52 ust. 1 ustawy z dnia 3 października 2008 r. o udostępnieniu informacji o środowisku i jego ochronie,

udziale społeczeństwa w ochronie środowiska oraz o ocenach oddziaływania na środowisko (Dz.U.Nr 199, poz.1227 z 2008 r.).

7. Istniejące problemy ochrony środowiska istotne z punktu widzenia realizacji projektowanego dokumentu, w szczególności dotyczące obszarów podlegających ochronie na podstawie ustawy z dnia 16 kwietnia 2004 r. o ochronie przyrody.

Badany teren nie jest objęty żadną powierzchniową formą ochrony przyrody ani krajobrazu, w tym „Natura 2000”. Na obszarze nie występują pomniki przyrody i obiekty objęte ochroną.

Ustalenia planu nie zagrażają elementom przyrody, zachowując i adaptując tereny zielone oraz istniejący drzewostan w obszarze opracowania.

8. Cele ochrony środowiska ustanowione na szczeblu międzynarodowym, wspólnotowym i krajowym, istotne z punktu widzenia projektowanego dokumentu, oraz sposoby, w jakich te cele i inne problemy środowiska zostały uwzględnione podczas opracowywania dokumentu.

Obszar opracowania jest uzbrojony w wodociągi, kanalizację sanitarną oraz częściowo w kanalizację deszczową. Część ulic o nawierzchni asfaltowej wymaga uzbrojenia w kanalizację deszczową. Na obszarze opracowania nie występuje miejska sieć ciepłownicza. Na terenie objętym planem występują sieci elektryczne i telekomunikacyjne. Sieć gazowa przebiega w ulicy Leśnej.

Środowisko przyrodnicze jest w większości przekształcone i zagospodarowane przez człowieka. Brak jest terenów zielonych i zieleni rekreacyjnej. Istniejące użytki rolne porastają pozostałości roślinności naturalnej, które nie stanowią wartościowych zbiorowisk przyrodniczych. W granicach obszaru opracowania nie można dostrzec celów ochrony środowiska ustanowionych na szczeblu międzynarodowym, wspólnotowym i krajowym, które byłyby istotne z punktu widzenia projektowanego dokumentu.

Na wschód od terenu objętego projektem miejscowego planu zagospodarowania przestrzennego terenu położonego pomiędzy ulicami Mariana Buczka, Leśną i Poznańską w Suwałkach planowane jest lotnisko komunikacyjne. Przeprowadzone prace studialne różnych wariantów docelowego przebiegu, długości i usytuowania drogi startowej wskazują,

że modernizacja lotniska (obecnie na tym terenie znajduje się lotnisko sportowe z ziemnym pasem startowym) spowoduje nieznaczną zmianę parametrów klimatu akustycznego wokół lotniska. Jednakże emisja hałasu do środowiska nie spowoduje przekroczenia poziomów dopuszczalnych określonych w rozporządzeniu Ministra Środowiska z dnia 14 czerwca 2007 r. w sprawie dopuszczalnych poziomów hałasu w środowisku (Dz.U. Nr 120, poz. 826) w odniesieniu do istniejącego zagospodarowania terenu. Przekroczenia te mogłyby występować jedynie w stosunku do obiektów podlegających ochronie akustycznej takich jak: szpitale, domy opieki społecznej, tereny zabudowy związanej ze stałym lub wielogodzinnym pobytem dzieci i młodzieży i to zlokalizowanych na przedłużeniu projektowanego pasa startowego. W związku z tym obszar ten został wyłączony z pod zabudowy: jako zieleni izolacyjnej i urządzonej - teren 6 Z lub przeznaczony pod zabudowę magazynową i produkcyjną – tereny 5P. Takie zagospodarowanie terenów 6Z i 5P umożliwi w miarę swobodną rozbudowę istniejącego lotniska sportowego w Suwałkach.

9. Przewidywane znaczące oddziaływania w tym oddziaływanie bezpośrednie, pośrednie, wtórne, skumulowane, krótkoterminowe, średnioterminowe i długoterminowe, stałe i chwilowe oraz pozytywne i negatywne, na cele i przedmiot obszaru „Natura 2000” oraz integralność tego obszaru, a także na środowisko, a w szczególności na: różnorodność biologiczną, ludzi, zwierzęta, rośliny, wodę, powietrze, powierzchnię ziemi, krajobraz, klimat, zasoby naturalne, zabytki, dobra materialne, z uwzględnieniem zależności między tymi elementami środowiska i między oddziaływaniami na te elementy.

Teren położony pomiędzy ulicami Mariana Buczka, Leśną i Poznańską w Suwałkach objęty opracowaniem miejscowego planu zagospodarowania przestrzennego nie jest objęty strefą ochrony przyrody NATURA 2000. Zapisy projektowanego dokumentu nie wypłyną jakkolwiek negatywnie na najbliższe położone obszary chronione: Pojezierze Północnej Suwalszczyzny, Wigierski Park Narodowy oraz tereny Puszczy Augustowskiej.

Projekt planu obejmuje tereny sklasyfikowane jako użytki rolne. Sposób zagospodarowania terenu w obecnie obowiązującym planie nie odbiega od ustaleń proponowanych w projektowanym dokumencie za wyjątkiem rozwiązań komunikacyjnych, (projekt planu rezygnuje z dróg publicznych z wnętrza terenu opracowania).

Proponowany rodzaj i skala zainwestowania przyczyni się do uporządkowania przedmiotowego obszaru, wyznaczenia terenów usługowo-produkcyjnych i wprowadzi niewielkie zmiany w środowisku tego rejonu na etapie inwestycyjnym i funkcjonowania ustaleń planu.

9.1 Etap inwestycyjny

Realizacja obiektów usługowo-produkcyjnych może spowodować zagrożenia i uciążliwości mające wpływ na powierzchnię ziemi i gleby. Nastąpi zmiana dotychczasowej rzeźby terenu i czasowe zajęcie terenu pod drogi techniczne i place budów. Na jakość powietrza atmosferycznego będzie miała wpływ emisja gazów wylotowych z silników maszyn drogowych i środków transportu, pyłu prac ziemnych i ruchu pojazdów po nieutwardzonych nawierzchniach. Znaczną uciążliwością będzie emisja pyłu, fenolu, formaldehydu i naftalenu pochodząca z wytwarzania betonu, mas bitumicznych i składowisk kruszywa.

Na etapie inwestycyjnym może nastąpić zwiększenie ilości hałasu, ilości zanieczyszczeń spalinami, zanieczyszczenie gruntu produktami ropopochodnymi z ciężkiego sprzętu budowlanego. W trakcie realizacji obiektów kubaturowych zwiększona ilość związków wapnia i magnezu w powietrzu atmosferycznym pochodzić będzie między innymi od prowadzonych robót budowlanych.

9.2 Etap funkcjonowania ustaleń planu

▪ Zwierzęta i rośliny

Realizacja projektu spowoduje dalsze przekształcanie powierzchni aktualnie użytkowanych rolniczo w funkcje: usługową, produkcyjną, komunikacyjną. Spowoduje to dalszą likwidację segetalnych i ruderalnych gatunków roślin, zmniejszenie terenów biologicznie czynnych i przemieszczenie zwierzyny śródpolnej w miejsca mniej dostępne dla człowieka.

▪ Atmosfera

W przypadku powstania na zaprojektowanych terenach nowych zakładów usługowo-produkcyjnych, zwiększy się emisja zanieczyszczeń powietrza pochodzących od źródeł energii cieplnej. Projekt przewiduje zastosowanie indywidualnych źródeł ciepła,

spełniających wymagania przepisów szczególnych w zakresie emisji zanieczyszczeń do powietrza.

W celu poprawy warunków aerosanitarnych badanego terenu należy stosować w procesie produkcyjnym technologie nieemitujące odorów do atmosfery, dążyć do stosowania paliwa ekologicznego i urządzenia terenów zieleni.

Podczas funkcjonowania planowanych inwestycji zwiększy się emisja zanieczyszczeń ze środków transportu poruszających się w nowo zagospodarowanych obszarach.

▪ **Klimat akustyczny**

Źródłem hałasu będą obiekty zabudowy usługowej i produkcyjnej oraz zmodernizowane i poszerzone dróg. Dopuszczalne poziomy hałasu nie mogą przekraczać norm zapisanych w Rozporządzeniu w sprawie dopuszczalnych poziomów hałasu z dnia 8 października 2012 r. dla sąsiadującej z terenem opracowania zabudowy mieszkaniowej jednorodzinnej.

▪ **Powierzchnia ziemi**

Na części terenów użytkowanych rolniczo powstanie zabudowa produkcyjna, magazynowa, usługi oraz drogi wewnętrzne. Wprowadzenie nowej zabudowy i rozbudowa układu komunikacyjnego spowoduje ograniczenie powierzchni biologicznie czynnych. Przekształceniu ulegnie rzeźba terenu w wyniku prowadzonych prac ziemnych przygotowujących tereny na posadowienie nowej zabudowy. Rozwój komunikacji może spowodować pojawienie się lokalnych ognisk zanieczyszczeń gleb substancjami ropopochodnymi oraz osadami.

Plan chroni powierzchnię gleby poprzez nakaz odprowadzenia ścieków sanitarnych z projektowanej i istniejącej zabudowy do kanalizacji miejskiej. W liniach rozgraniczających ulic nakazuje się wprowadzenie urządzeń służących utrzymaniu porządku.

▪ **Grunty i roślinność**

Przedmiotowy teren jest obszarem sklasyfikowanym jako użytki rolne, które projekt planu przeznacza pod nowe obiekty lub zielen. W związku z niewielkim zakresem przewidywanych przekształceń w odniesieniu do terenów usługowo-produkcyjnych, które będą ograniczone do

związanych z wykopami pod fundamenty budynków wraz z infrastrukturą, nie będą one naruszać głębszych warstw podłoża. Rekompensatą zajętych terenów będzie maksymalne zadrzewienie i estetyczne zagospodarowanie terenów zielonych z uwzględnieniem zastanych drzew i krzewów. Proponuje się również tworzenie zieleni izolacyjnej od hałasu, spalin i wibracji wzdłuż dróg i przy parkingach. Zaniedbane tereny roślinności segetalnej i ruderalnej zastąpi zielenią urządzoną.

▪ **Wody**

Rozwiązania gospodarki wodno – ściekowej zawarte w projekcie planu nie powinny doprowadzić do zanieczyszczeń wód podziemnych. Tereny projektowanych inwestycji zostaną wyposażone w wodociągi, kanalizację sanitarną i deszczową.

▪ **Krajobraz**

W wyniku realizacji projektu planu nastąpi całkowite przekształcenie krajobrazu terenów przeznaczonych pod zabudowę usługowo-produkcyjną. Teren 6Z o powierzchni około 4,22 ha pozostanie nadal obszarem biologicznie czynnym jako teren zieleni izolacyjnej i urządzonej.

▪ **Klimat**

Projektowane zainwestowanie może mieć niewielki wpływ na klimat lokalny poprzez intensyfikację zabudowy i zwiększenie emisji zanieczyszczeń do atmosfery z procesów technologicznych oraz spalania paliw do celów grzewczych.

▪ **Zasoby naturalne**

W granicach planu nie zostały zewidencjonowane zasoby naturalne. Projekt dokumentu zakazuje wydobywania kopalin.

▪ **Zabytki**

Tereny położone w granicach planu nie podlegają ochronie konserwatorskiej.

W granicach planu nie występują obiekty wpisane do rejestru lub ewidencji zabytków.

Zapisy projektu planu wskazują, iż, w przypadku odkrycia, w trakcie wykonania jakichkolwiek robót ziemnych, przedmiotów, co, do których istnieje przypuszczenie, iż są zabytkiem inwestor i wykonawca robót są zobowiązani wstrzymać prace i zawiadomić o tym fakcie wojewódzkiego konserwatora zabytków.

- **Dobra materialne**

W obszarze objętym opracowaniem planu nie występują dobra materialne.

10. Rozwiązania mające na celu zapobieganie, ograniczenie lub kompensację przyrodniczą negatywnych oddziaływań na środowisko, mogących być rezultatem realizacji projektowanego dokumentu, w szczególności na cele i przedmiot ochrony obszaru Natura 2000 oraz integralność tego obszaru.

W związku z brakiem ochrony obszaru objętego planem powierzchniowymi formami ochrony przyrody i krajobrazu, w tym „Natura 2000”, nie występują ograniczenia w zagospodarowaniu analizowanego terenu z tego tytułu.

Teren sąsiadujący z obszarem planu jest obszarem w dużej mierze zagospodarowanym obiektami o podobnym przeznaczeniu jak w projekcie planu. Celem zapobiegania i ograniczania negatywnych oddziaływań na środowisko w projekcie planu zagospodarowania przestrzennego terenu położonego pomiędzy ulicami Mariana Buczka, Leśną i Poznańską w Suwałkach znajdują się ustalenia łagodzące prognozowane ujemne skutki ich realizacji.

W wielu przypadkach zapisy ustaleń planu zmierzają do poprawy stanu funkcjonowania środowiska i kształtowania ładu przestrzennego:

- 6 Z – obszar położony na osi pasa startowego projektowanego lotniska (wschód-zachód) powinien być niezabudowywany z uwagi na ponadnormatywny hałas. Projekt planu przeznacza przedmiotowy teren pod zielen izolacyjną i urządzoną;
- 5P - teren sąsiadujący bezpośrednio z biologiczną oczyszczalnią ścieków przy zakładzie SUDOWIA, projekt planu przeznacza pod zabudowę magazynową i produkcyjną jako kontynuację zabudowy przemysłowej w tym obszarze.

Za podstawę zapisów miejscowego planu zagospodarowania przestrzennego należy przyjąć zasadę zrównoważonego rozwoju. Zaleca się wprowadzenie zieleni towarzyszącej przy nowo powstałych obiektach oraz tworzenie zieleni izolacyjnej wzdłuż ciągów komunikacyjnych i parkingów.

Aby zminimalizować negatywne oddziaływanie projektu planu na środowisko przyrodnicze należy wprowadzić:

- 1) zakaz stosowania technologii niebezpiecznych dla środowiska;
- 2) zakaz budowy szamb;
- 3) zakaz odprowadzania nieoczyszczonych ścieków do gruntu;
- 4) zakaz wydobywania kopalin;
- 5) zakaz budowy elektrowni wiatrowych;
- 6) zakaz budowy biogazowni i spalarni biomasy pochodzenia zwierzęcego;
- 7) zrzut do gruntu wód deszczowych pochodzących z nawierzchni utwardzonych - zgodnie z przepisami szczególnymi;
- 8) dopuszczenie zrzutu do wód powierzchniowych i do gruntu wód deszczowych pochodzących z powierzchni dachowych oraz terenów zielonych;
- 9) nakaz podłączenia do miejskich sieci wodociągowych na cele bytowe;
- 10) nakaz odprowadzania ścieków socjalno - bytowych systemem zbiorczym do kanalizacji miejskiej;
- 11) nakaz wykonywania dróg wewnętrznych, placów manewrowych i parkingów, jako nawierzchni utwardzonych;
- 12) nakaz przestrzegania emisji zanieczyszczeń powietrza wynikających z przepisów szczególnych;
- 13) nakaz przestrzegania dopuszczalnych poziomów hałasu w środowisku określonych w przepisach szczególnych;
- 14) nakaz zamknięcia oddziaływania inwestycji w granicach działki inwestora.

11. Rozwiązania alternatywne do rozwiązań zawartych w projektowanym dokumencie wraz z uzasadnieniem ich wyboru oraz opis metod dokonywania oceny prowadzącej do tego wyboru albo wyjaśnienie braku rozwiązań alternatywnych, w tym wskazania napotkanych trudności wynikających z niedostatków techniki lub luk we współczesnej wiedzy.

Dla terenu objętego projektem planu obowiązuje miejscowy plan zagospodarowania przestrzennego rejonu Osiedla Powstańców Wielkopolskich i Hańcza części Południowej w Suwałkach, uchwalony uchwałą Nr XXVII/284/2012 Rady Miejskiej w Suwałkach z dnia 24 października 2012 r.

Projekt planu stanowi alternatywną propozycję zagospodarowania terenu w stosunku do obowiązującego miejscowego planu zagospodarowania przestrzennego.

Sposób zagospodarowania terenu w obecnie obowiązującym planie nie odbiega od ustaleń proponowanych w projektowanym dokumencie za wyjątkiem rozwiązań komunikacyjnych. Projekt planu rezygnuje z dróg publicznych z wnętrza terenu opracowania, które w obowiązującym planie oznaczono jako 36KD i 37KD (wskazane na zał. nr 2 będącym fragment załącznika nr 1 do uchwały nr XXVII/284/2012 Rady Miejskiej w Suwałkach z dnia 24 października 2012 r w sprawie miejscowego planu zagospodarowania przestrzennego rejonu Osiedla Powstańców Wielkopolskich i Hańcza części Południowej w Suwałkach).

Zmiana ta ma przede wszystkim pozytywny skutek dla budżetu miasta Suwałk, gdyż budowa dróg publicznych należy do zadań własnych gminy. Ponadto pozwala swobodnie kształtować zabudowę i komunikację wewnętrzną na terenie przeznaczonym pod funkcję usługowo-produkcyjną.

Można jednocześnie stwierdzić, że wpływ na środowisko obecnego dokumentu i projektowanego są takie same.

Generalnie projekt planu zakłada realizację nowej zabudowy magazynowej i produkcyjnej.

Proponowane w projekcie planu rozwiązania wynikają z wniosków właścicieli terenu i stanowią niewielką modyfikację obowiązującego planu miejscowego, którego ustalenia nie zostały jeszcze zrealizowane.

12. Opis przewidywanych metod i częstotliwości monitoringu w przypadku znaczącego wpływu na środowisko, spowodowanego realizacją planu.

W związku z przyjętym zakresem ustaleń planu nie proponuje się przeprowadzania monitoringu skutków realizacji postanowień planu, podobnie jak to ustalono dla obecnie obowiązującego na przedmiotowym terenie miejscowego planu zagospodarowania przestrzennego.

Zapisy planu są kontynuacją istniejących w bezpośrednim jego sąsiedztwie terenów przemysłowych i usługowych zlokalizowanych pomiędzy ulicami Leśną i Hubalą i w Suwalskiej Specjalnej Strefie Ekonomicznej.

W związku z tym nie przewiduje się negatywnego oddziaływania na poszczególne komponenty środowiska: klimat akustyczny, stan powietrza oraz stan wód podziemnych.

13. Streszczenie sporządzone w języku niespecjalistycznym

Prognozę oddziaływania na środowisko sporządzano równolegle z pracami nad projektem miejscowego planu zagospodarowania przestrzennego terenu położonego pomiędzy ulicami Mariana Buczka, Leśną i Poznańską w Suwałkach. Dokument został opracowany zgodnie z wymogami aktów prawnych. Przeznaczenie obszaru objętego projektowanym planem jest zgodne z funkcją określoną w Studium uwarunkowań i kierunków zagospodarowania przestrzennego Gminy Miasta Suwałki.

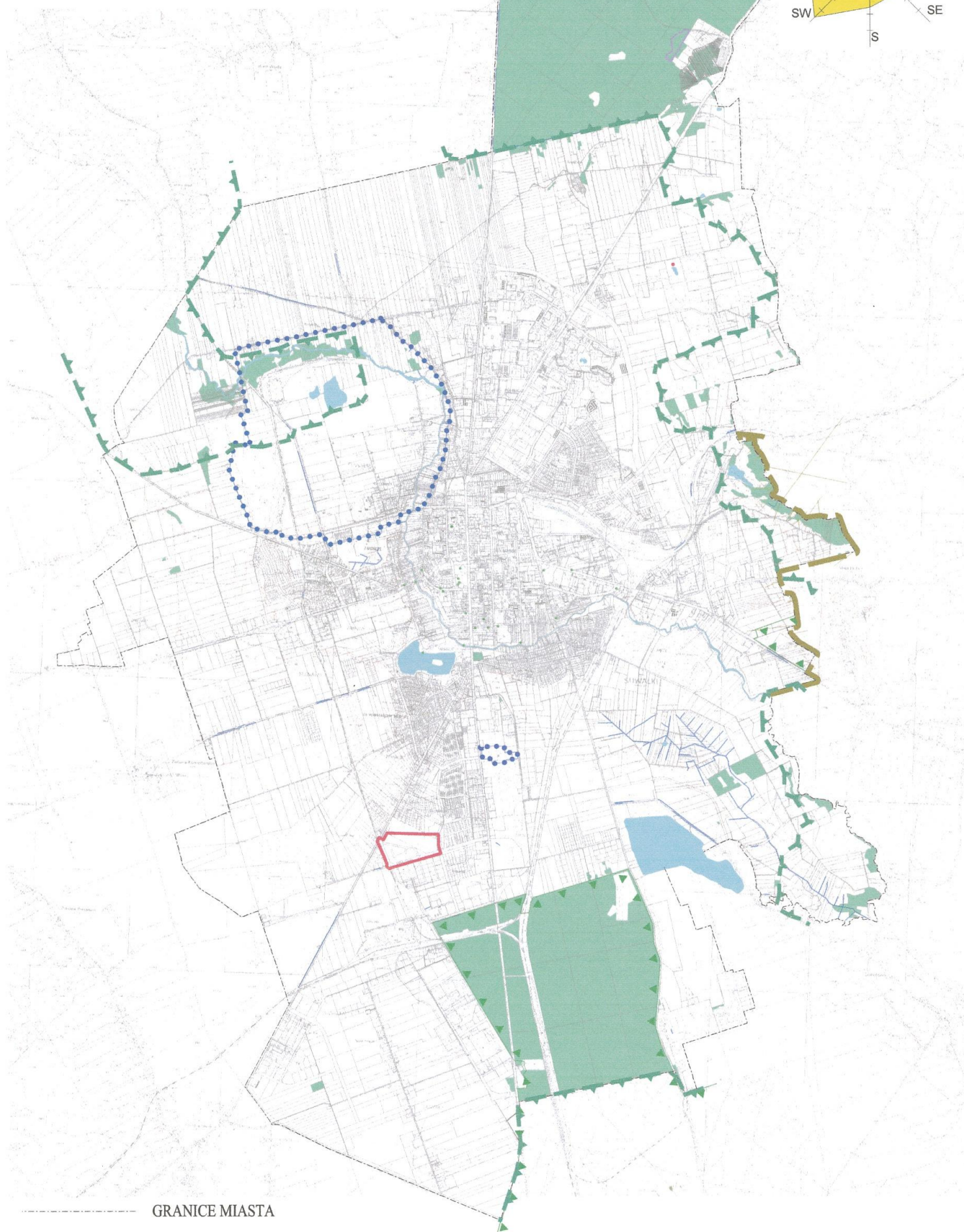
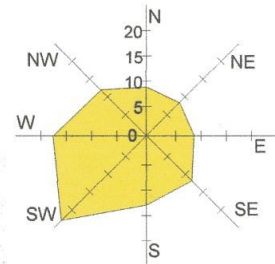
Teren objęty opracowaniem miejscowego planu zagospodarowania przestrzennego położony jest w południowo-zachodniej części miasta Suwałk, w sąsiedztwie ważnych tras komunikacyjnych i projektowanego lotniska. Ograniczony jest ulicami: Mariana Buczka, Leśną i Poznańską. Obejmuje on powierzchnię około 16,80 ha i stanowi wyodrębnioną jednostkę strukturalną. Na przedmiotowym terenie występują użytki rolne o słabych klasach bonitacyjnych. Na terenie opracowania brak jest pomników przyrody i wyznaczonych obszarów ochrony przyrody. Obszar objęty planem leży poza strefą ochrony konserwatorskiej układu urbanistycznego miasta Suwałk oraz nie występują na nim stanowiska archeologiczne.

W prognozie przedstawiono stan i funkcjonowanie środowiska (ukształtowanie powierzchni, budowa geologiczna, wody podziemne i roślinność) na tle zachodzących zmian. Prognoza przedstawia również zamierzenia planu oceniając jego wpływ na poszczególne komponenty środowiska, podając jednocześnie minimalizację ewentualnego złego wpływu na środowisko przyrodnicze. Projekt planu wykorzystuje w pełni naturalne warunki do lokalizacji zabudowy w tej części miasta. Pełna infrastruktura miasta pozwoli zachować walory środowiska przyrodniczego bez ich specjalnych zmian. Projekt planu nie stanowi zagrożenia dla istniejącej przyrody i sąsiadującej z nią zabudowy mieszkaniowej jednorodzinnej.

W podsumowaniu stwierdzono, że realizacja ustaleń planu zagospodarowania przestrzennego terenu położonego pomiędzy ulicami Mariana Buczka, Leśną i Poznańską nie wprowadzi istotnych zmian w środowisku i nie stanowi zagrożenia dla środowiska.

MIEJSCOWY PLAN ZAGOSPODAROWANIA PRZESTRZENNEGO TERENU POŁOŻONEGO
POMIĘDZY ULICAMI MARIANA BUCZKA, LEŚNĄ I POZNANSKĄ W SUWAŁKACH

Załącznik Nr 1 UWARUNKOWANIA PRZYRODNICZE
skala 1:45 000



- GRANICE MIASTA
- GRANICE OTULINY WIGIERSKIEGO PARKU NARODOWEGO
- GRANICE OBSZARÓW CHRONIONEGO KRAJOBRAZU
- REZERWAT PRZYRODY "CMENTARZYSKO JAĆWINGÓW"
- GRANICE OBSZARÓW NATURA 2000
- GRANICA ZEWNĘTRZNEGO TERENU OCHRONY POŚREDNIEJ UJĘĆ WODY
- POMNIKI PRZYRODY
- STANOWISKO DOKUMENTACYJNE
- GRANICE MIEJSCOWEGO PLANU ZAGOSPODAROWANIA PRZESTRZENNEGO

ZAŁĄCZNIK NR 1 DO UCHWAŁY NR XXVII/284/2012
RADY MIEJSKIEJ W SUWAŁKACH z dnia 24 października 2012 r.
opublikowana w Dz. Urz. Województwa Podlaskiego
z dnia 22 listopada 2012 r., poz.3535



granica projektu planu

[illegible]