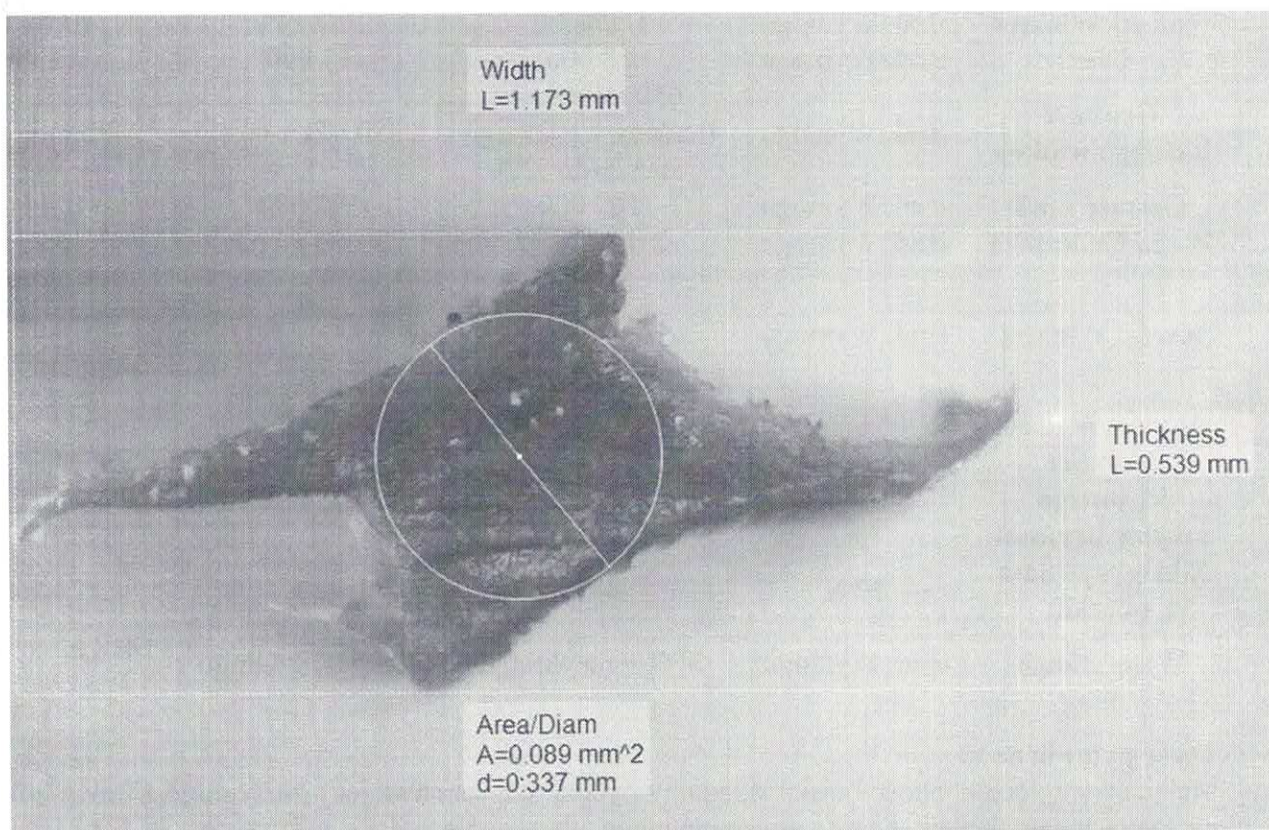


Dotyczy: postępowania o udzielenie zamówienia publicznego nr ZP.271.20.2019 „Budowa kompleksu boisk sportowych przy Zespole Szkół Technicznych w Suwałkach”

Zamawiający na podstawie art. 38 ust. 2 ustawy Prawo zamówień publicznych (tj. Dz. U. z 2018, poz. 1986 z późn. zm.) udziela odpowiedzi na pytania postawione w piśmie z dnia 12 marca 2019r. przez jednego z Wykonawców:

Treść pytania nr 1:

Włókno ma być w kształcie litery X oraz posiadać grubość min. 650 mikronów. W związku z faktem, że od 10'2015 (ale efektywnie zostały wdrożone po 12 m-ach od zaprezentowania) FIFA zmodyfikowała wymagania jakościowe dla nawierzchni z trawą syntetyczną (w tym także zmodyfikowała sposób pomiaru grubości włókna - obecnie odpowiada ona średnicy największego okręgu jaki można wpisać w przekrój badanego włókna) proszę o potwierdzenie, że grubość 650 mikronów ma być przebadana wg obowiązujących standardów opisanych powyżej ? Wg posiadanej przez pytającego wiedzy - włókno w kształcie litery X badane wg obowiązujących standardów FIFA posiada grubość na poziomie 300 - 350 mikronów (tutaj na zdjęciu 337 mikronów).



W związku z powyższym wnioskujemy o zmianę wymagań dotyczących min. grubości włókna i wprowadzenie wymogu grubości mierzonej wg obowiązujących standardów FIFA - edycja 2015 do min 350 mikronów.

Treść pytania nr 2:

Proszę o doprecyzowanie iż oferowany system nawierzchni ma zostać przebadany z obecnie obowiązującymi wymaganiami FIFA, tj. FIFA - edycja 2015. Zwracamy uwagę, że przez 12 m-cy od wprowadzenia nowych standardów FIFA obowiązywał okres przejściowy, kiedy stosowano tymczasowo jeszcze stare wymagania. Dlatego prosimy o potwierdzenie, że Zamawiający oczekuje aby oferowana nawierzchnia była przebadana i posiadała raport zgodnie ze standardami

obowiązującymi na dzień zadawania pytania. W tym także została przebadana zgodnie z obowiązującym testem wytrzymałościowym XL Lisport.

Treść pytania nr 3:

Proszę o modyfikację wymagań dotyczących siły wyrywania pęczka do poziomu 50 N zamiast wymaganych 80N. Zwracamy uwagę, że wymóg FIFA to 30N.

Treść pytania nr 4:

Prosimy o wykreślenie jako od 2015 nieobowiązującego wymogu certyfikatu FIFA 2 STAR i utrzymanie wymogu FIFA Quality Pro dla oferowanej nawierzchni.

Treść pytania nr 5:

Proszę o akceptację jednej z 2-óch poniższych nawierzchni, które są przebadane zgodnie z obowiązującym standardem FIFA i są produkowane przez Preferowanego Producenta FIFA (tzw. FPP)

Parametr	Wymóg FIFA	Wymóg Obecny	Produkt 1	Produkt 2
Wysokość	Brak Wymogu	60 mm	Minimum 60 mm	Minimum 60 mm
Typ Włókna	Brak Wymogu	Monofil	Monofil	Monofil
Rodzaj Włókna	Brak Wymogu	100% PE	100% PE	100% PE
dTex	Brak Wymogu	13 000	13 000	13 000
Grubość każdego włókna	Brak Wymogu	650 mikronów (badany wg jakiego standardu ???)	350 mikronów	350 mikronów
Gęstość / m2	Brak Wymogu	102 000	102 000	102 000
Waga Całkowita	Brak Wymogu	2 400 g /m2	3 000 g /m2	3 000 g /m2
Kształt Włókna	Brak Wymogu	X	Brak Wymogu / Pozytywny Test Wytrzymałościowy XL Lisport	Brak Wymogu / Pozytywny Test Wytrzymałościowy XL Lisport
Wytrzymałość łączenia klejonego między brytami	75 N / 100 mm	80 N / 100 mm	150 N / 100 mm	150 N / 100 mm
Siła wyrywania pęczka	30 N	80 N	40 N	40 N
Wypełnienie	Brak Wymogu	SBR z recyklingu	SBR z recyklingu	SBR z recyklingu

Treść pytania nr 6:

Mając na względzie jakość boiska składamy pytanie czy zamawiający zrezygnuje z trawy tuftowanej na rzecz trawy tkanej? Koszty gwarancyjnego utrzymania boiska tuftowego są bardzo wysokie. Trawa tkana pozwoli na mniejszą ilość pielęgnacji, co przełoży się na niższe koszty utrzymania boiska oraz pozwoli na dłuższą żywotność boiska.

Parametr	Wartość oferowana
Technologia Produkcji	Trawa Tkana
Wysokość włókna	50 mm
Dtex	>50.000

Grubość Włókna 1 (mikrony)	min. 335
Grubość Włókna 2 (mikrony)	min. 360
Grubość Włókna 3 (mikrony)	min. 400
Ciężar Włókna (g/m ²)	1 800
Waga Całkowita Nawierzchni	2.500
Ilość Włókien	114.000
Kolor	2 odcienie
Wytrzymałość pęczka na wyrywanie (przed starzeniem)	> 90N
Wytrzymałość pęczka na wyrywanie (po starzeniu)	>90N
Wypełnienie	Granulat EPDM Recykl/ SBR

Ww. nawierzchnia posiada poniższe dokumenty, które należy dołączyć do oferty:

1. Badanie akredytowanego instytutu potwierdzające spełnienie wszystkich wymaganych minimalnych parametrów technicznych sztucznej trawy zgodnie z wymogami FIFA 2015
2. Karty techniczne oferowanej nawierzchni z trawy syntetycznej potwierdzone przez jej producenta.
3. Świadectwo higieny (atesty PZH lub równoważne) dla oferowanych składników systemu nawierzchni tj. trawy syntetycznej i wypełnienia trawy syntetycznej.
4. Wyniki badań dla granulatu gumowego przeprowadzonych przez niezależne laboratorium na zawartość metali ciężkich.

1. Autoryzacja producenta trawy syntetycznej, wystawiona dla wykonawcy na realizowaną inwestycję wraz z potwierdzeniem 5 letniej gwarancji udzielonej przez producenta na tę nawierzchnię.
2. Oświadczenie producenta oferowanego granulatu gumowego potwierdzający min. 5 letnią gwarancję na oferowany granulat wraz z potwierdzeniem producenta trawy syntetycznej, że oferowany granulat spełnia jego wymagania jakościowe,

Pragniemy podkreślić, że powyższy produkt charakteryzuje bardzo duża odporność na zniszczenie, włókna są wyjątkowo odporne płożenie (kładzenie) oraz na wyrywanie z podkładu. Produkt jest przebadany przez akredytowane przez FIFA laboratorium i spełniają obowiązujące standardy jakości

Odpowiedź na pytanie nr 1, 2, 3, 4, 5 i 6:

Zamawiający podaje minimalne wymagania dla nawierzchni ze sztucznej trawy oraz nawierzchni poliuretanowej bieżni które należy wbudować na boiskach Zespołu Szkół Technicznych w Suwałkach:

Nawierzchnia ze sztucznej trawy o parametrach nie gorszych niż:

Wysokość włókna 60mm

Typ włókna: monofil

Rodzaj włókna: 100% polietylen

Dtex: min 12.000 dtex

Grubość każdego włókna: min. 300 mikronów

Ilość włókien: min. 102.000/m²

Waga całkowita: min 2.400 g/m²

Wypełnienie: piasek kwarcowy i granulatu SBR w ilości zgodnej z badaniem laboratoryjnym.

Wykaz oświadczeń lub dokumentów potwierdzających spełnianie warunków jakościowych, dotyczące systemu nawierzchni z trawy syntetycznej i wypełnienia, **które należy przedłożyć Zamawiającemu**

na etapie składania wniosków materiałowych do akceptacji, tj. przed dostarczeniem i wbudowaniem nawierzchni:

- a) Raport z badań przeprowadzony przez specjalistyczne laboratorium (np. Labosport lub ISA-Sport lub Sports Labs Ltd), dotyczący oferowanego systemu nawierzchni, potwierdzający zgodność jego parametrów z FIFA Quality Concept for Football Turf (zgodnie z FIFA Quality Concept for Football Turf – edycja 2015),
- b) Certyfikat lub deklaracja zgodności z normą PN-EN 15330-1:2014, lub aprobaty technicznej ITB, lub rekomendacja techniczna ITB, lub wyniki badań specjalistycznego laboratorium (np. Labosport lub ISA-Sport lub Sports Labs Ltd),
- c) Karta techniczna oferowanej nawierzchni, potwierdzona przez jej producenta,
- d) Atest PZH lub równoważny dla oferowanej nawierzchni i wypełnienia. e) Autoryzacja producenta trawy syntetycznej, wystawiona dla wykonawcy na realizowaną inwestycję wraz z potwierdzeniem gwarancji udzielonej przez producenta na tę nawierzchnię.

Nawierzchnia poliuretanowa bieżni :

1. Grubość: min 13 mm
2. Wytrzymałość na rozciąganie: 0,4 – 0,8 Mpa
3. Wydłużenie przy rozciąganiu: 40 - 60 %
4. Współczynnik tarcia: 0,50 – 0,55
5. Pochłanianie wstrząsów w temp. 23°C: 35 –50
6. Nawierzchnia powinna być przyjazna dla otoczenia i ludzi korzystających z niej, a zawartość związków chemicznych powinna być zgodna z normą DIN 18035-6:2014 Dokumenty dotyczące nawierzchni sportowej bez-spoinowej, poliuretanowo - gumowej, typu „sandwich”, **które należy przedłożyć do akceptacji Zamawiającemu, na etapie składania wniosków materiałowych do akceptacji, tj. przed dostarczeniem i wbudowaniem nawierzchni:**

- a/ Aktualny certyfikat IAAF dla oferowanej nawierzchni o wymaganej grubości na bieżnię.
- b/ Aktualny kompletny raport z badań wykonanych przez niezależne akredytowane przez IAAF laboratorium badające nawierzchnie sportowe
- c/ Aktualny kompletny raport z badania na zgodność z PN-EN 14877:2014 wykonany przez ITB
- d/ Atest Higieniczny PZH lub równoważny.
- e/ Kompletny raport z badania na zgodność z normą DIN 18035-6:2014 wykonane przez akredytowane laboratorium,
- f/ Karta techniczna nawierzchni poliuretanowej autoryzowana przez producenta potwierdzająca spełnienie wyspecyfikowanych wymagań technologicznych.
- g/ Autoryzacja producenta systemu upoważniająca do instalacji nawierzchni poliuretanowej na danym zadaniu wraz z potwierdzeniem udzielenia gwarancji.

Z up. PREZYDENTA
Łukasz Kurzyński
ZASTĘPCA PREZYDENTA