

**INWENTARYZACJA
ARCHITEKTONICZNO-KONSERWATORSKA
BUDYNKU BYŁEJ ŁAŻNI I STOLARNI
POŁOŻONEGO W SUWAŁKACH
PRZY UL. KOŚCIUSZKI 33C, DZIAŁKA NR GEOD. 11416**



ZESPÓŁ AUTORSKI:

mgr inż. arch. Joanna Godlewska

mgr inż. Paulina Krzywicka

OŚWIADCZENIE

W trybie art. 20 pkt. 4 Ustawy Prawo Budowlane z dnia 7 lipca 1994r. z późniejszymi zmianami niniejszym oświadczamy, że opracowana przez nas dokumentacja, jest opracowana zgodnie z obowiązującymi na dzień jej wykonania przepisami oraz zasadami wiedzy technicznej.

SUWAŁKI, KWIECIEŃ 2016

SPIS TREŚCI:

CZEŚĆ OPISOWA:

KARTA EWIDENCYJNA ZABYTKU

CZEŚĆ RYSUNKOWA :

KOLORYSTYKA I OZNACZENIA FOTOGRAFII:

- | | |
|-------------------------|----------------------|
| 1. ELEWACJA PÓŁNOCNA | skala 1:50 rys. nr 1 |
| 2. ELEWACJA POŁUDNINOWA | skala 1:50 rys. nr 2 |
| 3. ELEWACJA WSCHODNIA | skala 1:50 rys. nr 3 |
| 4. ELEWACJA ZACHODNIA | skala 1:50 rys. nr 4 |

UBYTKI, ZNISZCZENIA, DETALE:

- | | |
|------------------------|----------------------|
| 5. ELEWACJA PÓŁNOCNA | skala 1:50 rys. nr 5 |
| 6. ELEWACJA POŁUDNIOWA | skala 1:50 rys. nr 6 |
| 7. ELEWACJA WSCHODNIA | skala 1:50 rys. nr 7 |
| 8. ELEWACJA ZACHODNIA | skala 1:50 rys. nr 8 |

ZAŁĄCZNIKI:

- | | |
|----------------------------------|------------|
| 9. ZDJĘCIA ELEWACJI PÓŁNOCNEJ | (1A – 6A) |
| 10. ZDJĘCIA ELEWACJI POŁUDNIOWEJ | (1B – 12B) |
| 11. ZDJĘCIA ELEWACJI WSCHODNIEJ | (1C – 8C) |
| 12. ZDJĘCIA ELEWACJI ZACHODNIEJ | (1D – 7D) |

A	B	C	D	E	F	G	H	I	J	K	L	M	N	O	P	R	S	T	U	V	W	X	Y	Z
Nr <i>A514</i>																								

1. Obiekt

ŁAŹNIA Ob. STOLARNIA

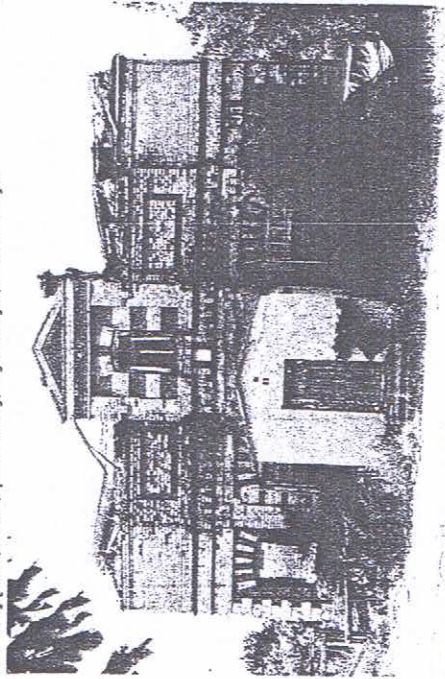
2. Czas powstania

lata 30-te XX wieku

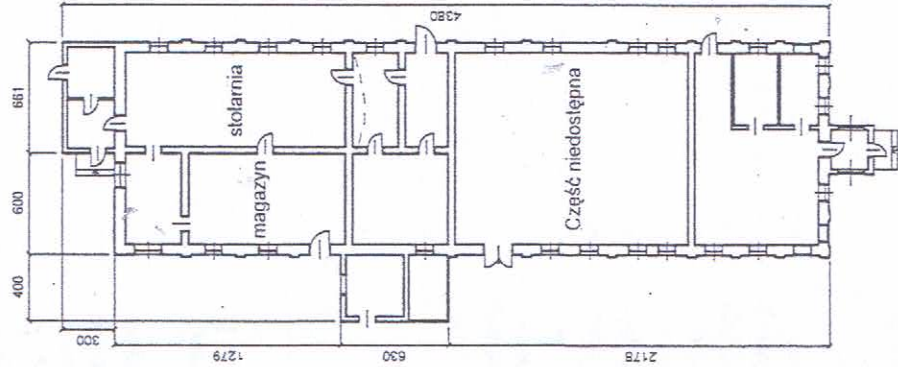
3. Miejscowość

SUWAŁKI

11. Zdjęcia, rzut, przekrój, sytuacja, orientacja



Fot. Elewacja wschodnia



Rzut parteru



Orientacja



4. Adres

**ul. Kościuszki 33 c
16 – 400 Suwałki
nr hipoteczny.....**

5. Przynależność administracyjna

**Województwo podlaskie
Powiat Suwałki
Gmina Suwałki**

6. Poprzednie nazwy miejscowości

7. Przynależność administracyjna do 01.01.1999r.

**Województwo suwalskie
Gmina Suwałki**

8. Właściciel i jego adres

**Bolesław Tyłenda, 16- 400 Suwałki,
Ul. Korczaka 3**

9. Użytkownik i jego adres

**Bolesław Tyłenda, 16- 400 Suwałki,
Ul. Korczaka 3**

10. Rejestr zabytków

nr data

Obiekt wzniesiony w pocz. XX w. W Suwałkach działały na początku XX wieku trzy łaźnie w tym jedna żydowska. W 1928 r. Aleksander Domorac utworzył nową łaźnię, a 10 lat później wznosił nową murowaną, która działała ponad 50 lat. Po wojnie łaźnia miejska mieściła się w budynku wydzierżawionym od prywatnych właścicieli (dawna własność Antoniego Tylandy) przy ul. Kościuszki 33. Na początku 1945 roku przeprowadzony został jej remont i zarząd miasta 17.04.1945 r. postanowił ją uruchomić. Miała być czynna przez 5 dni : we wtorki, środy dzieci, czwartki kobiety, piątki i soboty mężczyźni. Jednak w 1945 r. mieszkańcy Suwałk korzystali z łaźni raz w tygodniu, a jej użytkownikami byli głównie żołnierze radzieccy. W latach 1956, 1968-72 przeprowadzono remont kapitalny budynku co na pewien czas pozwoliło podnieść poziom usług. Łaźnia była dochodowa do 1971 roku, po upowszechnieniu łaźnierek w mieszkaniach zaczęła przynosić straty. Zlikwidowano ją decyzją rady pracowniczej 22 lutego 1988 roku. Obecnie obiekt w bardzo złym stanie. Częściowo wykorzystywany jako stolarnia

Sytuacja: ulica Kościuski przebiega przez miasto z północy na południe. Budynek nr 33 c usytuowany jest w zachodniej pierzei ulicy, w głębi działki. Wolnostojący. Posesja ogrodzona siatką.

Materiał, konstrukcja, technika: murowany z cegły ceramicznej licowej żółtej z czerwonymi wstawkami.. Więzba dachowa drewniana krokwiowo – jętkowa i krokwiowa ze stolcami. Dach nad częścią frontową dwuspadowy , kryty blachą ocynkowaną na deskowaniu, nad częścią parterową– dach dwuspadowy pokryty w połaci północnej eternitem, w połaci południowej papa. W dachu od frontu umieszczone w kalenicy – 2 kominy murowane z czerwonej cegły nietynkowane, w części parterowej dwa kominy murowane tynkowane. Ściany wewnętrzne z cegły, tynkowane, belkowe ze ślepym pulapem. Posadzka betonowa, podłogi drewniane. Stropy nad piętrami i parterem drewniane, belkowe ze ślepym pulapem. Strop nad parterem w części parterowej odcinkowy na belkach stalowych. Drzwi zewnętrzne jedno i dwuskrzydłowe, drewniane oraz drewniane wzmocnione blachą. Drzwi wewnętrzne jednoskrzydłowe, współczesne, typowe. Okna prostokątne, zamknięte odcinkowo, ościeżnicowe, dwuskrzydłowe, ośmiokwaterowe. Rynny, rury spustowe i obróbki z blachy ocynkowanej.

Rzut: na planie wydłużonego prostokąta, z prostokątnymi aneksami w elewacji wschodniej, południowej i zachodniej, w części dwukondygnacyjnej dwutraktowy, przebieg traktów w kierunku pln- pld., w części parterowej również dwutraktowy.

Bryła: zwarta, budynek dwuczęściowy złożony z budynku frontowego dwukondygnacyjnego, nakrytego dachem dwuspadowym z kalenicą na linii pln. - pld. i przylegającej od zachodu wydłużonej, niższej części parterowej z kalenicą wzdłuż osi wschód – zachód. Dach nad przybudówką frontową dwuspadowy, nad południową pulpitowy, opadający na południe; nad zachodnimi przybudówkami daszki pulpitowe, opadające na zachód.

Elewacje:

wschodnia, frontowa: dwukondygnacyjna, na cokole z ciosów kamiennych, symetryczna, pięciosiowa. Oś środkowa wysunięta przed lico, zamknięta trójkątnym szczytem obwiedzionym uskokowym gzymsem z cegły żółtej, pole wypełnione cegłą czerwoną, w kondygnacji drugiej oddzielonej gzymsem kostkowym, otwór okienny zamknięty lukiem odcinkowym, w nim okno dwuskrzydłowe z nadświetleniem, naroża ujęte płaskimi lizenami, pole wypełnione na przemian pasami cegły żółtej czerwonej. W przyziemiu oś główna zasłonięta przez późniejszą przybudówkę. Ościeżnicowe i skrajne wycofane uskokowo, naroża podkreślone w przyziemiu boniowaniem, w osiach skrajnych blendy, w osiach wewnętrznych dwuskrzydłowe okna sześciokwaterowe z nadświetleniem. W kondygnacji drugiej nad osiami skrajnymi pole puste, w kondygnacji drugiej duża prostokątna płycina obwiedzona pasem czerwonej cegły. Całość zamyka gzyms uskokowy.

południowa, boczna: czternastoosiowa, niesymetryczna, na długości jedenastu osi od zachodu jednokondygnacyjna, na cokole kamiennym, zamknięta rozbudowanym gzymsem uskokowym, podzielona rytmicznie lizenami na płyciny wypełnione szerokimi polami cegły żółtej i pasami cegły czerwonej, w nich dwuskrzydłowe, sześciokwaterowe okna z nadświetleniem. Elewacja na szerokości osi osi piątej – szóstej przesłonięta późniejszą przybudówką; w osi siódmej w miejsce otworu okiennego wtórnie wprowadzono stalowe wrota dwuskrzydłowe. Partia wschodnia elewacji o szerokości trzech osi dwukondygnacyjna, w przyziemiu, jak pozostała część elewacji; w skrajnej osi wschodniej blendy. W kondygnacji drugiej naroża ujęte lizenami, przechodzącymi w gzyms podszczytowy, na szerokości osi bocznych mający charakter fryzu arkadkowego, na osi środkowej gładki; okna w partiach bocznych jak pozostałe, w dwubarwnych płycinach; okno w osi środkowej większe na tle wykonanej w czerwonej cegle płyciny ujętej parą lizen, w górnej połowie nadwieszonych i łączących się z gzymsem podszczytowym.

zachodnia, tylna: jednokondygnacyjna, niesymetryczna partia północna wzdłuż osi podłużnej wysunięta znacznie przed lico partii południowej, nakryta dachem pulpitowym, z częścią szczytową oddzieloną dwubarwnym pasem cegieł na linii gzymśu elewacji bocznych. W jej ścianie pld. wtórnie zamurowany prostokątny otwór zamknięty odcinkowo, w ścianie zachodniej podobny otwór zabity deskami. W cofniętej partii pld. pod szczytem duży prostokątny otwór zamknięty odcinkowo i zamknięty jednokondygnacyjnymi drzwiami. Przyziemie elewacji zasłonięte przybudówkami.

północna, boczna: opracowana jak elewacja południowa, z otworem wejściowym w osi trzeciej od wschodu, powiększonych i przemurowanych otworach w osiach piątej, szóstej siódmej i ósmej od wschodu. Instalacje: w części zach. elektryczna, w pozostałej wszystkie instalacje odłączone.

14. Kubatura

ca 1618 m³

15. Powierzchnia użytkowa

ca 494,40 m²

16. Przeznaczenie pierwotne

usługowe – łaźnia miejska

17. Użytkowanie obecne

zach. część - usługowe - stolarnia
reszta nieużytkowana, grozi zawaleniem

19. Stan zachowania (fundamenty, ściany zewnętrzne, ściany wewnętrzne, sklepienia, stropy, konstrukcje dachowe, pokrycie dachu, wyposażenie, i instalacji).

Budynek w stanie katastrofalnym. W części dwukondygnacyjnej pozbawiony pokrycia dachowego. Wieża dachowa zniszczona, belki stropowe zniszczone, schody wewnętrzne drewniane zniszczone, Stolarka okienna i drzwiowa zniszczona. Instalacje zniszczone. Obiekt zagraża życiu ludzi.

18. Prace budowlane i konserwatorskie, ich przebieg i dokumentacja

1956 r remont kapitalny budynku.

1968-72 – kolejny remont

Brak dokumentacji z przebiegu remontu.

20. Najpilniejsze postulaty konserwatorskie

Budynek wymaga kapitalnego remontu. Wzmocnienia fundamentów, naprawy murów zewnętrznych, wymiany stolarki, wykonania więźby dachowej i nowego pokrycia z blachy, wymurowania kominów, wymiany instalacji.

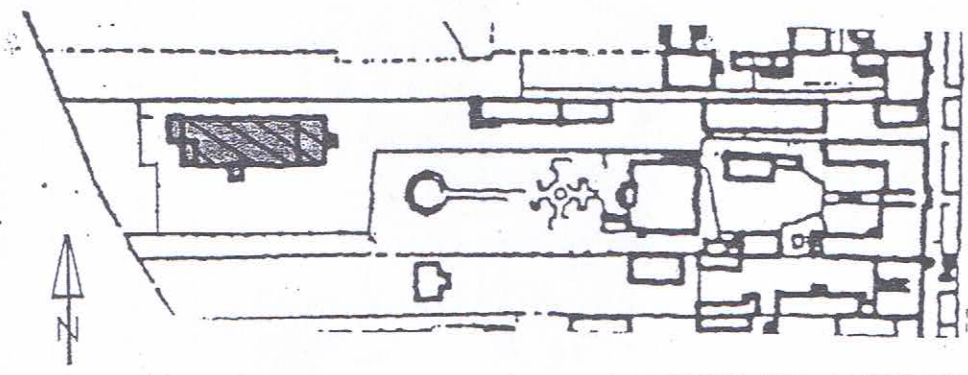
<p>21. Akta archiwalne (rodzaj akt, numer i miejsce przechowywania)</p>	<p>24. Uwagi różne</p>
<p>22. Bibliografia</p> <ol style="list-style-type: none"> 1. Suwałki. Studium historyczno – urbanistyczne do planu zagospodarowania przestrzennego miasta, Z. Piłaszewicz, Małofiejew, Białystok 1980 m-pis WUOZ Delegatura w Suwałkach; 2. Suwałki miasto nad Czarną Hańczą pod red. Janusza Kopciała, Suwałki 2005 	<p>25. Opracował</p> <p>tekst Antoni Oleksicki, Barbara Tomecka X 2005 planu, rysunki Anna Lewkowicz VII 2005 zdjęcia fotograf. Antoni Oleksicki VII 2005</p> <p>miejsce przechowywania negatywów WUOZ w Białymstoku</p> <p>Karta po wypełnieniu podlega ochronie na podstawie przepisów prawa autorskiego</p> <p>26. Adnotacje o inspekcjach, informacje o zmianach (daty, imiona i nazwiska wypełniających)</p>
<p>23. Źródła ikonograficzne i fotografia (rodzaj, miejsce przechowywania, sygnatury)</p>	<p>27. Załączniki</p> <p>wkładka</p>

WKLADKA DO KARTY EWIDENCYJNEJ DZ. BYTKÓW ARCHITEKTURY I BUDOWNICTWA
I. Miejscowość
SUWAŁKI
ul. Kościuszki 33 c

ZAŁĄCZNIK NR

2. Obiekt tzw. (nazwa jak w karcie)
3. Zawartość wkładki (nazwa obiektu lub materiału uzupełniającego)
fotografie, plany

ŁAŹNIA OB. STOLARNIA

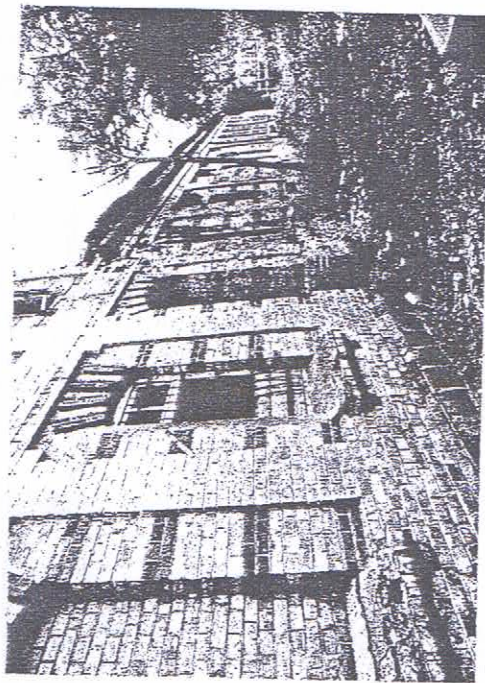
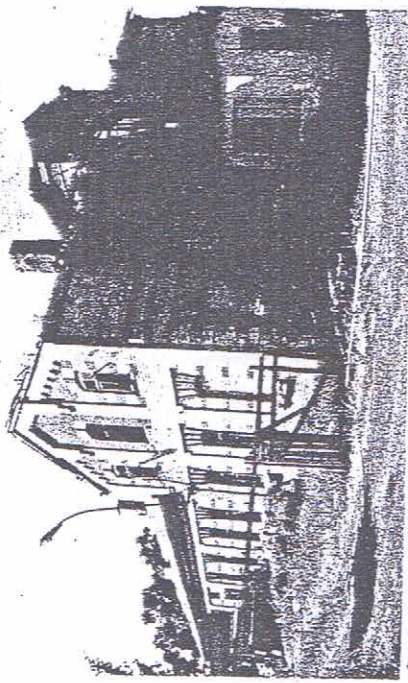


Ul. T. Kościuszki



Spis ilustracji:

2. Widok z południowego wschodu
3. Fragment elewacji bocznej północnej



Wkładkę założył: Barbara Tomecka październik 2005r.

(imię, nazwisko, data)

Miejsce przechowywania negatywów: WUOZ Białystok

21. Akta archiwalne (rodzaj akt, numer i miejsce przechowywania)

24. Uwagi różne

22. Bibliografia

1. Suwalki. Studium historyczno – urbanistyczne do planu zagospodarowania przestrzennego miasta, Z. Piłaszewicz, Małofiejew, Białystok 1980 m-pis WUOZ Delegatura w Suwałkach;
2. Suwalki miasto nad Czarną Hańczą pod red. Janusza Kopciała, Suwalki 2005

23. Źródła ikonograficzne i fotografia (rodzaj, miejsce przechowywania, sygnatury)

25. Opracował

tekst Antoni Oleksicki, Barbara Tomecka X 2005
plany, rysunki Anna Lewkowicz VII 2005
zdjęcia fotograf. Antoni Oleksicki VII 2005

A.O.
A.O.

miejsce przechowywania negatywów WUOZ w Białymstoku

Karta po wypełnieniu podlega ochronie na podstawie przepisów prawa autorskiego

26. Adnotacje o inspekcjach, informacje o zmianach (daty, imiona i nazwiska wypełniających)

27. Załączniki

wkładka

WKLADKA DO KARTY EWIDENCYJNEJ DZ. BYTKÓW ARCHITEKTURY I BUDOWNICTWA

ZALĄCZNIK NR

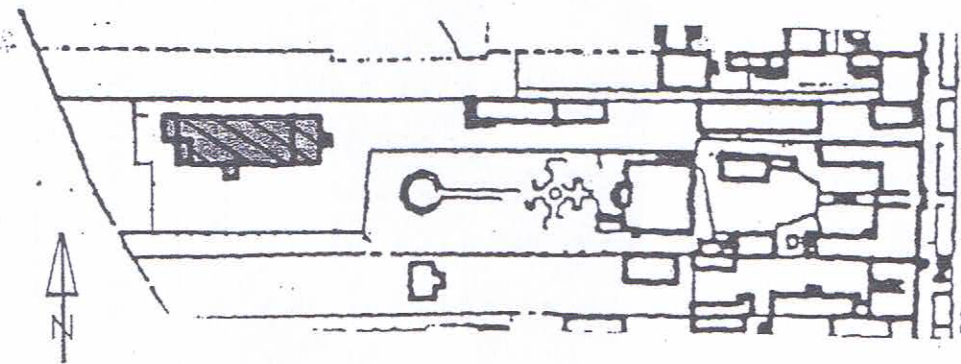
3. Zawartość wkładki (nazwa obiektu lub materiału uzupełniającego)

2. Obiekt tzw. (nazwa jak w karcie)

SUWAŁKI

ul. Kościuszki 33 c

ŁAZNIA OB. STOLARNIA



Ul. T. Kościuszki

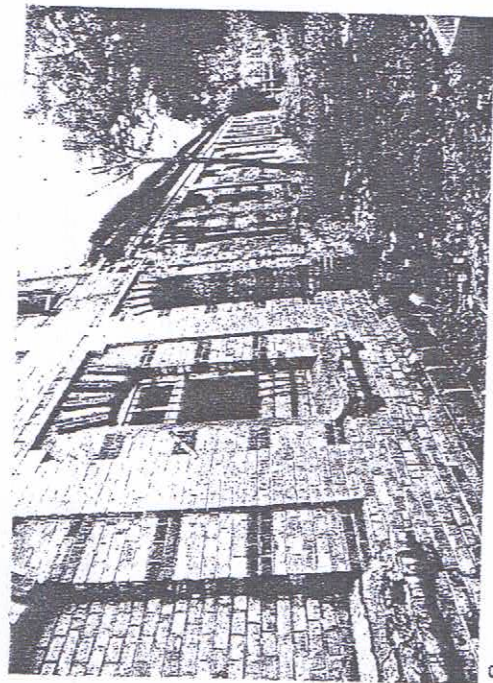
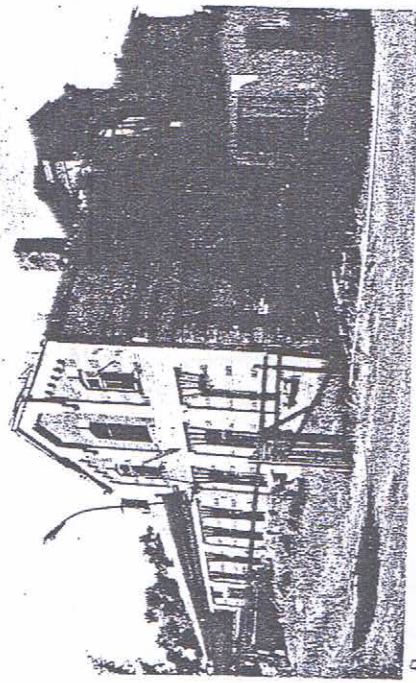


0 20 40 60 80M

SITUACJA

Spis ilustracji:

- 2. Widok z południowego wschodu
- 3. Fragment elewacji bocznej północnej



ZDJĘCIA ELEWACJI PÓŁNOCNEJ (1A – 6A)

ZDJĘCIE 1A



ZDJĘCIE 2A



ZDJĘCIE 3A



ZDJĘCIE 4A



ZDJĘCIE 5A



ZDJĘCIE 6A

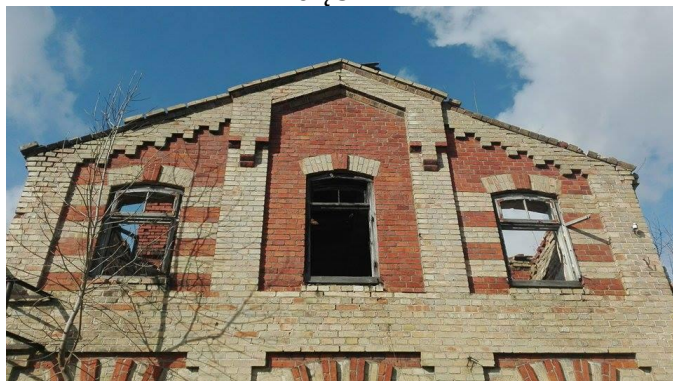


ZDJĘCIA ELEWACJI POŁUDNIOWEJ (1B – 12B)

ZDJĘCIE 1B



ZDJĘCIE 2B



ZDJĘCIE 3B



ZDJĘCIE 4B



ZDJĘCIE 5B



ZDJĘCIE 6B



ZDJĘCIA ELEWACJI POŁUDNIOWEJ (1B – 12B)

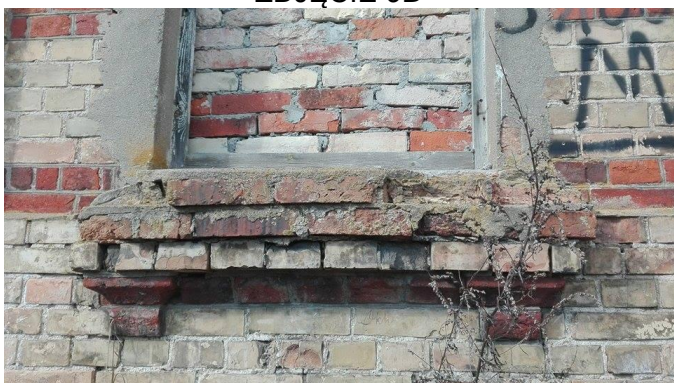
ZDJĘCIE 7B



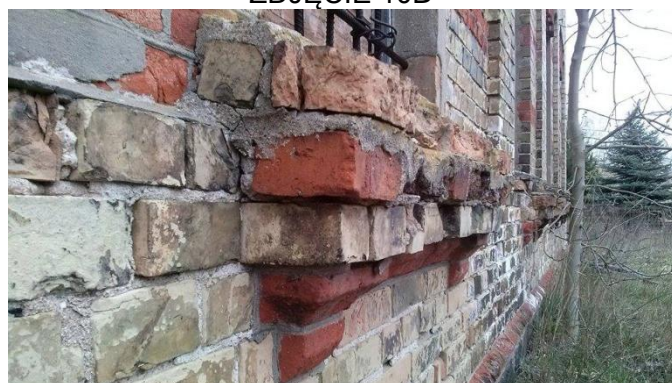
ZDJĘCIE 8B



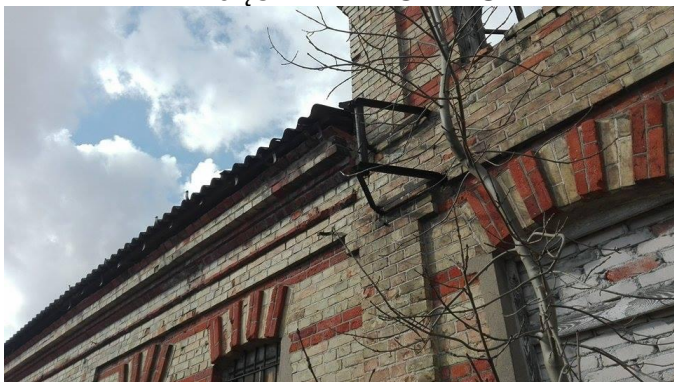
ZDJĘCIE 9B



ZDJĘCIE 10B



ZDJĘCIE 11B – GZYMS



ZDJĘCIE 12B



ZDJĘCIA ELEWACJI WSCHODNIEJ (1C – 8C)

ZDJĘCIE 1C



ZDJĘCIE 4C



ZDJĘCIE 5C



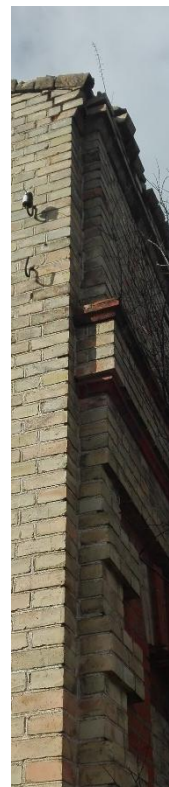
ZDJĘCIE 2C



ZDJĘCIE 3C

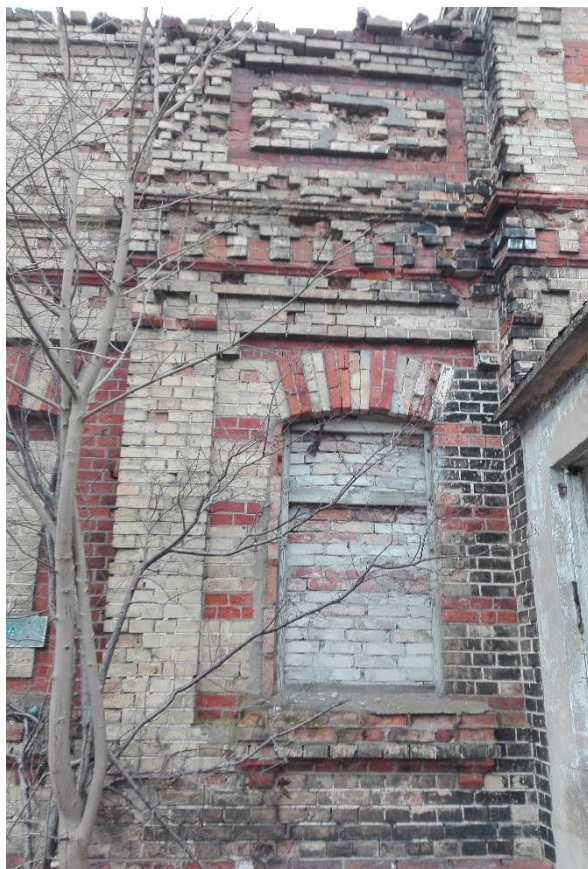


ZDJĘCIE 6C



ZDJĘCIA ELEWACJI WSCHODNIEJ (1C – 8C)

ZDJĘCIE 7C



ZDJĘCIE 8C – DOBUDOWANY ELEMENT



ZDJĘCIA ELEWACJI ZACHODNIEJ (1D – 7D)

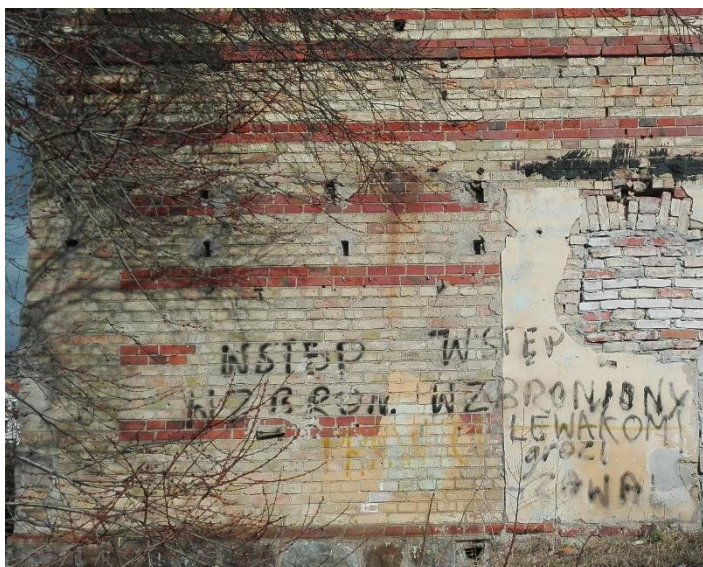
ZDJĘCIE 1D



ZDJĘCIE 2D



ZDJĘCIE 3D



ZDJĘCIE 4D



ZDJĘCIE 5D



ZDJĘCIE 6D



ZDJĘCIE 7D

