

REGULAMIN ORGANIZACYJNY PLACÓWKI OPIEKUŃCZO - WYCHOWAWCZEJ W SUWAŁKACH „Dom nr 1”

Rozdział I Postanowienia ogólne

§ 1

Regulamin określa szczegółową organizację Placówki Opiekuńczo – Wychowawczej w Suwałkach „Dom nr 1”, zwanej dalej Placówką, a także specyfikę i zakres sprawowanej opieki.

§ 2

1. Placówka działa na podstawie obowiązujących przepisów prawa, a w szczególności:
 - 1) ustawy z dnia 9 czerwca 2011 r. o wspieraniu rodziny i systemie pieczy zastępczej (Dz. U. z 2022 r., poz. 447 z późn. zm.);
 - 2) rozporządzenia Ministra Pracy i Polityki Społecznej z dnia 22 grudnia 2011 r. w sprawie instytucjonalnej pieczy zastępczej (Dz. U. z 2011 r. Nr 292, poz. 1720);
 - 3) decyzji Wojewody Podlaskiego o udzieleniu zezwolenia na prowadzenie Placówki Opiekuńczo – Wychowawczej „Dom nr 1” w Suwałkach na czas nieokreślony;
 - 4) statutu.
 - 5) niniejszego Regulaminu;
 - 6) innych powszechnie obowiązujących przepisów prawa.
2. Placówka jest jednostką organizacyjną Miasta Suwałk sprawującą pieczę zastępczą w formie instytucjonalnej.
3. Obszar działania Placówki obejmuje teren Miasta Suwałk. Placówka za zgodą Prezydenta Miasta Suwałk może przyjąć dziecko z terenu innego powiatu, jeżeli dysponuje wolnym miejscem.

§ 3

1. Placówka na podstawie przepisów o samorządzie powiatowym, zapewnia obsługę administracyjną, finansową w tym rachunkową i sprawozdawczą, organizacyjną oraz specjalistyczną Placówce Opiekuńczo – Wychowawczej „Dom nr 2” w Suwałkach.
2. Do obowiązków Placówki jako jednostki obsługującej należy kompleksowa obsługa w zakresie:
 - 1) finansowym;
 - 2) rachunkowości i sprawozdawczości;

- 3) administracyjnym;
- 4) organizacyjnym;
- 5) zapewnienia pomocy specjalistów.
3. Jednostka obsługująca w ramach wspólnej obsługi zapewnia realizację zadań głównego księgowego.
4. Dyrektor kieruje placówką obsługiwaną, o której mowa w ust. 1 przy pomocy wyznaczonego wychowawcy – koordynatora do spraw opieki.

Rozdział II

Organizacja Placówki

§ 4

1. Placówka łączy zadania placówki opiekuńczo – wychowawczej o typie socjalizacyjnym i interwencyjnym.
2. Placówka przeznaczona jest na 14 miejsc, w tym:
 - 1) 3 miejsca interwencyjne;
 - 2) 11 miejsc socjalizacyjnych.
3. Placówka opiekuńczo-wychowawcza:
 - 1) zapewnia dziecku całodobową opiekę i wychowanie oraz zaspokaja jego niezbędne potrzeby, w szczególności emocjonalne, rozwojowe, zdrowotne, bytowe, społeczne i religijne;
 - 2) realizuje przygotowany we współpracy z asystentem rodziny plan pomocy dziecku;
 - 3) umożliwia kontakt dziecka z rodzicami i innymi osobami bliskimi, chyba że sąd postanowi inaczej;
 - 4) podejmuje działania w celu powrotu dziecka do rodziny;
 - 5) zapewnia dziecku dostęp do kształcenia dostosowanego do jego wieku i możliwości rozwojowych;
 - 6) obejmuje dziecko działaniami terapeutycznymi;
 - 7) zapewnia korzystanie z przysługujących świadczeń zdrowotnych.

§ 5

1. Placówka wykonując zadania placówki interwencyjnej zapewnia doraźną opiekę nad dzieckiem w czasie trwania sytuacji kryzysowej, w szczególności Placówka jest zobowiązana przyjąć dziecko w przypadkach wymagających natychmiastowego zapewnienia dziecku opieki.
2. Do placówki interwencyjnej dziecko przyjmuje się:
 - 1) na podstawie orzeczenia sądu;
 - 2) w przypadku gdy dziecko zostało doprowadzone przez Policję lub Straż Graniczną;
 - 3) na wniosek rodziców, dziecka lub osoby trzeciej;
 - 4) umieszcza się dziecko w trybie art. 12a ustawy z dnia 29 lipca 2005 r. o przeciwdziałaniu przemocy w rodzinie.
3. Do placówki interwencyjnej są przyjmowane dzieci niezależnie od miejsca zamieszkania.

4. Pobyt dziecka w placówce interwencyjnej ma charakter doraźny, nie może trwać dłużej niż 3 miesiące.
5. W szczególnie uzasadnionych przypadkach okres pobytu wychowanka może zostać przedłużony do zakończenia trwającego postępowania sądowego o:
 - 1) powrót dziecka do rodziny;
 - 2) przysposobienie;
 - 3) umieszczenie w pieczy zastępczej.
6. O przyjęciu dziecka Dyrektor Placówki, o której mowa w ust. 1, informuje niezwłocznie, nie później niż w ciągu 24 godzin sąd, Miejski Ośrodek Pomocy Rodzinie w Suwałkach.
7. Placówka jest placówką łączącą zadania placówki socjalizacyjnej i interwencyjnej, przeznaczoną dla dzieci powyżej 10 roku życia wymagających szczególnej opieki lub mających trudności w przystosowaniu się do życia w rodzinie oraz dzieci wymagających doraźnej opieki w czasie trwania sytuacji kryzysowej.
8. Umieszczenie dziecka poniżej 10 roku życia jest możliwe w przypadku, gdy w Placówce umieszczona jest matka lub ojciec tego dziecka oraz w innych wyjątkowych przypadkach, szczególnie gdy przemawia za tym stan zdrowia dziecka lub dotyczy to rodzeństwa.

§ 6

1. W Placówce działa zespół do spraw okresowej oceny sytuacji dziecka, który ocenia sytuację umieszczonego w nim dziecka.
2. Zespół dokonuje oceny dziecka w celu:
 - 1) ustalania aktualnej sytuacji rodzinnej dziecka;
 - 2) analizy stosowanych metod pracy z dzieckiem i rodziną;
 - 3) modyfikowania planu pomocy dziecku;
 - 4) monitorowania procedur adopcyjnych dzieci z uregulowaną sytuacją prawną umożliwiającą przysposobienie;
 - 5) oceny stanu zdrowia dziecka i jego aktualnych potrzeb;
 - 6) oceny możliwości powrotu dziecka do rodziny lub umieszczenia go w rodzinnej pieczy zastępczej;
 - 7) informowania sądu o potrzebie umieszczenia dziecka w placówce działającej na podstawie przepisów ustawy z dnia 14 grudnia 2016 r. – Prawo oświatowe, przepisów ustawy o działalności leczniczej lub o pomocy społecznej.
3. Skład zespołu oraz jego cele określa art. 137 ustawy z dnia 9 czerwca 2011 r. o wspieraniu rodziny i systemie pieczy zastępczej.
4. Zespół dokonuje okresowej oceny sytuacji dziecka w miarę potrzeb nie rzadziej niż co pół roku, a w przypadku dziecka poniżej 3 lat nie rzadziej niż co trzy miesiące.
5. Po dokonaniu okresowej oceny sytuacji dziecka zespół formułuje na piśmie wniosek dotyczący zasadności dalszego pobytu dziecka w Placówce i przesyła go do sądu.
6. Dokonując oceny sytuacji dziecka umieszczonego w placówce oraz kwalifikując dziecko do przysposobienia, istnieje obowiązek wysłuchania dziecka, jeżeli jego wiek i stopień dojrzałości na to pozwalają, oraz stosownie do okoliczności uwzględnia się jego zdanie.

§ 7

1. Dziecko do Placówki kieruje powiat właściwy do ponoszenia wydatków na opiekę i wychowanie dziecka.
2. Dziecko cudzoziemców, o którym mowa w art. 5 ust. 3 ustawy z dnia 9 czerwca 2011 r. o wspieraniu rodziny i systemie pieczy zastępczej do Placówki kieruje powiat właściwy ze względu na miejsce pobytu dziecka.
3. Miejski Ośrodek Pomocy Rodzinie w Suwałkach wydaje skierowanie do Placówki po zasięgnięciu opinii Dyrektora dotyczącej przyjęcia dziecka.
4. Placówka zapewnia możliwość przyjmowania dzieci przez całą dobę.
5. Dzieci mogą przebywać w Placówce nie dłużej, niż do osiągnięcia pełnoletności.
6. Osoba, która osiągnęła pełnoletność przebywając w pieczy zastępczej, może przebywać w Placówce, za zgodą Dyrektora Placówki, nie dłużej niż do ukończenia 25 roku życia, jeżeli:
 - 1) uczy się w szkole;
 - 2) uczy się w uczelni;
 - 3) uczy się u pracodawcy w celu przygotowania zawodowego;
 - 4) uczy się na kursach, jeżeli ich ukończenie jest zgodne z indywidualnym programem usamodzielnienia;
 - 5) legitymuje się orzeczeniem o znacznym lub umiarkowanym stopniu niepełnosprawności.
7. Dyrektor Placówki zgłasza informacje o przebywających w Placówce dzieciach z uregulowaną sytuacją prawną do ośrodka adopcyjnego, w celu poszukiwania dla nich rodzin przysposabiających.

§ 8

1. W przypadku nieusprawiedliwionej nieobecności dziecka w placówce Dyrektor Placówki:
 - 1) przeprowadza postępowanie wyjaśniające;
 - 2) powiadamia w ciągu 24 godzin rodziców albo opiekunów prawnych dziecka, policję, sąd który orzekł o umieszczeniu dziecka w pieczy zastępczej, asystenta rodziny prowadzącego pracę z rodziną dziecka oraz Miejski Ośrodek Pomocy Rodzinie w Suwałkach.
2. Osobę, która ukończyła 18 rok życia i nadal jest wychowankiem Placówki, w przypadku samowolnego opuszczenia Placówki lub rażącego naruszenia zasad współżycia w Placówce lub nierealizowania zapisów zawartych w kontrakcie podpisanym pomiędzy dorosłym wychowankiem a dyrektorem Placówki, dyrektor może wykreślić z ewidencji.
3. Przed wykreśleniem wychowanka z ewidencji, dyrektor Placówki niezwłocznie zawiadamia o sytuacji, właściwe dla procesu usamodzielnienia wychowanka, powiatowe centrum pomocy rodzinie, Miejski Ośrodek Pomocy Rodzinie w Suwałkach, a następnie działając we współpracy z samym wychowankiem, ewentualnie rodzicami, innymi członkami rodziny, wychowawcą kierującym procesem wychowawczym, innymi osobami zaangażowanymi w usamodzielnienie wychowanka ustala termin, w którym wychowanek musi opuścić Placówkę.
4. Ustalenia dotyczące terminu opuszczenia Placówki powinny przyjąć formę pisemną i znajdować się w teczce osobowej wychowanka.

§ 9

1. Działalność Placówki może być uzupełniana wykonywaniem, przez wolontariuszy, świadczeń odpowiadających świadczeniu pracy, których celem jest w szczególności:
 - 1) rozszerzenie zakresu opieki nad dzieckiem w Placówce;
 - 2) wsparcie pracy wychowawców przez organizowanie kół zainteresowań i rozwijanie indywidualnych zdolności dzieci.
2. Wolontariuszem w Placówce może być osoba:
 - 1) pełnoletnia, która nie jest i nie była pozbawiona władzy rodzicielskiej oraz władza rodzicielska nie jest jej zawieszona ani ograniczona;
 - 2) wypełnia obowiązek alimentacyjny – w przypadku, gdy taki obowiązek w stosunku do niej wynika z tytułu egzekucyjnego;
 - 3) która, nie była skazana prawomocnym wyrokiem za umyślne przestępstwo lub umyślne przestępstwo skarbowe;
 - 4) która, nie figuruje w bazie danych Rejestru Sprawców Przestępstw na Tle Seksualnym z dostępem ograniczonym;
 - 5) która, jest zdolna do pracy w Placówce, co zostało potwierdzone zaświadczeniem lekarskim o braku przeciwwskazań do tej pracy;
 - 6) poinformowana przez Dyrektora Placówki o specyfice pracy wychowawczej i konieczności zachowania tajemnicy w sprawach dotyczących dzieci znajdujących się w Placówce;
 - 7) ubezpieczona przez Dyrektora Placówki od następstw nieszczęśliwych wypadków, która wykonuje świadczenia przez okres nie dłuższy niż 30 dni.
3. Wolontariusz wykonuje świadczenia odpowiadające świadczeniu pracy pod nadzorem Dyrektora Placówki lub wyznaczonego przez niego wychowawcy na podstawie porozumienia.
4. Porozumienie, które zawiera Dyrektor Placówki z wolontariuszem, określa:
 - 1) zakres, sposób i czas wykonywania przez wolontariusza świadczeń;
 - 2) zobowiązanie wolontariusza do działania w porozumieniu z osobami, o których mowa w ust. 3;
 - 3) zobowiązanie wolontariusza do zachowania tajemnicy w sprawach dotyczących dzieci znajdujących się w Placówce;
 - 4) sformułowania o możliwości jego rozwiązania.
5. Na prośbę wolontariusza Dyrektor Placówki wydaje mu pisemną opinię o wykonywaniu świadczeń odpowiadających świadczeniu pracy na rzecz Placówki.

§ 10

1. Liczba dzieci pozostających pod opieką jednego wychowawcy w Placówce musi być odpowiednia do potrzeb dzieci oraz rodzaju prowadzonych zajęć.
2. W Placówce, w czasie zajęć opiekuńczych i wychowawczych pod opieką jednego wychowawcy może przebywać nie więcej niż 14 dzieci.
3. W Placówce w czasie zajęć prowadzonych przez pedagoga, psychologa pod jego opieką może przebywać nie więcej niż 6 dzieci.

§ 11

1. W Placówce organizuje się opiekę w porze nocnej pomiędzy godzinami: 22:00 – 06:00.
2. W Placówce, w godzinach nocnych opiekę sprawuje jeden wychowawca.
3. Osoba pracująca z dzieckiem, sprawując opiekę w godzinach nocnych w Placówce jest obowiązana co najmniej trzykrotnie w ciągu nocy przeprowadzić obchód.
4. Opieka w godzinach nocnych sprawowana jest w sposób zapewniający bieżący i stały nadzór nad dziećmi, gwarantujący bezpieczeństwo każdemu dziecku.

§ 12

1. Organizując pracę wychowawczą, Dyrektor Placówki bierze pod uwagę konieczność:
 - 1) zapewnienia dziecku poczucia bezpieczeństwa;
 - 2) prowadzenia przez wychowawców indywidualnej pracy z dzieckiem oraz pracy z grupą dzieci;
 - 3) opracowywania przez wychowawców planu pomocy dziecku oraz prowadzenia karty pobytu dziecka;
 - 4) udziału wychowawców w pracach Zespołu do spraw okresowej oceny sytuacji dziecka;
 - 5) współpracy wychowawców, pracownika socjalnego z rodziną dziecka, z osobami biorącymi udział w procesie wychowawczym dziecka, z sądem oraz innymi instytucjami.
2. Praca z dzieckiem w Placówce jest prowadzona zgodnie z planem pomocy dziecku, sporządzonym i realizowanym przez wychowawcę we współpracy z asystentem rodziny, a w przypadku gdy rodzinie dziecka nie został przydzielony asystent rodziny we współpracy z podmiotem organizującym pracę z rodziną.
3. Pracę z grupą dzieci oraz pracę indywidualną z dzieckiem organizuje wychowawca.
4. Wychowawca realizuje zadania wynikające z planu pomocy dziecku oraz pozostaje w stałym kontakcie z rodziną.
5. Dyrektor Placówki w terminie 18 miesięcy od dnia umieszczenia dziecka w pieczy zastępczej składa do właściwego sądu wnioski wraz z uzasadnieniem o wszczęcie z urzędu postępowania o wydanie zarządzeń wobec dziecka celem zbadania zaistnienia warunków umożliwiających jego powrót do rodziny albo umieszczenia go w rodzinie przysposabiającej. Do wniosku Dyrektor Placówki dołącza opinię gminy lub podmiotu prowadzącego pracę z rodziną.

Rozdział III

Dokumentacja

§ 13

1. Placówka prowadzi dokumentację dotyczącą:
 - 1) pobytu wychowanków w Placówce;
 - 2) posiedzeń Zespołu;
 - 3) spraw pracowniczych.
2. Ewidencja dzieci zawiera następujące dane:

- 1) imię i nazwisko dziecka;
- 2) datę i miejsce urodzenia dziecka;
- 3) adres ostatniego miejsca zamieszkania;
- 4) aktualny adres zamieszkania rodziców lub jego opiekunów prawnych.

§ 14

1. Do skierowania dziecka do Placówki załącza się dostępną dokumentację dziecka, a w szczególności:
 - 1) odpis aktu urodzenia dziecka, a w przypadku sierot lub półsierot również odpis aktu zgonu zmarłego rodzica;
 - 2) orzeczenie sądu o umieszczeniu dziecka w Placówce albo wniosek rodziców, dziecka lub osoby trzeciej o umieszczenie dziecka w Placówce;
 - 3) dokumentację o stanie zdrowia dziecka, w tym kartę szczepień;
 - 4) dokumenty szkolne, w szczególności świadectwa szkolne;
 - 5) informację o prowadzonej pracy z rodziną dziecka i jej rezultatach.
2. Do skierowania do Placówki dziecka cudzoziemców powiat kierujący załącza dostępną dokumentację dziecka, a w szczególności:
 - 1) dokumenty potwierdzające tożsamość dziecka;
 - 2) dokumenty podróży dziecka;
 - 3) informacje o okolicznościach pobytu dziecka na terenie Rzeczypospolitej Polskiej;
 - 4) dokumenty o stanie zdrowia dziecka;
 - 5) informacje o rodzicach dziecka;
 - 6) informacje o okolicznościach zgłoszenia dziecka do Miejskiego Ośrodka Pomocy Rodzinie w Suwałkach;
 - 7) dokumenty, jeżeli zostały wydane, uprawniające dziecko do pobytu na terytorium Rzeczypospolitej Polskiej.

§ 15

1. W Placówce dla każdego dziecka prowadzi się:
 - 1) plan pomocy dziecku,
 - 2) kartę pobytu dziecka, która zawiera w szczególności:
 - a) opis relacji dziecka z rodzicami i innymi osobami bliskimi dziecku,
 - b) opis funkcjonowania społecznego dziecka w Placówce i poza nią, z uwzględnieniem samowolnego opuszczania Placówki,
 - c) informacje o przebiegu kontaktów Placówki ze szkołą, do której dziecko uczęszcza, oraz jego nauki szkolnej,
 - d) opis rozwoju dziecka ze szczególnym uwzględnieniem stanu emocjonalnego i samodzielności dziecka,
 - e) informacje o stanie zdrowia dziecka, w tym stanie zdrowia psychicznego,
 - f) informacje o lekach podawanych dziecku,
 - g) informacje o pobytach dziecka w szpitalu, w tym w szpitalu psychiatrycznym,
 - h) informacje o szczególnych potrzebach dziecka i znaczących dla dziecka wydarzeniach,

- i) opis współpracy Placówki z instytucjami i organizacjami działającymi na rzecz dziecka i rodziny, w tym z asystentem rodziny;
- 3) kartę udziału w zajęciach prowadzonych przez pedagoga, psychologa lub osobę prowadzącą terapię, z opisem ich przebiegu, o ile dziecko tego wymaga;
- 4) arkusze badań i obserwacji psychologicznych oraz pedagogicznych.

§ 16

1. Niezwłocznie w ciągu 14 dni po przyjęciu dziecka do Placówki sporządza się diagnozę psychofizyczną dziecka.
2. Diagnozę sporządza psycholog lub pedagog.
3. W diagnozie uwzględnia się analizę:
 - 1) mocnych stron dziecka i jego potrzeb w zakresie opiekuńczym, rozwojowym, emocjonalnym oraz społecznym;
 - 2) przyczyn kryzysu w rodzinie oraz wpływu tego kryzysu na rozwój dziecka;
 - 3) relacji dziecka z jego najbliższym otoczeniem oraz osobami ważnymi dla dziecka;
 - 4) rozwoju dziecka.
4. Diagnoza zawiera, odpowiednio do wieku, rozwoju i doświadczeń dziecka, wskazania dotyczące:
 - 1) dalszej pracy pedagogicznej z dzieckiem;
 - 2) programu terapeutycznego;
 - 3) pracy z rodziną dziecka;
 - 4) pracy przygotowującej dziecko do umieszczenia w rodzinie zastępczej lub rodzinnym domu dziecka;
 - 5) przygotowania dziecka do usamodzielnienia.

§ 17

1. Niezwłocznie po sporządzeniu diagnozy, o której mowa w § 16 wychowawca kierujący procesem wychowawczym dziecka, we współpracy z asystentem rodziny prowadzącym pracę z rodziną dziecka, opracowuje plan pomocy dziecku.
2. Opracowując plan pomocy dziecku, stosownie do okoliczności, rozwoju psychicznego i fizycznego, stanu zdrowia i stopnia dojrzałości dziecka, uwzględnia się zdanie dziecka.
3. W planie pomocy dziecku:
 - 1) określa się cele i działania długoterminowe i krótkoterminowe, uwzględniając w szczególności wiek dziecka, jego możliwości psychofizyczne, sytuację rodzinną i przebieg procesu przygotowania dziecka do usamodzielnienia;
 - 2) wyznacza się cel pracy z dzieckiem, uwzględniający powrót dziecka do rodziny, umieszczenie dziecka w rodzinie przysposabiającej lub przygotowanie dziecka do usamodzielnienia.
4. Plan pomocy dziecku opracowywany jest na podstawie:
 - 1) diagnozy, o której mowa w § 16;
 - 2) dokumentacji dotyczącej dziecka, o której mowa w § 15;
 - 3) analizy:
 - a) procesu zmian rozwoju psychicznego i fizycznego dziecka w czasie jego pobytu w Placówce,

- b) potrzeb dziecka w sferze opiekuńczej, rozwojowej, emocjonalnej, więzi z rodziną, relacji społecznych i funkcjonowania w grupie i środowisku rówieśniczym i szkolnym,
 - c) środowiska, z którego dziecko pochodzi,
 - d) rozwoju edukacyjnego dziecka,
 - e) wpływu sytuacji kryzysowej w rodzinie na rozwój dziecka i jego funkcjonowanie w Placówce, a także poza Placówką;
 - f) oceny efektów pracy z rodziną dziecka prowadzonej przez asystenta rodziny.
5. Plan pomocy dziecku jest modyfikowany w zależności od zmieniającej się sytuacji dziecka lub jego rodziny, nie rzadziej niż co pół roku.
 6. Wychowawca kieruje procesem wychowawczym nie więcej niż 5 dzieci.

Rozdział IV

Opieka i wychowanie

§ 18

1. Placówka umożliwia dzieciom regularne, osobiste i bezpośrednie kontakty z rodzicami oraz z innymi osobami bliskimi, chyba, że sąd postanowił inaczej;
2. Placówka współpracuje, w zakresie opieki i wychowania dzieci, w szczególności z:
 - 1) centrami pomocy i ośrodkami pomocy społecznej właściwymi ze względu na miejsce zamieszkania lub pobytu rodziców dzieci,
 - 2) ośrodkami adopcyjnymi, organizatorami pieczy zastępczej, asystentami rodziny właściwymi ze względu na miejsce zamieszkania lub pobytu rodziców dzieci,
 - 3) szkołami, do których uczęszczają, i szkołami, do których uczęszczały dzieci przed umieszczeniem ich w Placówce,
 - 4) sądami rodzinnymi,
 - 5) kuratorami sądowymi,
 - 6) innymi osobami i instytucjami, które podejmują się wspierania działań wychowawczych Placówki, w szczególności w zakresie przygotowania dziecka do samodzielnego życia, jeżeli osoby te uzyskują akceptację Dyrektora oraz pozytywną opinię organizatora pieczy zastępczej,
 - 7) parafiami Kościoła katolickiego i jednostkami organizacyjnymi innych kościołów i związków wyznaniowych, właściwymi ze względu na miejsce zamieszkania oraz deklarowaną przynależność wyznaniową rodziców i siedzibę Placówki.

§ 19

1. Dziecku w Placówce zapewnia się:
 - 1) wyżywienie dostosowane do jego potrzeb rozwojowych, kulturowych, religijnych oraz stanu zdrowia;
 - 2) dostęp do opieki zdrowotnej;
 - 3) zaopatrzenie w produkty lecznicze;
 - 4) zaopatrzenie w środki spożywcze specjalnego przeznaczenia żywieniowego oraz wyroby medyczne wraz z pokryciem udziału środków własnych dziecka –

- do wysokości limitu przewidzianego w przepisach o świadczeniach opieki zdrowotnej finansowanych ze środków publicznych;
- 5) dostęp do zajęć wychowawczych, kompensacyjnych, a także terapeutycznych i rewalidacyjnych, o ile takie są wskazane dla dziecka;
 - 6) wyposażenie w:
 - a) odzież, obuwie, bieliznę i inne przedmioty osobistego użytku, stosownie do wieku i indywidualnych potrzeb,
 - b) zabawki odpowiednie do wieku rozwojowego,
 - c) środki higieny osobistej;
 - 7) zaopatrzenie w podręczniki, pomoce i przybory szkolne;
 - 8) kwotę pieniężną do własnego dysponowania przez dzieci od 5 roku życia, której wysokość, nie niższą niż 1% i nie wyższą niż 8% kwoty odpowiadającej kwocie, o której mowa w art. 80 ust. 1 pkt. 2 ustawy o wspieraniu rodziny i systemie pieczy zastępczej, ustala co miesiąc Dyrektor Placówki;
 - 9) dostęp przez całą dobę do podstawowych produktów żywnościowych oraz napojów;
 - 10) dostęp do nauki, która w zależności od potrzeb dzieci odbywa się:
 - a) w szkołach poza Placówką,
 - b) w systemie nauczania indywidualnego;
 - 11) pomoc w nauce, w szczególności przy odrabianiu zadań domowych oraz w miarę potrzeby przez udział w zajęciach wyrównawczych;
 - 12) uczestnictwo, w miarę możliwości, w zajęciach pozalekcyjnych i rekreacyjno – sportowych;
 - 13) opłatę za pobyt w bursie lub internacie, jeżeli dziecko uczy się poza miejscowością, w której znajduje się Placówka;
 - 14) pokrycie kosztów przejazdu do i z miejsca uzasadnionego pobytu poza Placówką.
2. Placówka, organizując działalność kulturalną i rekreacyjną, uwzględnia święta i inne dni wynikające z tradycji i obyczajów.
3. Placówka zapewnia dzieciom:
- 1) pokoje mieszkalne nie większe niż 5-osobowe, właściwie oświetlone o powierzchni zapewniającej przechowywanie rzeczy osobistych i swobodne korzystanie z wyposażenia;
 - 2) łazienki z miejscem do prania i suszenia rzeczy osobistych i toalety, w ilości umożliwiającej korzystanie z nich w sposób zapewniający intymność i zgodność z zasadami higieny;
 - 3) miejsce do nauki;
 - 4) miejsce do przygotowywania posiłków, zapewniające odpowiednie warunki do przechowywania i obróbki żywności;
 - 5) wspólną przestrzeń mieszkalną, w której można spożywać posiłki, stanowiącą miejsce spotkań i wypoczynku.

§ 20

Nadzór na działalnością Placówki sprawuje Prezydent Miasta Suwałk, zaś nadzór nad jakością działalności oraz jakością świadczonych usług przez Placówkę w oparciu

o obowiązujące standardy opieki i wychowania, a także zgodnością zatrudnienia pracowników pedagogicznych z wymaganymi kwalifikacjami, sprawuje Wojewoda Podlaski.

Rozdział V

Postanowienia końcowe

§ 21

1. Kontrolę wewnętrzną w Placówce, w ramach kontroli zarządczej, przeprowadza Dyrektor Placówki.
2. Nadzór nad pracą opiekuńczo-wychowawczą pracowników pedagogicznych sprawuje Dyrektor Placówki.

§ 22

Główna księgowa Placówki przeprowadza kontrole w zakresie:

- 1) obrotów kasowych:
 - a) prawidłowości przechowywania gotówki, książeczek czekowych i druków ścisłego zarachowania,
 - b) zgodności faktycznego stanu gotówki w kasie ze stanem wynikającym z raportów kasowych,
 - c) wydatkowania gotówki w kasie zgodnie z dowodami zatwierdzonymi do wypłaty pod względem formalnym, rachunkowym oraz merytorycznym;
- 2) rozrachunków i roszezeń;
- 3) prawidłowości sald analitycznych z syntetycznymi;
- 4) kontroli terminowości opłat i ściągania należności;
- 5) prawidłowości naliczeń wynagrodzeń pracowników pedagogicznych, administracyjnych i obsługowych oraz prawidłowości naliczeń zobowiązań wobec Zakładu Ubezpieczeń Społecznych i Urzędu Skarbowego;
- 6) innych spraw dotyczących zagadnień finansowych w Placówce.

§ 23

1. Placówka pokrywa swoje wydatki bezpośrednio z budżetu Miasta Suwałk, a uzyskane dochody odprowadza do budżetu Miasta Suwałk.
2. Podstawą gospodarki finansowej Placówki stanowi plan dochodów i wydatków, zwany planem finansowym jednostki budżetowej.
3. Placówka posiada wyodrębniony rachunek bankowy.
4. Pobyt w Placówce jest odpłatny, zasady ustalania i wysokości opłat regulują odrębne przepisy.

§ 24

Mienie Placówki jest własnością Miasta Suwałk.

§ 25

1. Akty normatywne dotyczące pracy Placówki wydawane są w formie zarządzeń Dyrektora Placówki.
2. Wszyscy pracownicy Placówki zobowiązani są do zapoznawania się z zarządzeniami Dyrektora Placówki oraz wszelkimi innymi informacjami znajdującymi się na tablicach.

§ 26

Dyrektor Placówki zobowiązany jest zapoznać z postanowieniami niniejszego regulaminu wszystkich pracowników Placówki.

§ 27

1. Postanowienia Regulaminu wymagają bieżącej aktualizacji - stosownie do zmian obowiązujących przepisów.
2. Zmiany w Regulaminie zatwierdza Prezydent Miasta Suwałk.
3. Regulamin wchodzi w życie po zatwierdzeniu go przez Prezydenta Miasta Suwałk.

DYREKTOR
Placówki Opiekuńczo-Wychowawczej
w Suwałkach
„Dora nr 1” „Dora nr 2”
[Signature]
mgr Monika Moroz

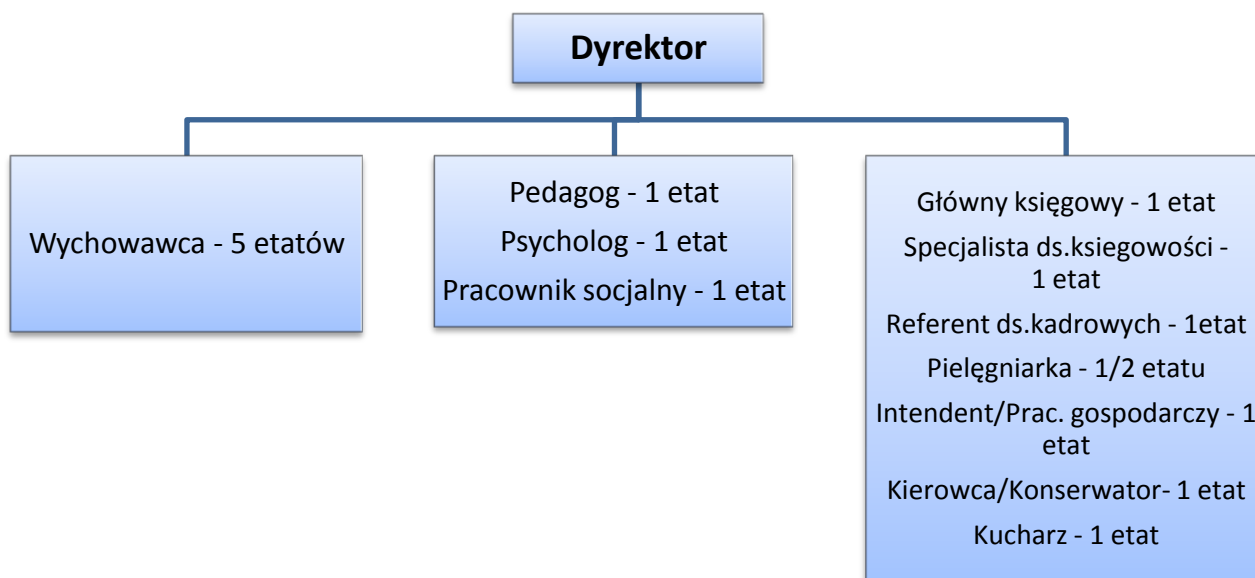
ZATWIERDZAM

PREZYDENT

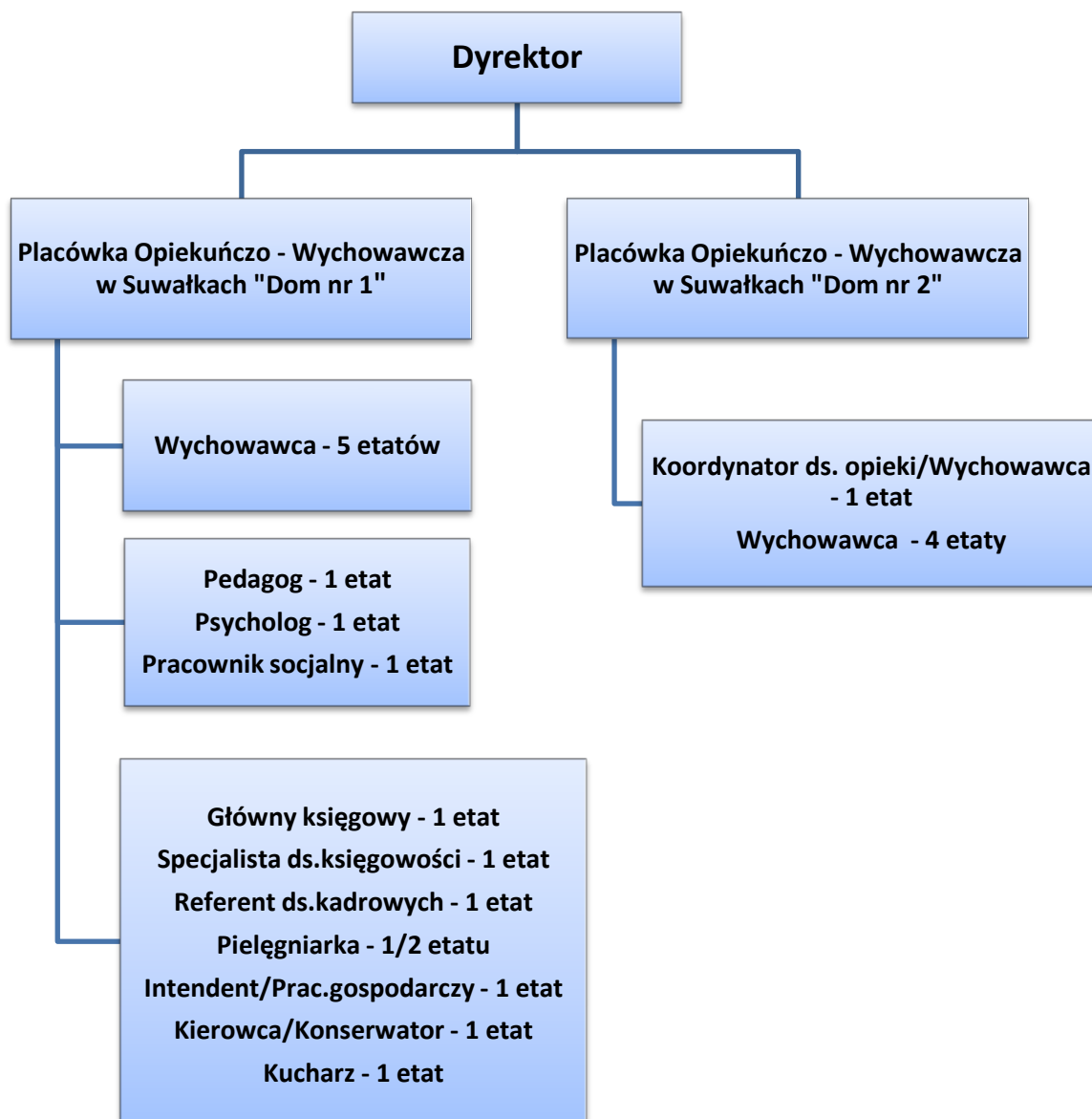
[Signature]
Czesław Renkiewicz

PREZYDENT MIASTA SUWAŁK

**Schemat organizacyjny Placówki Opiekuńczo – Wychowawczej w Suwałkach
„Dom nr 1”**



**Schemat organizacyjny Placówek Opiekuńczo – Wychowawczych w Suwałkach
„Dom nr 1” i „Dom nr 2”**



Placówka Opiekuńczo – Wychowawcza w Suwałkach „Dom nr 1” (obsługująca) zgodnie z § 4 statutu zapewnia obsługę administracyjną, finansową, w tym rachunkową i sprawozdawczą, organizacyjną oraz specjalistyczną w zakresie własnej działalności a także w zakresie zadań realizowanych przez Placówkę Opiekuńczo – Wychowawczą w Suwałkach „Dom nr 2”, który jest jednostką obsługiwaną.

Placówka Opiekuńczo – Wychowawcza w Suwałkach „Dom nr 2” (obsługiwana) jest kierowana przez dyrektora jednostki przy pomocy wyznaczonego wychowawcy – koordynatora do spraw opieki.