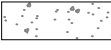


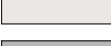



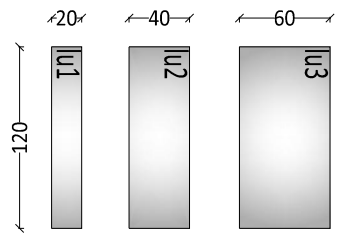


## WYKOŃCZENIE

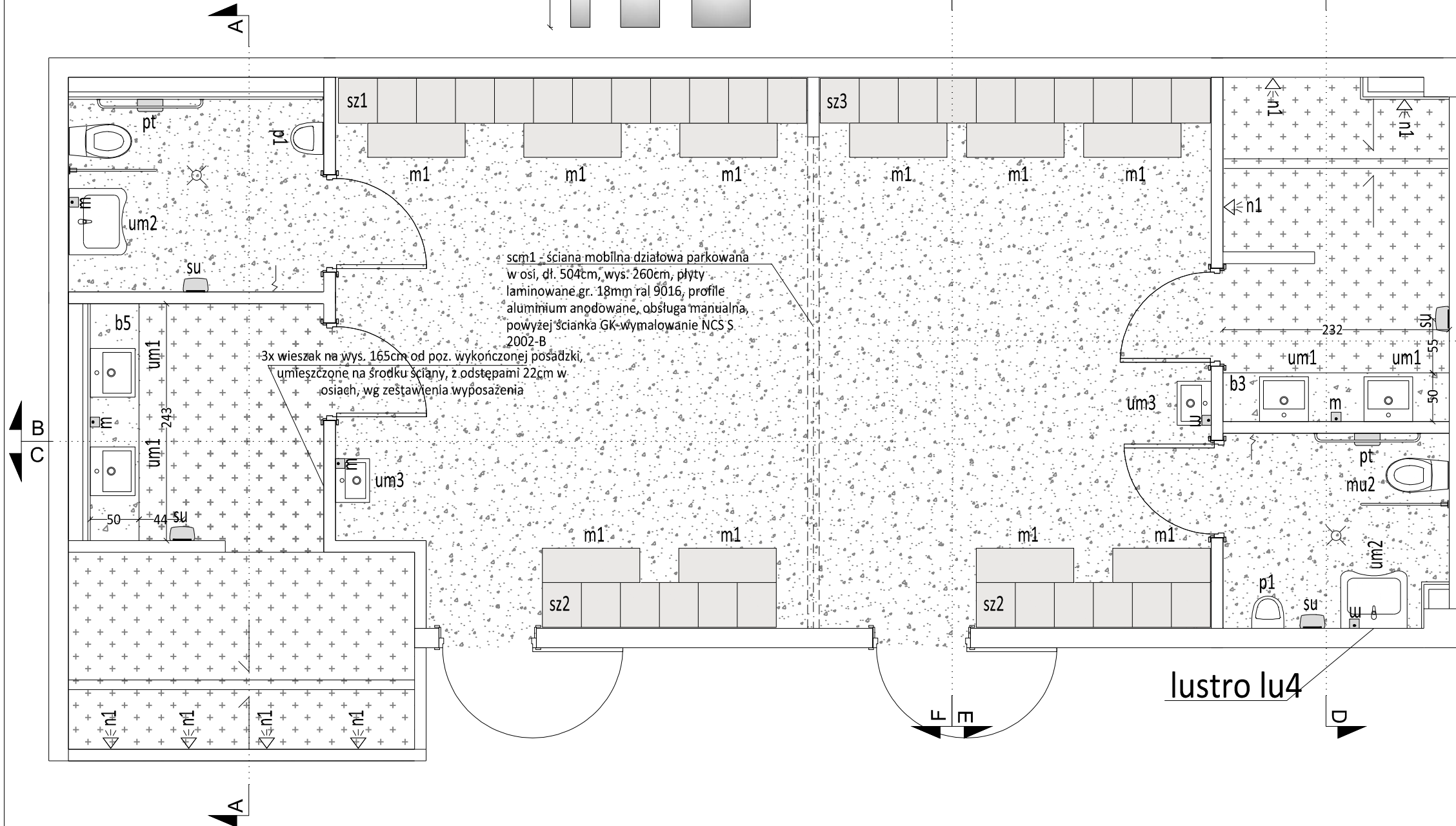
-  wykładzina PCV heterogeniczna, kolor snow contrast NCS S 1002-G50Y, wywinięcie na ścianę wg opisu ściany, zgodnie z rysunkiem rozwinięcia ścian
-  heterogeniczna wykładzina antypoślizgowa PVC kolor misty NCS S 1502-G, wywinięcie na ścianę 30cm (30+3cm w przypadku przekroczenia powyżej wykładziną, z zakładką 3cm - zgodnie z rysunkiem rozwinięcia ścian)
-  panele drzwi, blacha stalowa
-  meble - laminat HPL kolor ral 9016
-  wymalowanie NCS S 2002-B
-  beton architektoniczny pokryty impregnatem matowym bezbarwnym
-  stolarka drzwiowa ral 9016

## ELEMENTY WYPOSAŻENIA WNĘTRZ:

- um1 - umywalka prostokątna 50x46cm, z przelewem, montowana na blacie
- um2 - umywalka dla niepełnosprawnych 65x55cm z otworem, bez przelewu, mocowana na śrubach
- um3 - umywalka prostokątna 45x35cm, z przelewem, mocowana na śrubach
- mu1 - miska ustępowa lejowa wisząca
- mu2 - miska ustępowa lejowa dla niepełnosprawnych wisząca
- p1 - pisuar, doptyw z tyłu, odpływ poziomy
- n1 - bateria natryskowa podtynkowa z wylewką ścienną
- b1-b7 - blat ze sklejki wodoodpornej pokryty wykładziną pcv (analogiczną do wykładziny pcv na ścianie) blat wiszący-podkonstrukcja stalowa, niewidoczna montowana do ściany, wymiar wg rysunku pomieszczenia
- pt - pojemnik na papier toaletowy, śr. papieru do 19cm, stal nierdzewna matowa



- su - elektryczna suszarka do rąk, stal nierdzewna matowa
- m - dozownik mydła w płynie, poj. 400ml, stal nierdzewna matowa
- lu1, lu2, lu3 - lustra zlicowane ze ścianą (montowane we wnęce, w miejscu lokalizacji lustra zlokalizować wnękę stosując 1x płytę GK)
- lu4 - lustro uchylne
- ława 1200x350mm, wysokość 400mm, siedzisko płyta laminowana 18mm RAL 9016, metalowy stelaż malowany proszkowo w kolorze RAL 7024
- sz1 - ciąg 12 szafek HPL ral 9016, pojedynczych, wys.152cm, gł.46cm, szer.40cm, z drzwiami prostokątnymi, wiszące (spód szafki 45cm od poziomu wykończonej posadzki, rozwiązanie umożliwiające wsunięcie ławki)
- sz2 - ciąg 6 szafek hpl ral 9016, pojedynczych, wys. 152cm, gł.46cm, szer.40cm, z drzwiami prostokątnymi, wiszące (spód szafki 45cm od poziomu wykończonej posadzki, rozwiązanie umożliwiające wsunięcie ławki)
- sz3 - ciąg 10 szafek hpl ral 9016, pojedynczych wys.152cm, gł.46cm, szer.40cm, z drzwiami prostokątnymi, wiszące (spód szafki 45cm od poziomu wykończonej posadzki, rozwiązanie umożliwiające wsunięcie ławki)



scm1 - ściana mobilna działowa parkowana w osi, dł. 504cm, wys. 260cm, płyty laminowane gr. 18mm ral 9016, profile aluminium anodowane, obsługa manualna, powyżej ścianka GK-wymalowanie NCS S 2002-B

3x wieszak na wys. 165cm od poz. wykończonej posadzki, umieszczone na środku ściany, z odstępami 22cm w osiach, wg zestawienia wyposażenia

**UWAGI**

- wymiary sprawdzić na budowie
- dokumentację części architektonicznej należy skoordynować z projektami branżowymi
- wszelkie zmiany i korekty projektowe są możliwe tylko w porozumieniu i za zgodą projektanta
- dobór kolorów wymalowań ścian i sufitów należy uzgodnić z projektantami podczas nadzoru autorskiego po dostarczeniu na budowę elementów wykończenia ścian i podłóg (laminaty, wykładziny, parkiety, panele akustyczne itp.).
- Wykonawca wykona na budowie próbki kolorystyki ścian o wymiarach 2x2m i przedstawi Projektantowi do akceptacji
- Wykonawca wykona na budowie mock-up ściany z płyt włóknocementowych o wymiarach 3x6m i przedstawi Projektantowi do akceptacji
- Wykonawca wykona na budowie mock-up sufitu podwieszanego z siatki cięto-ciągnionej o wymiarach 3x3m i przedstawi Projektantowi do akceptacji
- Wszystkie elementy instalacji wentylacji należy wykonać w kolorze RAL 7024 (grafit) oprócz:
  1. nawiewniki w suficie z blachy cięto-ciągnionej muszą być białe (trybuna PN, pod trybuną szczytową i główną)
  2. nawiewniki w białych sufitach podwieszanych (wyspowych, modułowych i monolitycznych) - mają być białe
  3. nawiewniki w białych ścianach - mają być białe
- Instalacje (elektryczne i teletechniczne) układać wewnątrz ścian betonowych w rurkach elektroinstalacyjnych odpornych na wibrobetonowanie, zapewniając ciągłość technologiczną przewodów do punktów odbiorczych (gniazd, opraw, itp.) Instalacje montować do zbrojenia w sposób trwały, uniemożliwiający przesunięcie w trakcie betonowania
- należy stosować miski ustępowe wiszące na stelażu systemowym. Stelaż wbudować w ścianę instalacyjną. W miejscach, gdzie nie występuje ściana instalacyjna na pełną wysokość pomieszczenia, stelaż należy obudować w systemie lekkiej zabudowy na wysokość ok. 1,2m i wywinąć na nią (wraz z półką) okładzinę PCV, okładzina wg projektu pomieszczenia

**RESTUDIO** Sp. z o.o.

ul. Sobótki 11a/6 80-247 Gdańsk  
tel./ fax 58 718-76-85, 500 126 099  
e-mail: biuro@restudio.com.pl www.restudio.com.pl

temat:  
**Projekt hali sportowo-widowiskowej wraz z zagospodarowaniem terenu przy ul. Zarzeczce 26**  
Suwałki, ul. Zarzeczce 26, działki nr 31349/9 i 31359/2, obręb nr 07

inwestor:  
**MIASTO SUWAŁKI**  
Suwałki, Mickiewicza 1 16-400

autor projektu:  
mgr inż. arch. Maciej Jacaszek  
Upr. bud. 10/MWOKK/2009 Maj 2017

opracowanie projektu:  
mgr inż. arch. Artur Dubis  
mgr inż. arch. Alicja Jacaszek  
inż. arch. Marta Marszałek

sprawdzający:  
mgr inż. arch. Rafał Jacaszek  
Upr. bud. 48/75/OL Maj 2017

status projektu: Wykonawczy

tytuł:  
**AW - pom.1.15a-1.15e - projekt szatni dla zawodników na poziomie 0 - rzut**

data:	Maj 2017
skala:	1:50
nr rys.	<b>AWP7.1</b>