

## Opis przedmiotu zamówienia

### 1. Stan istniejący

Brama wjazdowa i cokół pomnika znajdują się na terenie zespołu budynków koszarowych przy ul. Gen. K. Pułaskiego, wpisanym do rejestru zabytków pod nr A-807 decyzją KL.WKZ 534/807/d/90 z dnia 30.03.1990 r. Teren objęty opracowaniem (działki o nr geod. 22935/6, 25762/2, 25762/3) jest własnością Gminy Miasta Suwałki, posiada aktualny plan zagospodarowania przestrzennego uchwalony Uchwałą NR XLVIII/541/06 Rady Miejskiej w Suwałkach z dnia 24 maja 2006 r. Przylega do działki o nr geod. 22935/4 stanowiącej własność Skarbu Państwa /Agencja Mienia Wojskowego w Warszawie.

Bramę wjazdową i cokół pomnika wybudowano w 1931 roku, w załączeniu posiadane zdjęcia z tego okresu nr 1 i 2, obecny stan obiektów przedstawiają zdjęcia nr 3 i 4.

### 2. Stan projektowany

2.1. Opracowanie dokumentacji projektowej dotyczy:

- renowacji betonowej bramy wjazdowej na teren dawnych koszar wojskowych, w tym:
  - \* dwa słupy, na których zostaną umieszczone betonowe orły,
  - \* elementy ogrodzenia: słupy z umieszczonymi kulami, przęsła ogrodzeniowe,
  - \* elementy żeliwne (kraty) stanowiące wypełnienie dwóch elementów betonowego ogrodzenia,
- renowacji betonowego cokołu pomnika gen. Józefa Dwernickiego, na którym zostanie zamontowana tablica pamiątkowa,
- zagospodarowania terenu wokół bramy wjazdowej i cokołu pomnika. Zagospodarowanie przyległego terenu obejmuje: drogę dojazdową, parkingi, oświetlenie, uporządkowanie istniejącej zieleni poprzez niezbędną wycinkę drzew i krzewów, nasadzenie nowych drzew i krzewów oraz kwiatów.

2.2. Opracowanie projektowe należy podzielić na dwa elementy:

- projekt budowlany w zakresie działki o nr geod. 22935/6,
- koncepcję zagospodarowania terenu działek o nr geod. 22935/6, 25762/2, 25762/3, 22935/5.

### 3. Kompletna dokumentacja techniczna winna zawierać:

3.1. Opracowanie i uzgodnienie koncepcji renowacji elementów betonowej bramy wjazdowej, ogrodzenia, cokołu pomnika oraz zagospodarowania terenu w zakresie przyjętych rozwiązań technicznych i technologicznych zaakceptowanych przez Miejskiego Konserwatora Zabytków. Część opisowa: krótki opis dotyczący między innymi elementów bramy wjazdowej i cokołu pomnika, sposób ich renowacji, wskazane metody i materiałów budowlanych oraz zagospodarowania terenu.

Część rysunkowa: w skali 1:500, zawierająca między innymi koncepcję zagospodarowania terenu z uwzględnieniem drogi dojazdowej, parkingów, oświetlenia, uporządkowania istniejącej zieleni poprzez niezbędną wycinkę drzew i krzewów i nasadzeń.

3.2. Wykonanie mapy do celów projektowych.

3.3. Projekt budowlany na renowację zabytkowej bramy wjazdowej oraz cokołu pomnika wraz z zagospodarowaniem przyległego terenu (działka o nr geod. 22935/6) powinien zawierać między innymi: inwentaryzację, niezbędne badania i ekspertyzy, opis specjalistycznej technologii przeznaczonej do renowacji betonu oraz elementów żeliwnych).

Projekt budowlany wykonany zgodnie z Rozporządzeniem Ministra Transportu, Budownictwa i Gospodarki Morskiej z dnia 25 kwietnia 2012 r. w sprawie szczegółowego zakresu i formy projektu budowlanego (Dz. U. z 2012 r. poz. 462 z późn. zm.).

- 5 egz. plus wersje elektroniczne w formacie doc, .pdf, .dwg

3.4. Wykonanie projektów wykonawczych branż: budowlanej, drogowej, elektrycznej, sanitarnej, zieleni. 22935/6.

- po 4 egz. plus wersje elektroniczne w formacie .dxf, .dwg, .pdf, .doc

3.5. Projekt stałej organizacji ruchu.

- po 4 egz. plus wersje elektroniczne w formacie .dxf, .dwg

3.6. Wykonanie koncepcji zagospodarowania terenu wokół bramy wjazdowej i cokołu pomnika (działki o nr geod. 22935/6, 25762/2, 25762/3, 22935/5, 25762/5, 22935/4).

- 2 egz. plus wersje elektroniczne w formacie doc, .pdf, .dwg

3.7. Szczegółowe Specyfikacje Techniczne zgodnie z Rozporządzeniem Ministra Infrastruktury z 2 września 2004r. w sprawie szczegółowego zakresu i formy dokumentacji projektowej, specyfikacji technicznych wykonania i odbioru robót budowlanych oraz programu funkcjonalno-użytkowego (tj. Dz.U. 2013 r. poz. 1129 z późn. zm.), dla każdej z branż.

- 2 egz. plus wersja elektroniczna

3.8. Kosztorysy i przedmiary inwestorskie należy sporządzić zgodnie z Rozporządzeniem Ministra Infrastruktury z dnia 18 maja 2004r. w sprawie metod i podstaw sporządzania kosztorysu inwestorskiego, obliczania planowanych kosztów prac projektowych oraz planowanych kosztów robót budowlanych określonych w programie funkcjonalno-użytkowym (Dz.U. z 2004 r. Nr 130, poz. 1389).

- 2 egz. plus wersja elektroniczna, zapisane w programie Rodos lub innym programie, w rozszerzeniu ath

3.9. Inne prace i opracowania wynikające z warunków i uzgodnień niezbędne do kompletu dokumentacji i uzyskania pozwolenia na budowę umożliwiającego wykonanie całego zakresu robót.

#### **4. Do obowiązków Wykonawcy należy:**

- 1) Przygotować niezbędne materiały do wystąpienia o wszelkie uzgodnienia i opinie;
- 2) Uzyskać wszystkie, aktualne branżowe warunki techniczne od właścicieli lub zarządców urządzeń kolidujących z projektowaną inwestycją;
- 3) Uzyskać wszelkie inne decyzje, uzgodnienia i opinie niezbędne do opracowania projektu budowlanego;
- 4) Uzyskać niezbędne uzgodnienia projektu budowlanego i wykonawczych branżowych.

#### Wykonawca zobowiązany jest do:

- 1) Wykonania przedmiotu zamówienia z należytą starannością w sposób zgodny z obowiązującymi przepisami oraz zasadami współczesnej wiedzy technicznej;
- 2) Protokołowania spraw omawianych na spotkaniach i przesłania kopii protokołu lub ustaleń wszystkim obecnym na spotkaniu;
- 3) Sukcesywnego przekazywania Zamawiającemu wszelkiej dokumentacji związanej z procesem uzyskania pozwolenia na realizację przedmiotu zamówienia i innych opinii i pozwoleń;
- 4) Wykonania dokumentacji uzupełniającej i pokrycia w całości kosztów jej wykonania w przypadku stwierdzenia niekompletności dokumentacji;
- 5) Do stosowania metody wykonywania badań przy inwentaryzacjach oraz metody obliczeń i oprogramowania komputerowego przy ocenach stanu technicznego i pracach projektowych zgodnie z wymaganiami umowy, obowiązującymi przepisami i wiedzą techniczną, normami;
- 6) Ochrony opracowań projektowych i odpowiedzialności za wszelkie materiały wyjściowe używane i otrzymane w trakcie prac projektowych;

- 7) Przekazania Zamawiającemu opracowania w wersji papierowej oraz w wersji elektronicznej edytowalnej na nośniku CD lub DVD w formatach zapisu odpowiednio do programów WORD, EXCEL, COREL i AUTOCAD w państwowym układzie współrzędnych oraz jako pliki graficzne w rozszerzeniach \*.pdf i \*.jpg;
- 8) Dostarczenia Zamawiającemu na osobnych nośnikach:
  - wtórnika,
  - projektu budowlanego, projektów wykonawczych oraz pozostałych opracowań,
  - kosztorysów inwestorskich i przedmiarów robót w programie kosztorysowym RODOS lub innym w rozszerzeniu ath;
- 10) Gdziekolwiek przywołane są konkretne przepisy, normy, wytyczne i katalogi, będą obowiązywać postanowienia najnowszego ich wydania lub wydania poprawionego;
- 11) Projekty dotyczące budowy/przebudowy urządzeń infrastruktury związanej z inwestycją muszą bezwzględnie zawierać aktualne i zaktualizowane warunki techniczne budowy lub przebudowy (usunięcia kolizji);
- 12) Należy unikać nazw własnych producentów lub wyrobów;
- 13) Zamawiający dopuszcza wskazanie w dokumentacji na znak towarowy, patent z uzasadnionych względów technologicznych, ekonomicznych, organizacyjnych, jeżeli taki obowiązek wynika z odrębnych przepisów - w tym przypadku, przy takim wskazaniu powinien być dopisek, że dopuszcza się rozwiązanie równoważne oraz podane podstawowe parametry techniczne wymagane do zaprojektowanego elementu;
- 14) Wszelkie kopie dokumentów zamieszczonych w dokumentacji projektowej winny być poświadczane za zgodność z oryginałem przez autora projektu/opracowania;
- 15) Wszelkie opracowania projektowe należy wykonać w szacie graficznej, która spełnia następujące wymagania:
  - zapewnia czytelność, przejrzystość i jednoznaczność treści,
  - jest zgodna z wymaganiami odpowiednich przepisów, norm i wytycznych,
  - format arkuszy rysunkowych będzie ograniczony do niezbędnego minimum (maksymalnie w układzie poziomym 2xA3+A4) i złożony do formatu A4,
  - całość dokumentacji będzie oprawiona twardą oprawą, na odwrocie której będzie spis treści i dostarczona w teczkach z trwałym uchwytem,
  - część rysunkowa będzie wykonana przejrzysto i czytelnie,
  - rysunki będą wykonane wg zasad rysunku technicznego,
  - każdy rysunek powinien być opatrzony metryką, podobnie jak strony tytułowe i okładki poszczególnych części składowych opracowania projektowego;
- 16) Dokumentację należy odpowiednio skompletować w oddzielnych teczkach kartonowych, z wykazem zawartości teczki z mocowaną kieszenią na płyty cd/dvd.

#### **5. Uprawnienia Zamawiającego:**

1. Zamawiający może zażądać od Wykonawcy uczestniczenia w spotkaniach osób mających wpływ na terminowość i prawidłowość wykonania opracowań objętych Umową;
2. Zamawiający może zlecić przeprowadzenie kontroli opracowań projektowych niezależnemu Wykonawcy;
3. Zamawiający może natychmiast wstrzymać prace Wykonawcy, jeżeli niedociągnięcia w wykonywaniu prac będą tak poważne, że mogą wpłynąć ujemnie na jakość lub terminowość opracowań projektowych i dopuścić dalsze prace dopiero wtedy, gdy niedociągnięcia Wykonawcy zostaną usunięte i stwierdzona zostanie odpowiednia jakość prac projektowych;
4. Zamawiający opiniuje wszelkie założenia projektowe przed przekazaniem ich do dalszych uzgodnień;
5. Zamawiający ma prawo zapoznania się z przebiegiem i postępem prac na każdym etapie realizacji zamówienia;
6. Zamawiający ma prawo wezwania do swojej siedziby Projektanta w celu przedłożenia wyjaśnień dotyczących rozwiązań projektowych.

INSPEKTOR

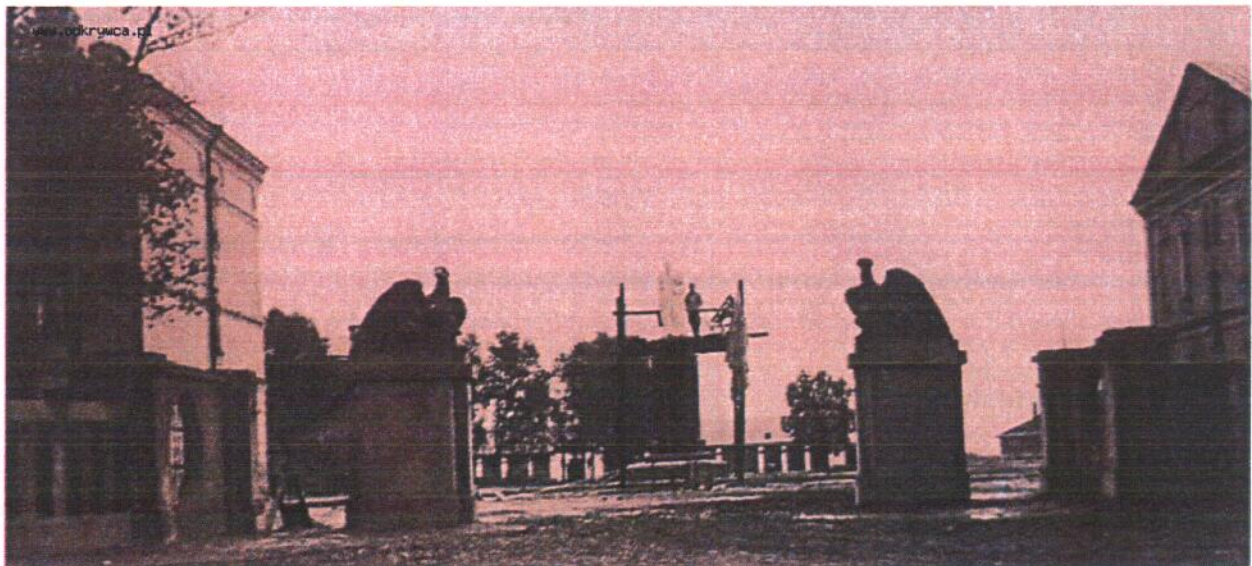
mar 10? Bożena Hrynkiewicz

Nr 1



**Odślonięcie pomnika gen. J. Dwernickiego. Do zebranych gości przemawia  
wnuk generała - por. Dwernicki (stoi pod pomnikiem)**

Nr 2



№ 3



№ 4

